



KULTURHISTORISK INVENTERING I YTTERESSE

[Dokumentets underrubrik]

SAMMANFATTNING

En inventering av kulturhistoriskt värdefulla byggnader och miljöer i Ytteresse som ska ligga till grund för revideringen av Ytteresse delgeneralplaner.

Anna-Karin Pensar

2019

1 INNEHÅLL

2	Till läsaren.....	2
3	Inledning.....	3
4	Tillvägagångssätt	4
5	Historia	5
5.1	Torpartiden.....	5
5.2	När skolan kom till byn.....	5
5.3	Väckelserörelsens etablering	6
5.4	Jordbruket förr i tiden	8
5.5	Åns betydelse för byn.....	8
5.6	Näringslivets utveckling i Ytteresse.....	9
5.7	Kommunalteknik och vägar förr i tiden.....	11
6	Byggda miljöer i Ytteresse idag	11
6.1	Det nuvarande byggnadsbeståndet	11
6.2	Rekommendationer för planläggningen	11
6.2.1	Ytteresse centrum	13
6.2.2	Sydvästra Ytteresse	16
6.2.3	Östra Ytteresse	18
6.2.4	Norra Ytteresse.....	19
7	Källor.....	27

2 TILL LÄSAREN

Det föränderliga kulturlandskapet har stor betydelse för människans känsla för sin identitet. Den mänskliga påverkan på landskapsbilden syns tydligt över allt.

Fenomenet med odlade slätter som vi känner det är knappast mer än 100 år gammalt. I dagens lantbruk krävs stora odlingsarealer och därför hotas de små traditionella betesmarkerna och slätterängarna. Gamla betesmarker växer igen, dikesrenarna förbuskas och mindre åkerområden blir slybevuxna eller beskogas. I Ytteresse kan man t.ex. notera att det ännu i början av 1970-talet fanns väldigt många ängslador i odlingslandskapet. I och med att odlingssätten har ändrats finns det inte längre samma behov av ängsladorna och därför har de flyttats in till bostadstomterna och används i dag som uthus.

Även byggnadsbeståndet påverkas av vårt levnadssätt. På sikt försvinner det traditionella österbottniska byggnadssättet för att ersättas med moderna hustyper. Större helheter med gamla byggnader blir alltmer sällsynta. I Ytteresse finns det inte många gamla bondstugor kvar men stället finns det en hel del byggnader från efterkrigstiden (1940-1950).

Sättet att hantera landskapsbildens förändring är ingen självklarhet. Ska vi försöka stävja förändringsprocessen för att kunna bevara kulturarvet eller ska vi låta förändringen ske utan att försöka påverka? Det viktigaste är att göra invånarna uppmärksamma på vad som sker. Det är inte alltid så lätt att erinra förändringen då man hela tiden lever mitt i skeendet.

3 INLEDNING

Sommaren 2018 inleddes en inventering av den kulturhistoriska miljön i Ytteresse. Inventeringen har gjorts som en av utgångspunkterna för revideringen av delgeneralplanerna. Utredningens målsättning är att urskilja de miljöer och byggnader som har ett kulturhistoriskt värde och att dokumentera byggnaders och miljöers karaktärsdrag och värden. Målet är att leverera ett kunskapsunderlag som underlättar vid planering och bygglovsprövning av byggnader och miljöer inom området.

Kulturhistoriskt värde kan vara av arkitektonisk, byggnadshistorisk, historiskt eller miljömässig karaktär. Med inventeringen som utgångspunkt kan värdefulla miljöer och byggnader beaktas på ett ändamålsenligt sätt vid planläggningen.

Även om inventeringen i första hand är tänkt att betjäna planeringen av markanvändningen är det också tänkt att inventeringen ska öka lokalbefolkningens kunskap om och förståelse för och betydelsen av närmiljöns och historia och hur utvecklingen inverkar på dagens närmiljö. I rapporten finns en kort redogörelse för områdets historia.

Bebyggelsen i Ytteresse är mycket skiktad. Det finns inte många välbevarade traditionella bondgårdar kvar. Vanligast är byggnader från 1940-50 –talet och de flesta bostadshusen har byggts ut i många omgångar. Ett annat särdrag är att det på nästan varje gård finns en gammal lada och/eller bod som har i något skede har flyttats till gårdstunet.

4 TILLVÄGAGÅNGSSÄTT

Rapporten baserar sig till vissa delar på material från tidigare inventeringar i området. Byggnaderna i området Östra Ytteresse-Slätkulla inventerades 1985. I inventeringen ingick 14 byggnader i anslutning till Kullavägen, Punsarvägen, Ytteressevägen, Mosantfolkvägen och Storgjutovägen i de östra delarna av Ytteresse. År 2004 inventerades 38 byggnader invid Västerbackaleden, Östfolkvägen, Skogsliden, Ravasvägen, Påvallsvägen, Påvallsfolkvägen, Fors-Gersvägen och Forsénsvägen i de syvästra delarna av Ytteresse.

I denna inventering har byggnader från 1950-talet och äldre inventerats. Även gårdstun där det finns gamla och välbevarade uthusbyggnader har inventerats i sin helhet.

Byggnadsinventeringen bygger på fotografering och samtal med de markägare som det med en rimlig insats har gått att få tag i. Byggnaderna och miljöerna har värderats och bedömts i samarbete mellan Outi Orhanen från Österbottens museum och Anna-Karin Pensar från Pedersöre kommun. Uppgifterna har registrerats i Museiverkets KIOSKI-databas.

I slutet av rapporten finns en tabell med alla inventerade byggnader som är försedda med värdering enligt följande:

- MV – Nationellt värde
- MK – Regionalt värde
- PV – Lokalt värde
- HE – Personhistoria
- K – Skiktningar
- H – Sällsynthet
- TA – Konstnärligt värde
- TE – Tekniskt värde
- T – Typiskhet
- E – Representativitet
- A - Ursprunglighet
- Y – Enhetlighet
- KP – Blickfång
- M – Miljöskapande värde

Dessutom har alla byggnader klassificerats enligt följande:

- 1 – Beaktas i planen som objekt/objekt i ursprungligt skick
- 2 – Beaktas i planen som del av område/har förändrats men är en del av en värdefull helhet
- 3 – Beaktas inte i planen/inte viktigt objekt

5 HISTORIA

Enligt den gamla jordregisterkartan från 1734 fanns det ca 20 hemman i Ytteresse. Varje hemman hade tilldelats odlingsmark och vallmarker längre bort från hemmanet. De flesta av hemmanen låg vid den tiden invid vattendragen Esse å och Mattbäcken (bild 11-12).

1912 rasade den stora branden på Påvallsfolk där 40 personer blev hemlösa. Tre stora bondgårdar, tre mindre bostadshus och ett 50-tal andra byggnader blev lågornas rov.

Enligt Lantmäteriverkets grundkarta från 1972 fanns sågen då fortfarande mitt i centrum. Vid dansbanan fanns endast en liten byggnad och kommunens detaljplanerade bostadsområde var helt obebyggt. På kartan från 1972 finns väldigt många uthusbyggnader (troligtvis lador) på åkrarna. Dessa lador och bodar har sedan dess till stora delar flyttats till gårdarna och används i dag som uthusbyggnader. 1972 fanns varken bostadsbebyggelse eller industri på "andra sidan" Åsbackavägen. Bebyggelsen i norra Ytteresse bestod främst av några gårdsgrupper i Roskullaområdet (bild 13-18).

Det senaste nyskiftet i Ytteresse pågick från 1960-talet och registrerades 1987. Utdrag ur protokoll gällande storskiftets målsättningar:

"Bebyggelsen är i huvudsak koncentrerad till 4 tämligen små områden, vilka utgöres av hemmanens gamla tomter. Brukningsenheternas tomter äro sålunda trånga och bebyggelsen planlös, varför det synes oundgängligt att verkställa en del utflyttningar och regleringar för att bereda envar enhet en någorlunda redig tomt"

En följd av nyskiftet var att byn splittrades, många hus revs och det byggdes nya lite utanför de tätbebyggda områdena.

Senaste nyskifte innan dess fastställdes 1928.

5.1 TORPARTIDEN

Under 1733 inrättades det ständiga kneckthållet i alla socknar i Österbotten förutom i Pedersöre storsocken och Kronoby som indelades i soldatroten först 1804. En rote bestod vanligen av 3-4 hemman. Rotebönderna hade skyldighet att ordna ett torpställe för soldaterna och bygga en stuga på högt 7*7 alnar (1 aln = 62,94), en bod, ett fähus och en foderlada. Dessutom skulle en åker för en ½ tunnans utsäde och en äng för några lass hö röjas i någon skogsbacke. Roten skulle dessutom stå för alla kostnader för soldaterna förutom för vapen och betala en lön på 54 riksdaler. Många av torpen han knappt bebos innan soldaterna hamnade ut i 1808-1809 –års krig.

5.2 NÄR SKOLAN KOM TILL BYN

År 1874 bildades en folkskolefond i Esse där bland annat bränvinsskattemedel från år 1872 (235,45 mark) skulle användas. År 1879 var de samlade medlen ännu otillräckliga för att bygga ett skolhus i Esse och först 1884 kom planeringen av skolan igång. 1898 hittades efter många om och men en lämplig tomt för en folkskola i Ytteresse på Ravasbacka där skolan även finns i dag. Skolan planerades enligt samma modell som Forsby skola. Skolhuset blev färdigt 1899 och revs 1959 när den nuvarande skolan hade tagits i bruk (bild 2). Kilstenarna från grunden användes bl.a. till brokistorna i Påvallsfolk åbro. Fram till 1928 fungerade även Furubo på Kapellbacken som folkskola (bild 1).



Bild 1: Söndagsskolelever vid Furubo 1922.



Bild 2: 1959 blev den nya skolan (till höger) färdig och därefter revs den gamla skolan (till vänster) som var byggd i samma stil som Forsby skola.

5.3 VÄCKELSERÖRELSENS ETABLERING

Innan den evangeliska väckelserörelsens ankomst hade man i Esse tagit djupa intryck av den s.k. pietistiska väckelsen, som vunnit många anhängare omkring 1860-1880. I slutet av 1880-talet minskade antalet anhängare till endast ett fåtal och ungdomarna ägnade sig allt mer åt den kulturella

ungdomsrörelsen. Under denna tid uppstod olika väckelserörelser som började missionera. Bland annat bönehusen på Punsarvägen (bild 3) och på Ravasbacken och även den gamla småskolan Furubo som mellan åren 1928 och 1954 användes som möteslokal vittnar om denna utveckling. Det nya bönehuset i Punsar blev färdigt 1996 (bild 4).



Bild 3: Bröllop vid det gamla bönehuset i Punsar 1923.



Bild 4: Det nya bönehuset i Punsar blev färdigt 1996.

5.4 JORDBRUKET FÖRR I TIDEN

I Ytteresse finns dag finns några rior och många bodar och lador som vittnar om jordbruket i svunna tider. Förr i tiden torkades säden och tröskades i de stora riorna och halmen gjordes till halmtak på ladorna och riorna. Det var vanligt att flera gårdar gick samman för att få arbetskraft när tröskningen pågick. Potatisodling var också vanlig på gårdarna liksom linodling. Linet rötades i ån och hängdes sedan på tork på gårdesgården. På den tiden var det vanligt med torrläggning och nyodling av mossmarker.

På 1800 talet och i början av 1900-talet hölls kor, ungnöt och får på så kallat skogsbyte eftersom alla åkrar odlades. Grunden till det system av stengärdesgårdar som bl.a. finns på Dalbacken (bild 10) och längs Jomossbackvägen härstammar troligtvis från den tiden. Under 1950-70 –talet fanns det en stor koncentration av avels- och förädlingshönsier i Ytteresse. Före detta Ytteresse snickeris fastighet fungerade från 1950 som ägguppsamlings- och fodermagasin.

I hela Esse fanns i början av 1920-talet ett tjugotal fåbodstugor där man brukade vistas med korna på fåbodvallen.

5.5 ÅNS BETYDELSE FÖR BYN

Ån har i alla tider varit viktig för byn. Vid forsen mellan Bärklar och Påvall har det varit verksamhet i lång tid. Man anser att vattenkraften i Påvallsforsen utnyttjades redan så tidigt som på 1400-talet.

Forsen var förr byns medelpunkt. Folk träffades, man hade tid att sitta och prata och jämfördes varandras arbetsmetoder. På 1700-talet har där varit både kvarn och såg. I början av 1900-talet byggdes Påvalls såg. På fundamentet till ramarna kan man än i dag läsa datumet 7.10.1908 vilket är sågens byggår. Påvalls kvarn som byggdes 1920 ägdes ursprungligen av 14 bönder (bild 5). Nedanför kvarnen fanns en bykplats med två stora tvättgrytor där husmödrarna på Påvall tvättade kläder, mattor och säckar sommardag. Kvarnhuset revs 1926 och uppfördes till boningshus på Kulla. På 1940-talet uppfördes åter en kvarn för kreatursfoder inne i sågen. Verksamheten lades ner 1953 och sågen revs 1955. År 1950 startades ett fettkokeri i kvarnen som totalförstördes i en brand 1956.



Bild 5: Påvalls kvarn 1927.

1905 anhöll bönderna på Mattfolk och Kanckos om att få bygga en bro över ån vid Mattfolk (bild 6).



Bild 6: Mattfolk åbro 1928.

5.6 NÄRINGSLIVETS UTVECKLING I YTTERESSE

Den första smeden i Ytteresse började smida omkring 1820 på Punsar. Där smiddes allt som hörde till jordbruket för hand. I slutet av 1800-talet och början av 1900-talet fanns också bl.a. ett skrädveri i Enafolk, en rocksvarvare (svarvade spinnrockar) och ett skomarki vid Kulla. Mellan 1949-1958 verkade ett tegelbruk på Fällbacka som i folkmun kallades "Ler och kladd".

I Ytteresse har alla tider funnits skickliga snickare. Redan i början av 1800-talet gjorde Bärklars-snickarn den vackra predikstolen i Esse kyrka. Även vid Kulla, Roskulla och Lassfolk fanns mycket skickliga snickare. 1945 startade tre snickare Ytteresse snickeri i ett bilgarage. Så småningom köpte de en stor barack från Bennäs som byggdes upp vid Punsarvägen. Ytteresse Äggandelslag köpte senare byggnaden och i dag ägs byggnaden av Ericksons verkstad (bild 7).

Under 1930 talet förekom en blomstrande och expansiv fjäderfähantering i Esse som tynade bort under krigsåren. Senare under 1950, -60 och -70 talet återuppstod fjäderfähanteringen och under 60-talet fanns i Ytteresse för drygt en fjärdedel av Finlands hönsstam.

Redan på 1600-talet fanns en postbonde i Esse fram till 1654. Även på 1700-talet försiggick brevföringen tillsammans med gästskjutsningen.

I Ytteresse började posten delas ut i Forsmans affär när den öppnade 1908. År 1916 började Esse handelslag sin verksamhet i Ytteresse på Klemets i Engströms gård. När den nya större butiksbyggnaden blev färdig 1917 flyttade även posten till Handelslaget. Handelslaget byggde en ny butik 1936 på samma tomt. I slutet av 1940-talet inreddes ett litet rum i magasinsbyggnaden till postkontor. När byggandet av den nya raka vägen genom byn påbörjades måste handelslaget där både banken och telefoncentralen då var inhyst rivas. Mellan 1956 och 1968 fanns posten, banken och telefoncentralen vid Maria Vesterlunds på Kapellbacka under tiden som ett nytt affärshus byggdes i centrum och verksamheterna fick större utrymmen söder om Ytteressevägen. År 1975 förstörades butiken ytterligare med två bostadsrum.



Bild 7: Före detta Ytteresse snickeris byggnad som på 1950-talet fungerade som ägguppsamlings- och fodermagasin.

1989 byggdes ett stort affärscenter i Ytteresse i två separata byggnader, ett affärshus med lagerutrymmen och ett hus med bank, försäkringskontor, dam- och herrfrisering, skogsvårdsföreningens kontor och Österbottens träkontor. 1993 köptes byggnaden av K-lantbruk och verksamheten bedrivs ännu i dag av Kjellmans.



Bild 8: Gammalt flygfoto av Ytteresse centrum. Från vänster Andelsbanken, Esse handelslag och Bärklars såg. Till höger Enas affärslokaler. Inget årtal.

5.7 KOMMUNALTEKNIK OCH VÄGAR FÖRR I TIDEN

Esse åbro byggdes 1905 av bönderna i Mattfolk och Kanckos.

1936 och 1937 byggdes en fin och rak väg från Brunndjälo till Fällbacka. Då slapp man den gamla krokiga vägen förbi Enafolk, Jossa, Kulla och Fällbacka gårdsgrupp.

1946 bildades ett vattenbolag i nedre ändan av byn och 1947 i övre ändan (från skolan räknat). Man byggde vattenledningar genom att borra hål i tallstockar som grävdes ner i marken.

6 BYGGDA MILJÖER I YTTERESSE IDAG

6.1 DET NUVARANDE BYGGNADSBESTÅNDET

Byggnadsbeståndet i Ytteresse är i dag skittat och består till stora delar av byggnader från 1940-1950-talet. Oförändrade gamla bondgårdar som inte har förändrats genom tillbyggnader är ovanliga. Även bostadshusen från 1940 och -50 talet är ofta mycket förändrade på grund av tillbyggnader. På området finns även nyare byggnader och byggnadsstilen på de nyare bostadshusen är mycket varierande. Typiskt för Ytteresse är att det nästan på varje gårdstun finns åtminstone en gammal lada och en gammal bod även om bostadsbyggnaden är ny.

En stor del av det nyare byggnadsbeståndet är koncentrerat till kommunens detaljplanerade bostadsområde som har byggts ut i etapper. Utgående från byggnadsbeståndet i bostadsområdet kan man avgöra under vilken tidsperiod området har byggts ut. På detaljplanerade området finns ett relativt omfattande nätverk av stengärdesgårdar som troligen härstammar från 1800-talet eller början av 1900-talet.

Ett intressant inslag i odlingslandskapet är fyra sexkantiga ladorna som finns invid Åsbackavägen och i Fors-Gers. I området finns även några välbevarade ståtliga rior som vittnar om jordbruket i svunna tider.

6.2 REKOMMENDATIONER FÖR PLANLÄGGNINGEN

Under inventeringsarbetet har 107 gårdstun inventerats. Om det på ett gårdstun finns enskilda intressanta byggnader eller andra objekt dokumenterades alla byggnader och objekt på gårdstunet. Gårdstunen valdes ut genom genomgång i terrängen tillsammans med Outi Orhanen från Österbottens museum. Inventeringsområdet har, för att förbättra åskådligheten, delats in i 4 delområden; Ytteresse centrum, Sydvästra Ytteresse, Östra Ytteresse och Norra Ytteresse (bild 9).

Utgående från inventeringen kan konstateras att det inom inventeringsområdet finns två områden som är viktiga för bybilden: Bebyggelsen längs byvägen i Fors-Gers och bebyggelsen längs Forsbackaleden samt tre gårdstun på Kråkkullbacken som bildar en fin helhet.

Med inventeringen som stöd föreslås 36 gårdstun få beteckningen /s (område där miljön bevaras) och 14 (+4?) objekt föreslås få skyddsbezeichnung sr-x (byggnad som bör bevaras).

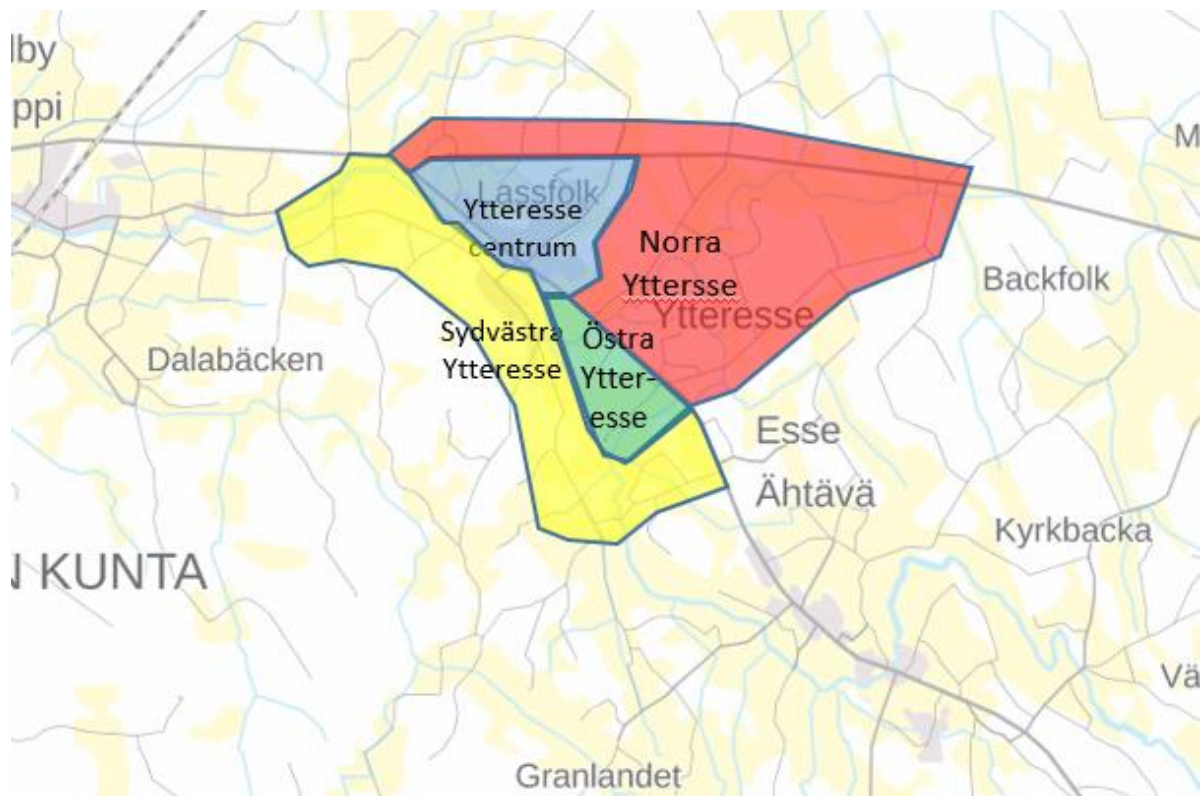


Bild 9: Inventeringsområdets delområden

6.2.1 Ytteresse centrum

Bebyggelsen mellan Ytteressevägen och Esse å domineras av bostadshus från efterkrigstiden som i stor utsträckning har ändrats och byggts ut. Mitt i centrum finns fd. handelslaget och två andra lite större byggnader (26 och 27) som tillsammans bildar en helhet som är viktig för centrumbilden.

Kapellvägen (norr om Ytteressevägen) bjuder ställvis på fina miljöer men byggnadsbeståndet stilmässigt mycket splittrat. Furubo som har fungerat som lågstadium och bönehus är ett välbevarat gårdstun som värnar om svunna tiden och bör beaktas vid planläggningen. Även Ytteresse danspaviljon ligger längs Kapellvägen.

Systemet av stengärdesgårdar i Dalbacken och delar av det detaljplanerade bostadsområdet, som troligtvis härstammar från 1800-talet och början av 1900-talet när man höll boskap på skogsbete, bör beaktas som en helhet vid planläggningen (bild 10).

Den stora och stensatta varggropen (107) i Dalbacka är ett minnesmärke vars ursprung inte är helt klarlagt.

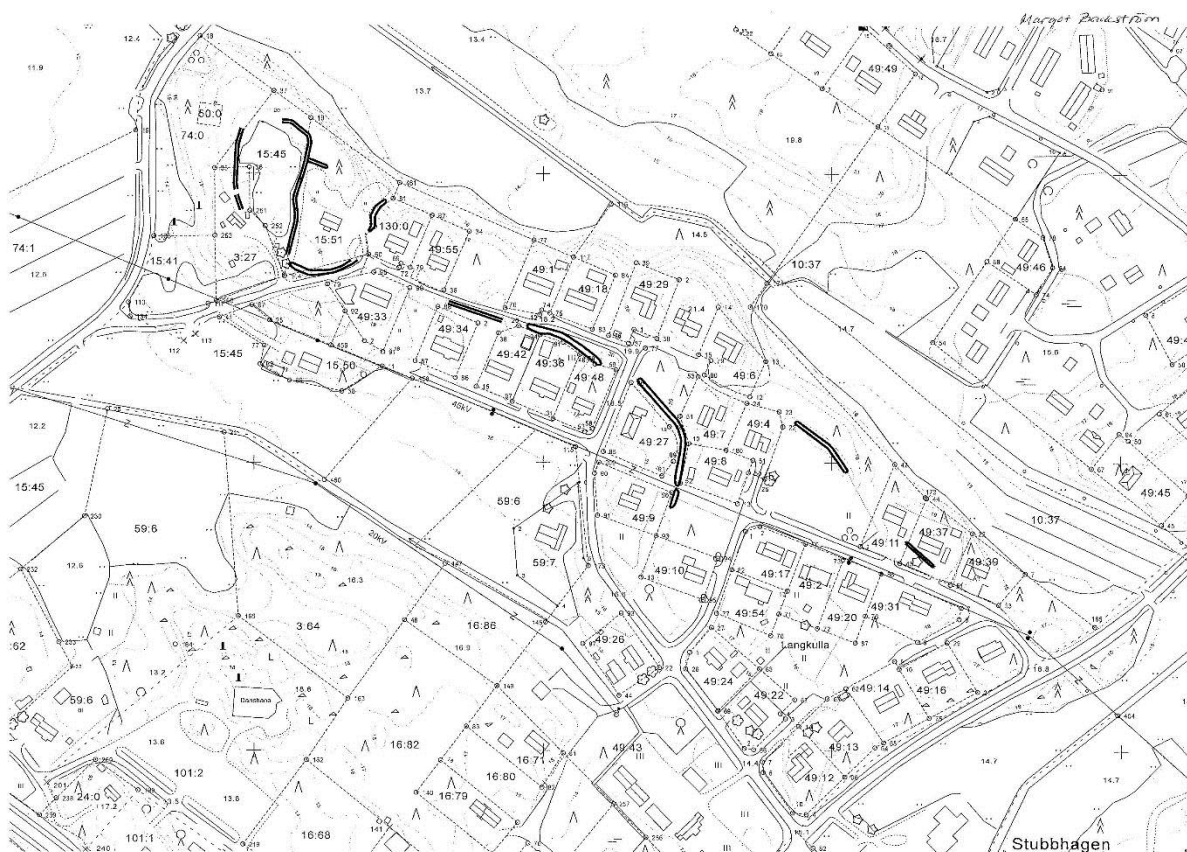
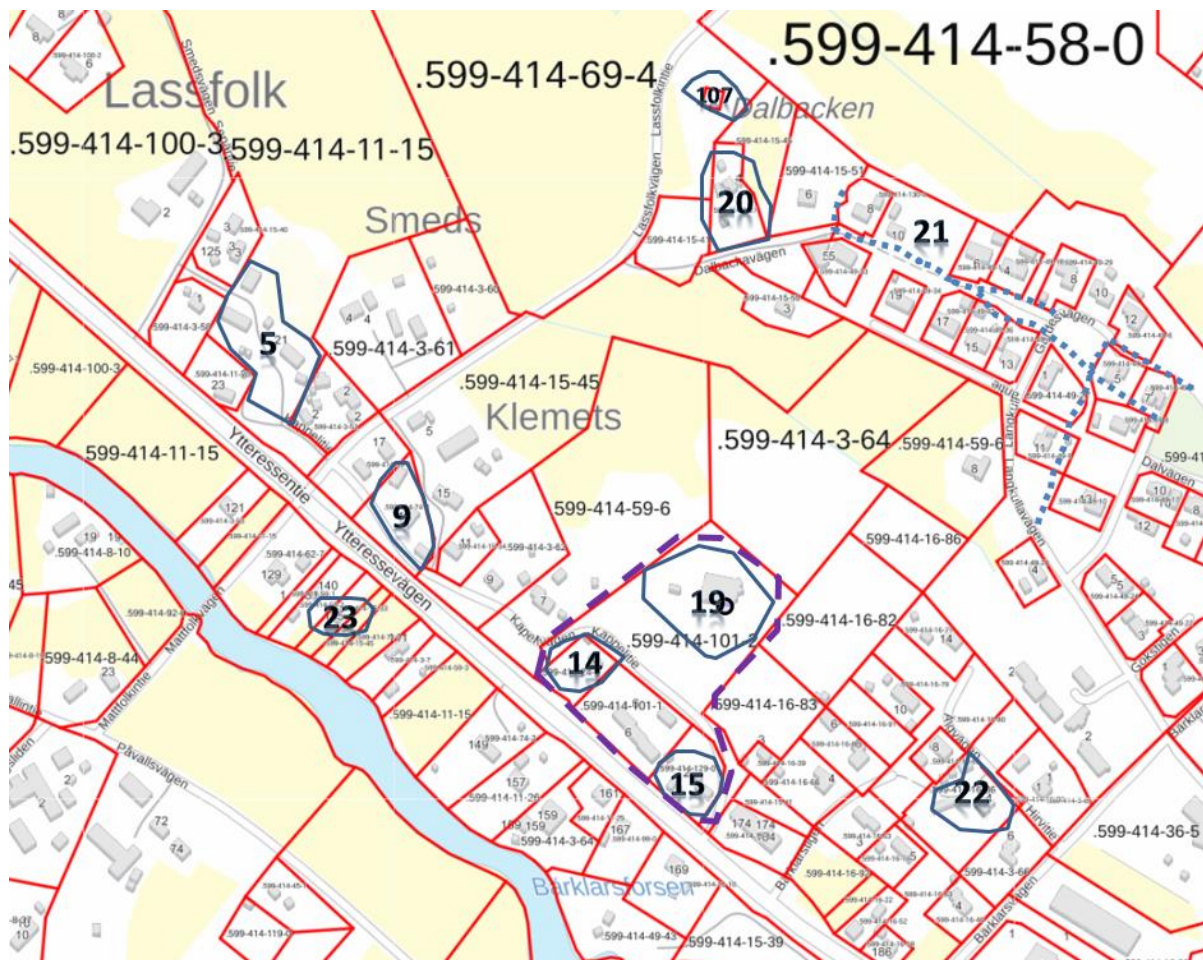
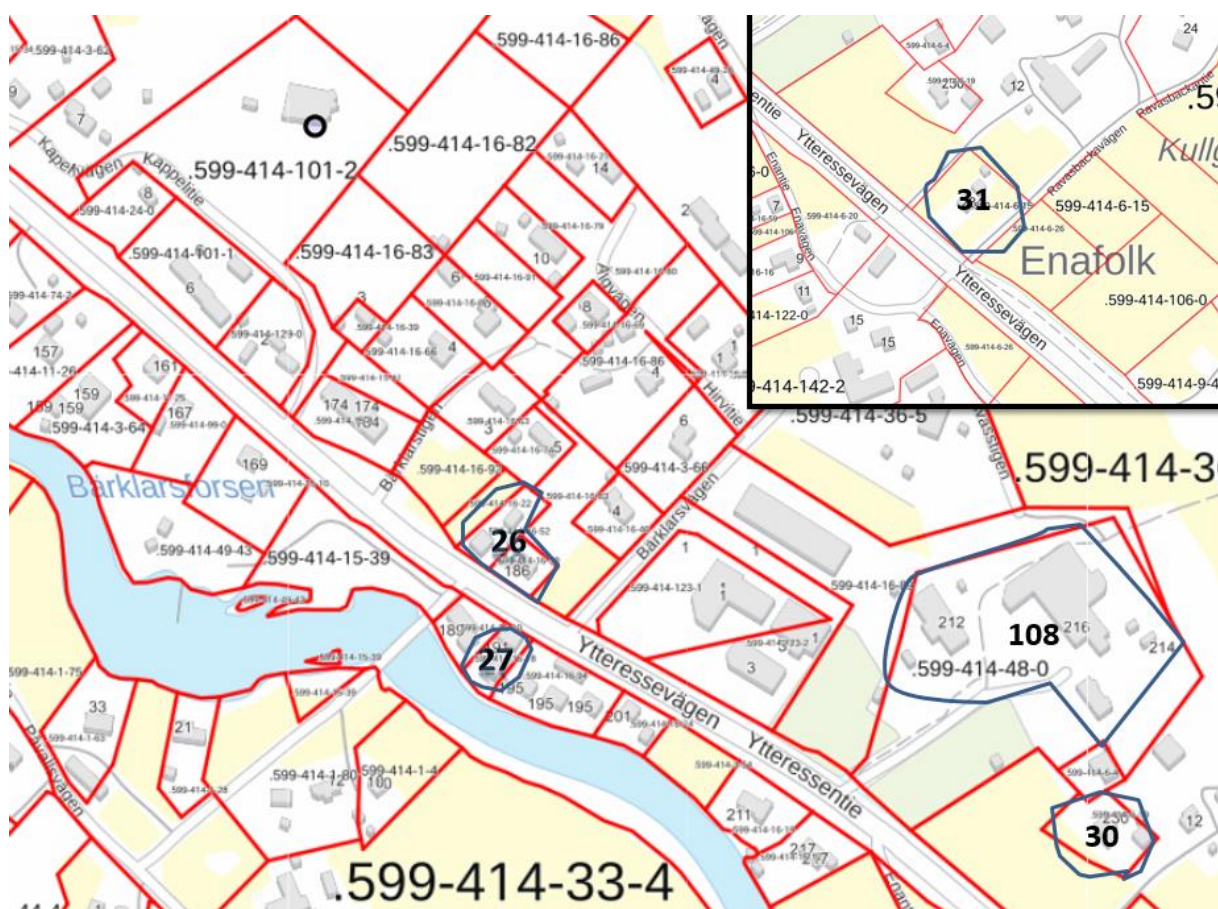


Bild 10: Stengärdesgårdarna på Dalbacken

Ytteresse centrum					
Nr	Adress (namn)	Värdefulla byggnader	Typ av värde	Klass	Beteckning
5	Kapellvägen 21	Ekonomibyggnader Bodar	Byggnadshistoriskt	2	/s, bodar sr
9	Kapellvägen 13	Bostadshus Uthus	Kulturhistoriskt Byggnadshistoriskt Landskapsmässig	2	/s
14	Kapellvägen 8 (Furubo)	Fritidsbostad Uthus	Kulturhistoriskt Byggnadshistoriskt	2+	
15	Kapellvägen 3	Bostadshus Uthus	Byggnadshistoriskt	2	
19	Danspaviljong	Danspaviljong	Kulturhistoriskt värde	2	
20	Dalbackavägen 4	Alla byggnader	Byggnadshistoriskt Landskapsmässigt	2	/s
21	Stengärdesgårdar		Kulturhistoriskt Byggnadshistoriskt Landskapsmässigt	1	sr
22	Älgvägen 4	Ria Bastu	Byggnadshistoriskt	2+	/s
23	Ytteressevägen 135	Bostadshus	Byggnadshistoriskt	2	/s
107	Varggropen		?	?	?
Viktig helhet (/s): 14, 15 och 19					



Ytteresse centrum					
Nr	Adress (namn)	Värdefulla byggnader	Typ av värde	Klass	Beteckning
26	Ytteressevägen 186	Två bostadshus	Byggnadshistoriskt Landskapsmässigt	2+	/s, sr
27	Ytteressevägen 191	Bostadshus	Byggnadshistoriskt Landskapsmässigt	2+	/s, sr
30	Ytteressevägen 218	Bönehus	Kulturhistoriskt Byggnadshistoriskt	2	/s
31	Ytteressevägen 234	Bostadshus Uthus	Byggnadshistoriskt	2+	/s
108	Ytteressevägen 216	Ytteresse lågstadium	Kulturhistoriskt?	?	?



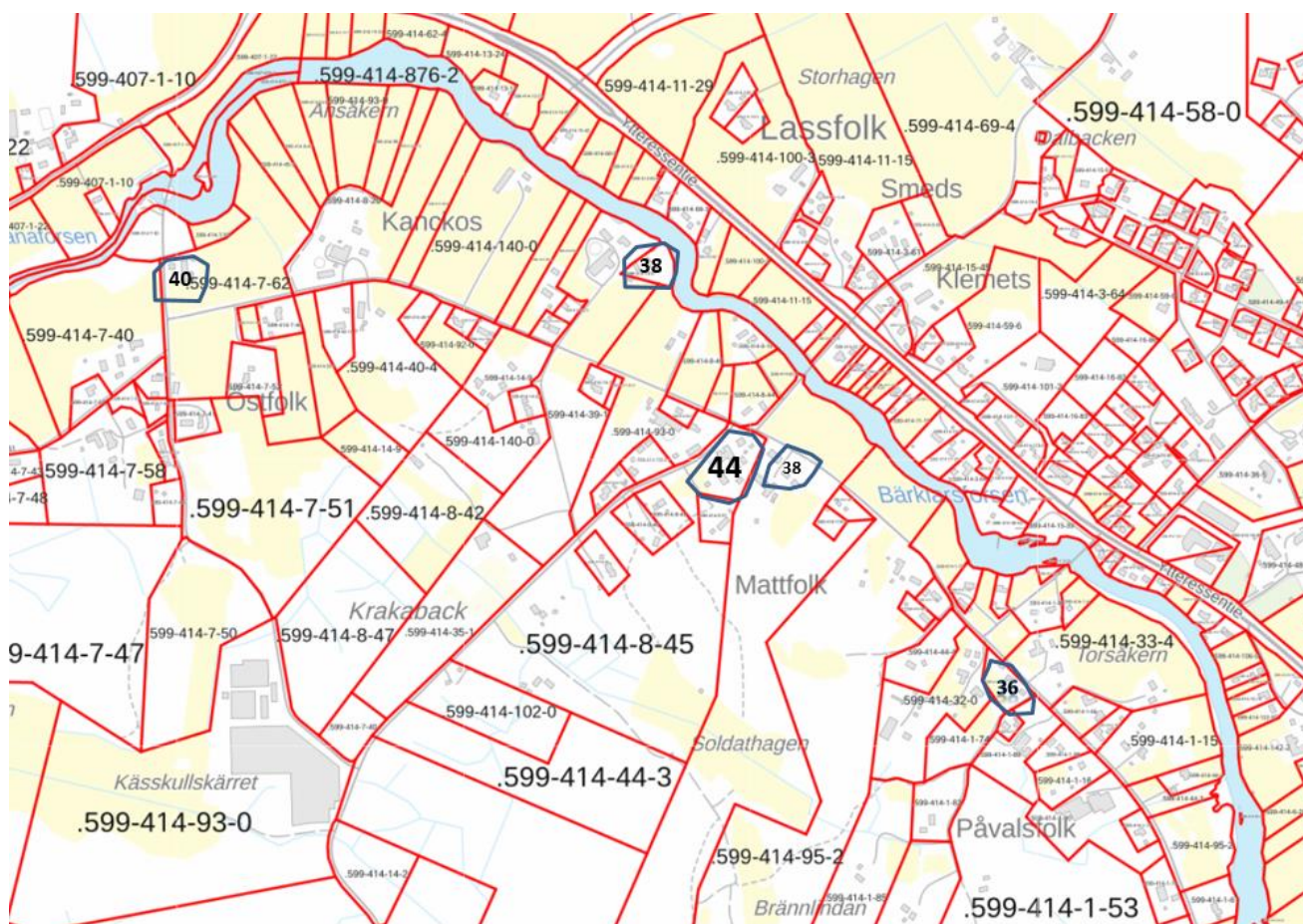
6.2.2 Sydvästra Ytteresse

1912 rasade en stor brand på Påvallsfolk där 40 personer blev hemlösa. Tre stora bondgårdar, tre mindre bostadshus och ett 50-tal andra byggnader blev lågornas rov. I dagens läge är bebyggelsen längs Påvallsvägen och Ravasvägen av varierande stil. Det finns endast ett par gårdstun som bildar värdefulla helheter.

I Fors-Gers finns många fina byggnader och miljöer. Byggnaderna, byvägen och gårdstunen öster om Esse å och längs Västerbackaleden bildar tillsammans en fin helhet. De sexkantiga ladorna är intressanta inslag i åkerlandskapet.

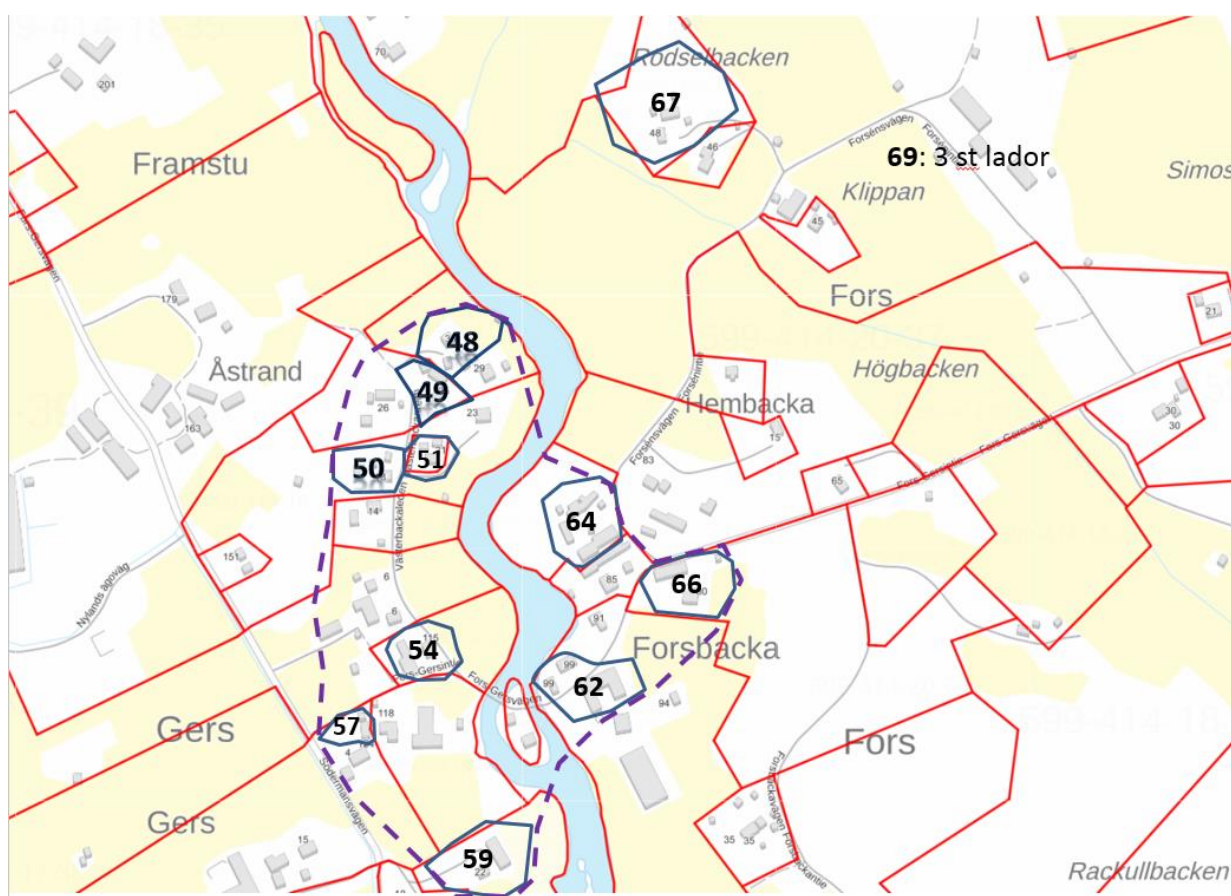
I Sydvästra Ytteresse föreslås en stengärdesgård 3 sexkantiga lador och två gammalt välbevarade bostadshus få skyddsbezeichnung. Miljöerna på 13 gårdstun är områden där miljön bör bevaras och miljön längs Västerbackaleden och bebyggelsen längs Fors-Gersvägen är viktig för bybilden.

Sydvästra Ytteresse					
Nr	Adress (namn)	Värdefulla byggnader	Typ av värde	Klass	Beteckning
36	Ravasvägen 7	Stengärdesgård	Byggnadshistoriskt Landskapsmässigt	1	sr
38	Påvallsvägen 74	Gammalt bostadshus	Kulturhistoriskt Byggnadshistoriskt	2+	sr?
40	Östfolkvägen 30	Helheten	Byggnadshistoriskt	2	/s
44	Skogsliden 2	Helheten		2+	/s



Sydvästra Ytteresse					
Nr	Adress (namn)	Värdefulla byggnader	Typ av värde	Klass	Beteckning
48	Västerbackaleden 33	Helheten	Byggnadshistoriskt Landskapsmässigt	2+	
49	Västerbackaleden 25	Helheten	Byggnadshistoriskt	2+	
50	Västerbackaleden 18	Helheten	Byggnadshistoriskt	2+	
51	Västerbackaleden 21		Byggnadshistoriskt	2+	
54	Fors-Gersvägen 115	Helheten	Byggnadshistoriskt	2?	
57	Fors-Gersvägen 124	Helheten	Byggnadshistoriskt	2+	
59	Södermansvägen 22	Helheten	Byggnadshistoriskt	2/3?	
62	Fors-Gersvägen 99	Bostadshus Uthus Stall	Byggnadshistoriskt Landskapsmässigt	2+	
64	Forsénsvägen 4	Helheten	Byggnadshistoriskt	1	sr
66	Fors-Gersvägen 66	Helheten	Byggnadshistoriskt	2+	
67	Forsénsvägen 48	Helheten	Byggnadshistoriskt	2	/s
69	Forsénsvägen	3 st sexkantiga lador	Kulturhistoriskt Byggnadshistoriskt Landskapsmässigt	1	sr

Viktig helhet (/s): 48, 49, 50, 51, 54, 57, 59, 62, 64, 66

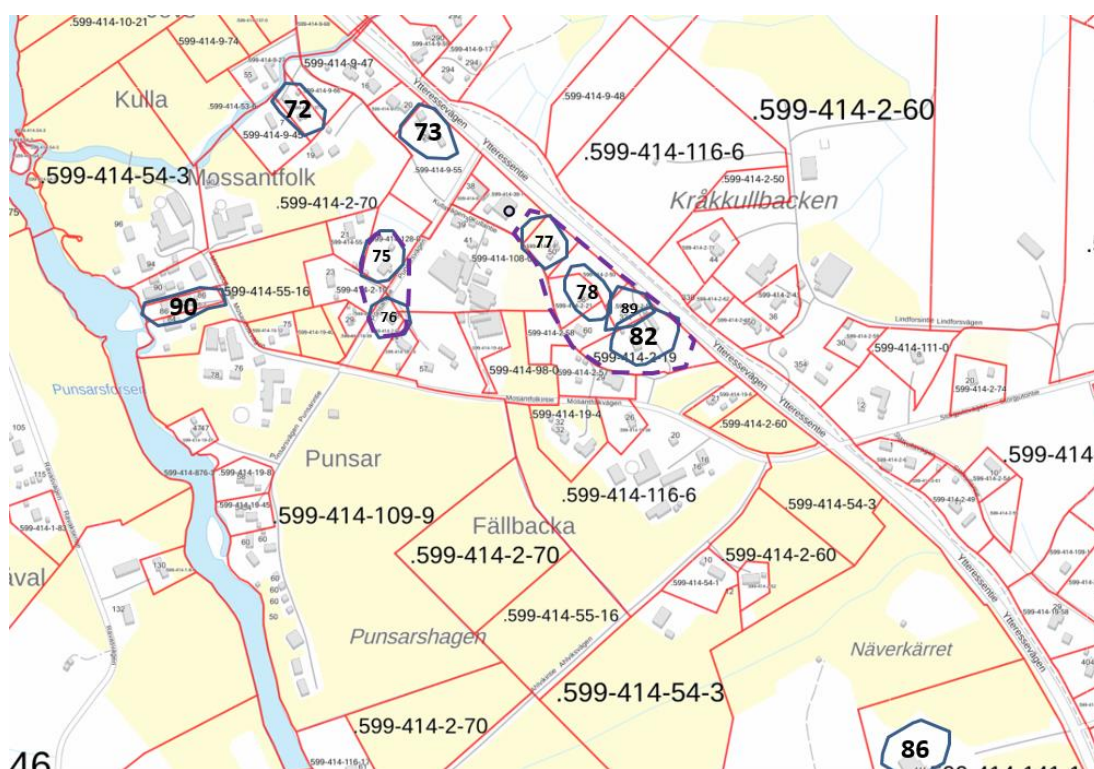


6.2.3 Östra Ytteresse

Längs Kullavägen och Punsarvägen finns den största koncentrationen av värdefulla byggnader i detta område. De tre gårdstunen på Kråkkullbacken söder om Ytteressevägen (78, 89 och 82) bildar tillsammans en värdefull helhet.

I området föreslås 2 bostadshus samt Punsar nya och gamla bönehus få skyddsbezeichnung och 8 gårdstun är miljöer som bör bevaras.

Östra Ytteresse					
Nr	Adress (namn)	Värdefulla byggnader	Typ av värde	Klass	Beteckning
72	Kullavägen 9	Helheten	Byggnadshistoriskt	1	/s, sr
73	Kullavägen 24	Helheten	Byggnadshistoriskt	2+	/s
75	Punsarvägen 21 (Punsar bönehus)	Bönehuset	Kulturhistoriskt	2	sr?
76	Punsarvägen 26	Fritidsbostad	Byggnadshistoriskt	2+	/s
77	Kullavägen 50	Bostadshus	Byggnadshistoriskt	2+	
78	Kullavägen 56	Helheten Bostadshus Gammalt torp Stenröse	Byggnadshistoriskt	2	sr
82	Kullavägen ?	Helheten	Byggnadshistoriskt Landskapsmässigt	2	
86	Ytteressevägen 411 Punsar bönehus		Kulturhistoriskt Landskapsmässigt		sr
89	Ytteressevägen 331	Bostadshuset	Byggnadshistoriskt	2	
90	Mosantfolkvägen 86	Helheten	Byggnadshistoriskt Landskapsmässigt	1	/s
Viktig helhet (/s): 76 och 81					
Viktig helhet (/s): 77, 78, 82 och 89					

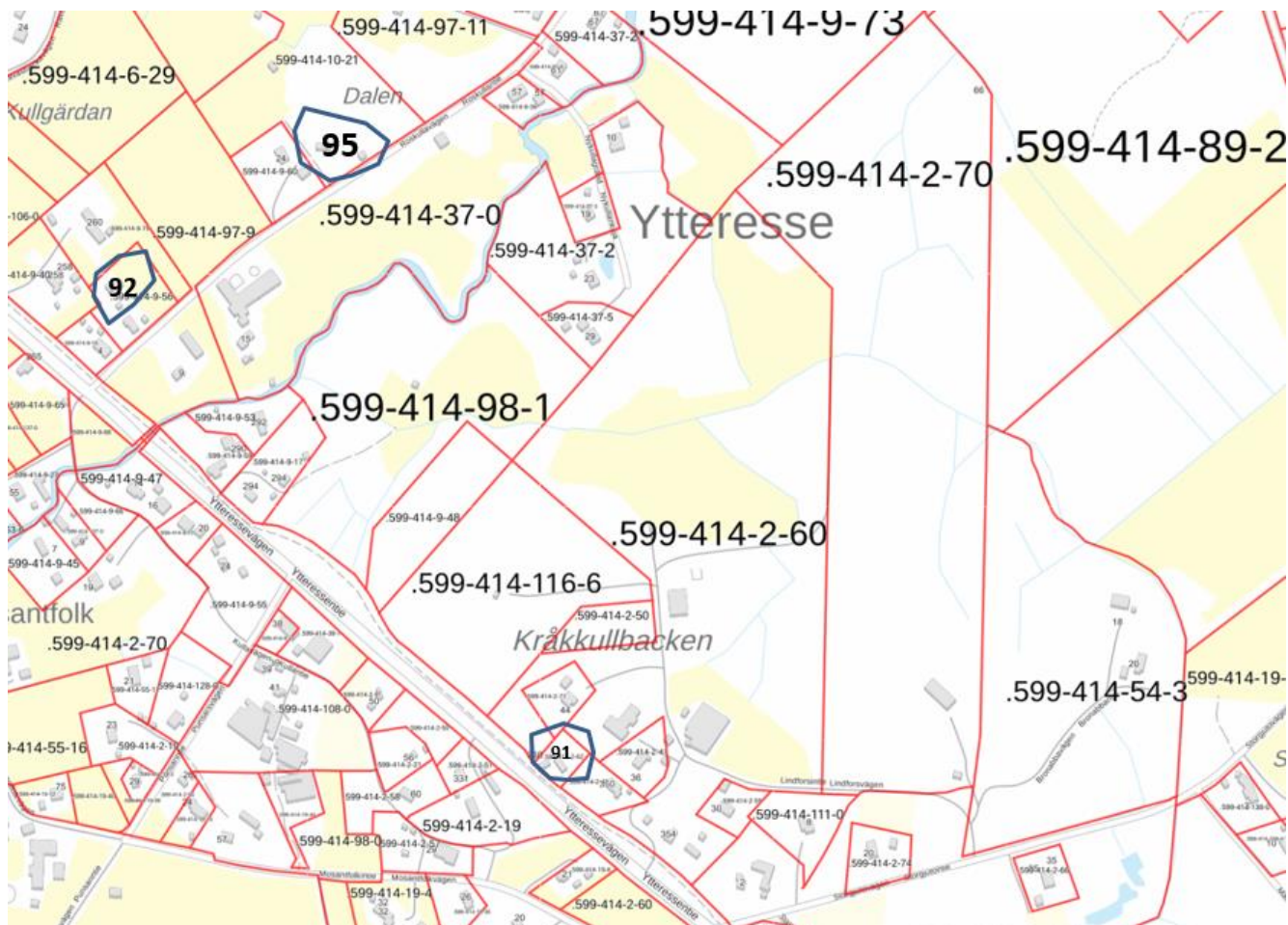


6.2.4 Norra Ytteresse

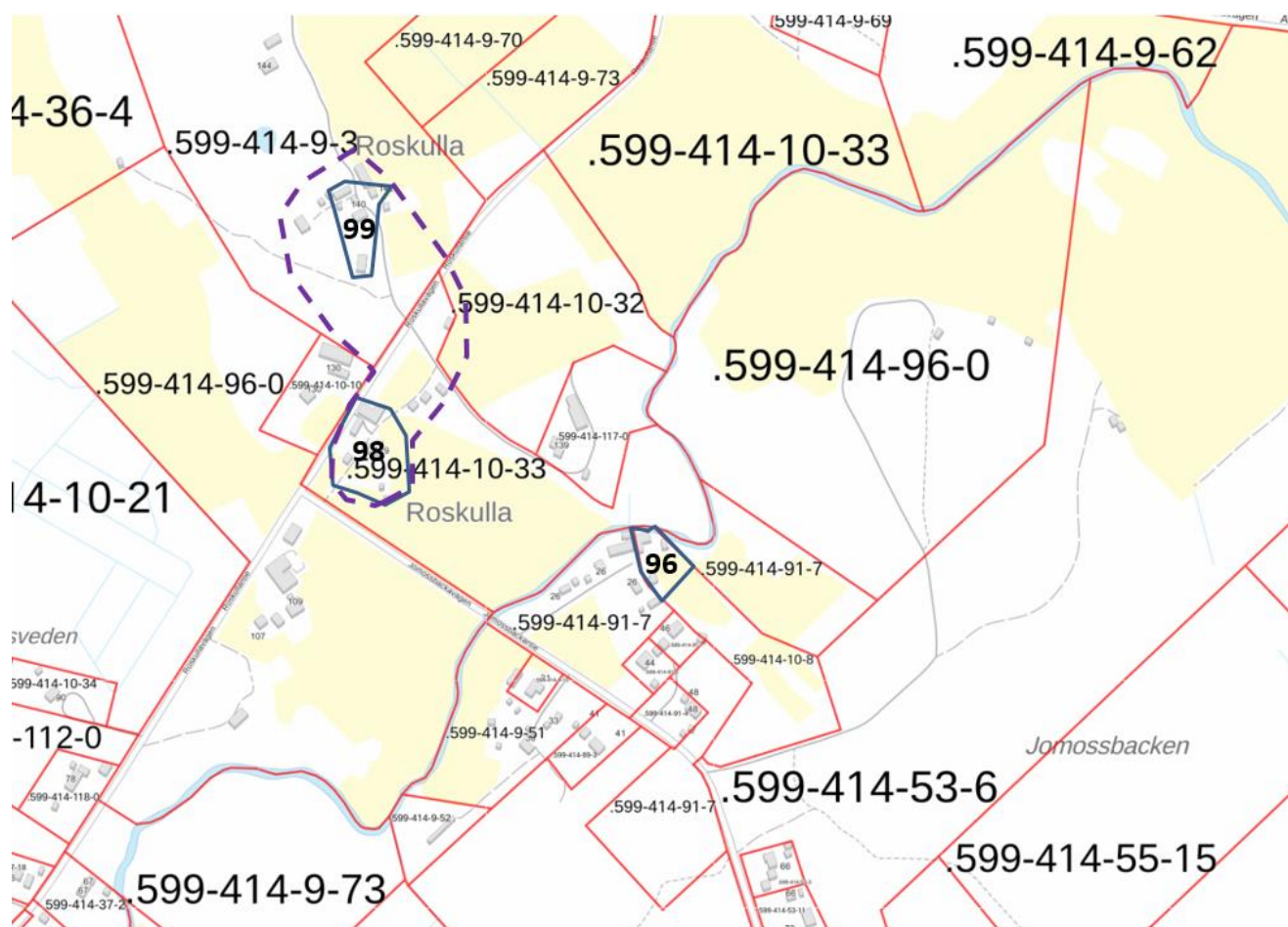
Bebyggelsen i Norra delen av Ytteresse är i allmänhet ung relativt ung och endast några gårdstun består av ett äldre byggnadsbestånd.

I norra Ytteresse föreslås ett gammalt fähus/stall i Roskulla, en sexkantig lada och en ria fördes med skyddsbezeichnung och 5 gårdstun klassas som områden där miljön bevaras.

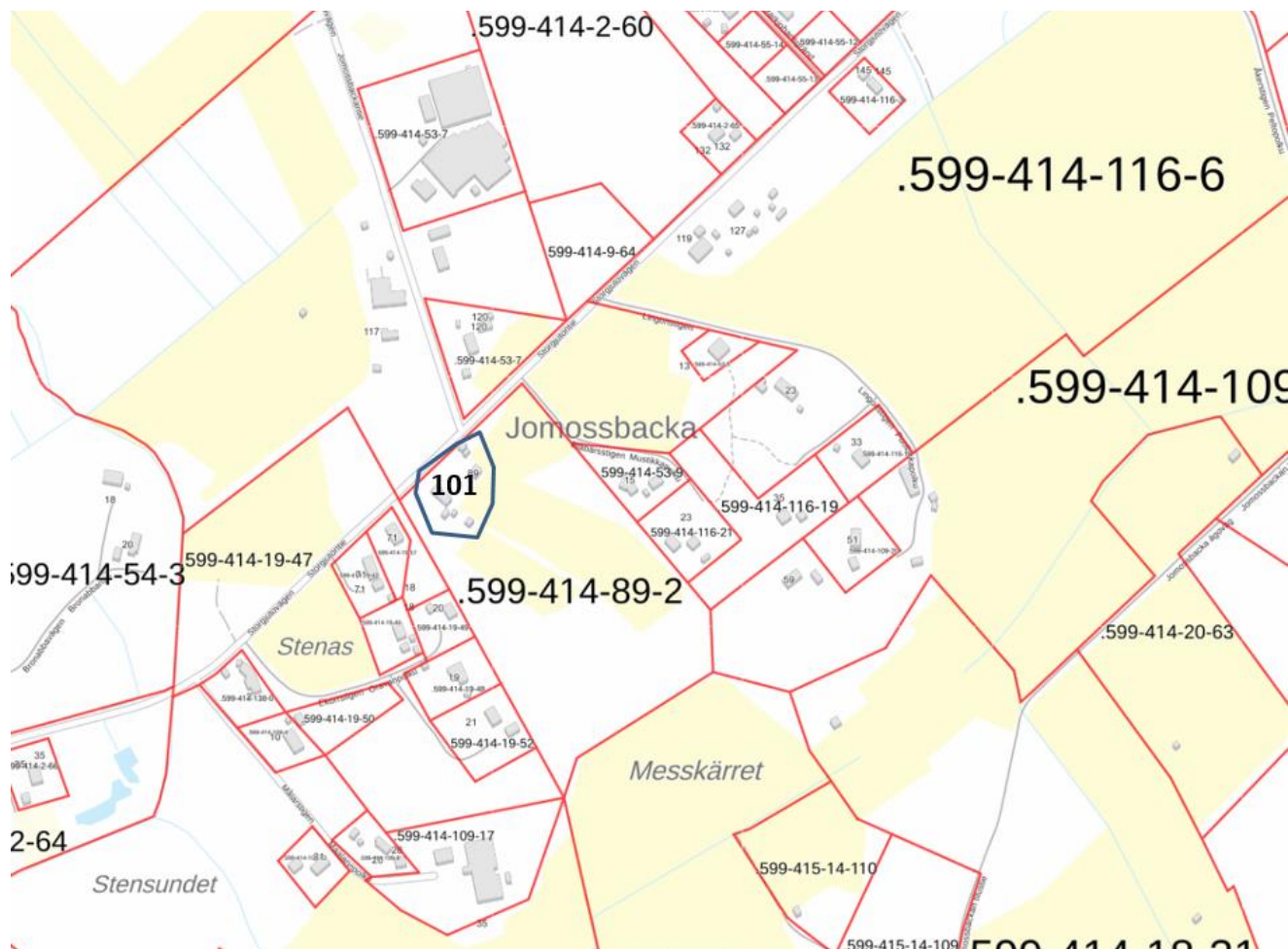
Norra Ytteresse					
Nr	Adress (namn)	Värdefulla byggnader	Typ av värde	Klass	Beteckning
91	Ytteressevägen 338	Helheten	Byggnadshistoriskt Landskapsmässigt	2+	/s
92	Roskullavägen 8	Bostadshus Uthus	Byggnadshistoriskt	2	/s
95	Roskullavägen ?	Ria	Kulturhistoriskt Byggnadshistoriskt	2+	sr



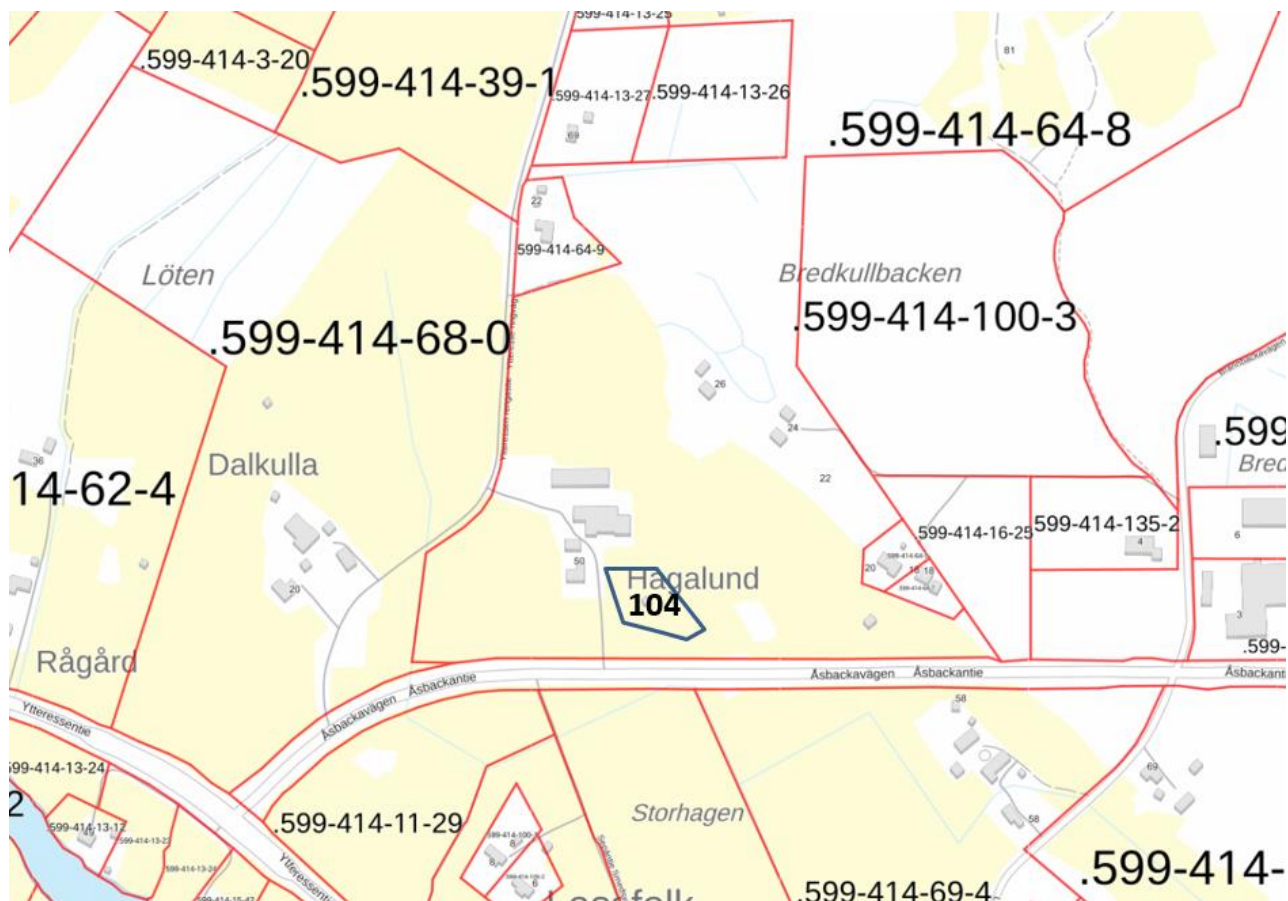
Norra Ytteresse					
Nr	Adress (namn)	Värdefulla byggnader	Typ av värde	Klass	Beteckning
96	Jomossbackavägen ?	Fritidsbostad Bod Ladugård	Byggnadshistoriskt	2+	/s
98	Jomossbackavägen	Bostadshus Vedhus (stall) Fähus Bod Snickeri Lada	Byggnadshistoriskt	2-	/s
99	Roskullavägen 140	Fähus/stall Bod Torp Ria	Byggnadshistoriskt	2?	sr?



Norra Ytteresse					
Nr	Adress (namn)	Värdefulla byggnader	Typ av värde	Klass	Beteckning
101	Storgjutvägen 89	Helheten	Byggnadshistoriskt	2	/s



Norra Ytteresse					
Nr	Adress (namn)	Värdefulla byggnader	Typ av värde	Klass	Beteckning
104	Åsbackavägen	Sexkantig lada	Kulturhistoriskt Byggnadshistoriskt Landskapsmässigt	1	sr



Norra Ytteresse					
Nr	Adress (namn)	Värdefulla byggnader	Typ av värde	Klass	Beteckning
105	Slätkullavägen 1	Bostadshus Uthus	Byggnadshistoriskt Landskapsmässigt	2	
106	Slätkullavägen 11	Helheten	Byggnadshistoriskt Landskapsmässigt	2-	

Viktig helhet (/s): 105 och 106

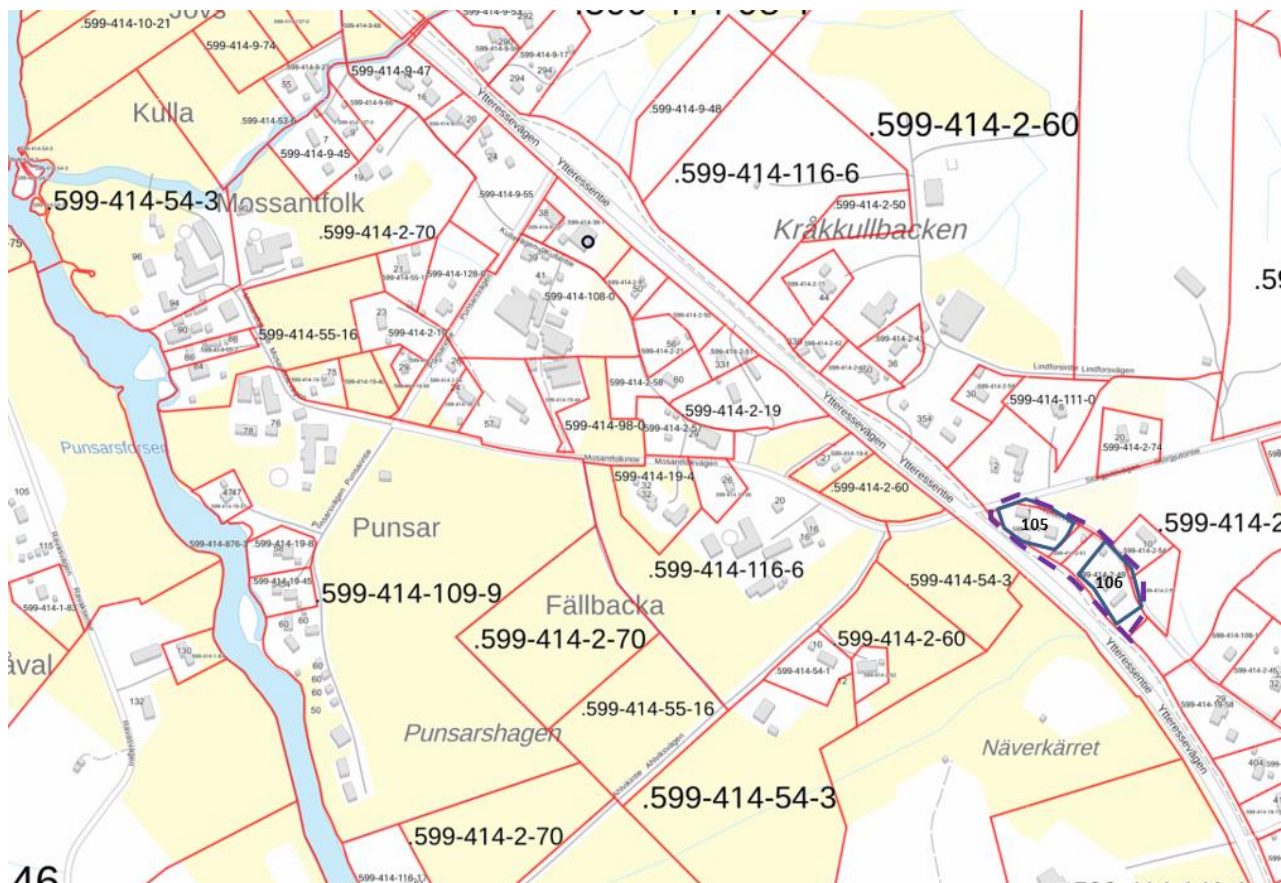




Bild 11: Jordregisterkarta från 1734. I mitten av bilden finns det som i dag är Ytteresse centrum.

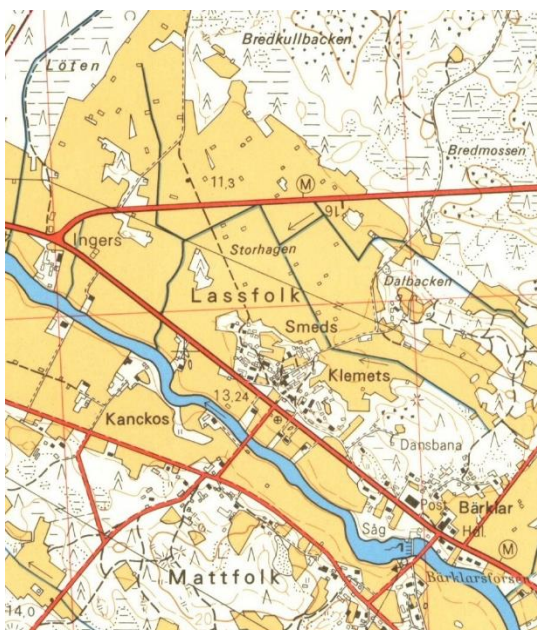


Bild 13: Karta från 1972 över Ytteresse centrum.

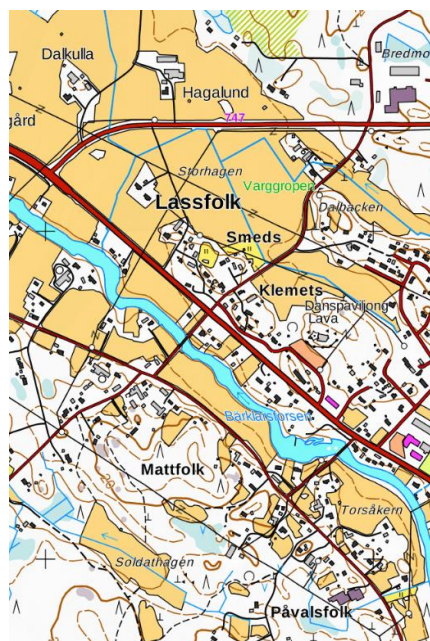


Bild 14: Karta från i dag över Ytteresse centrum.

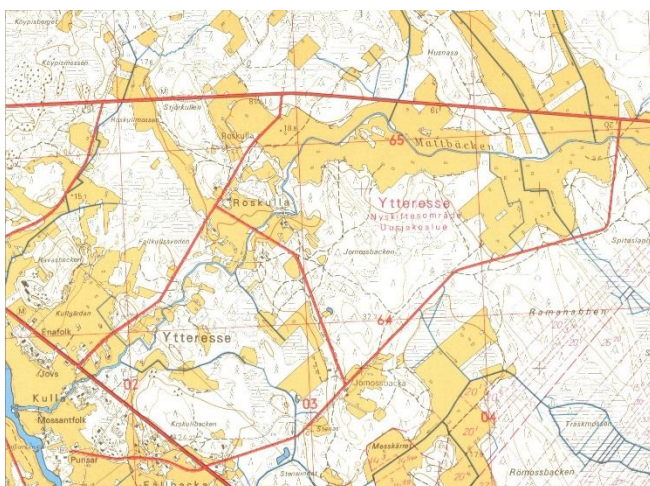


Bild 15: Karta från 1972 över norra Ytteresse.

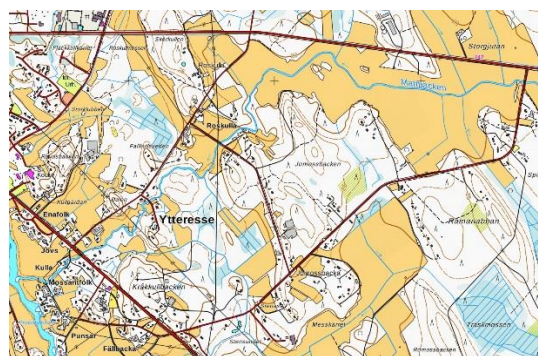


Bild 16: Karta från i dag över norra Ytteresse.

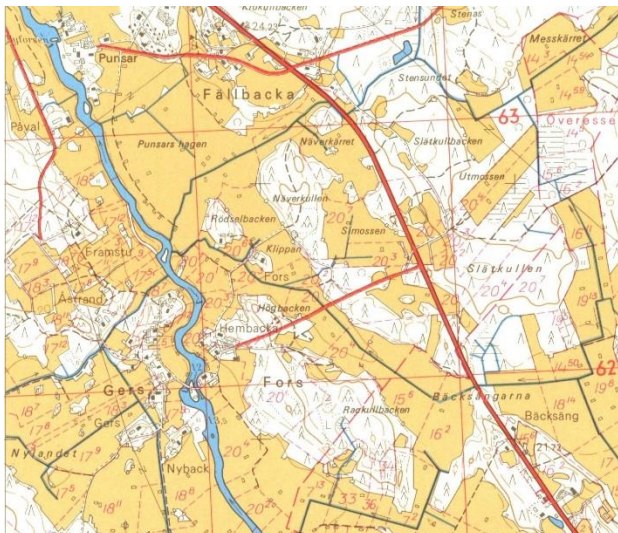


Bild 17: Karta från 1972 över Fors-Gers.

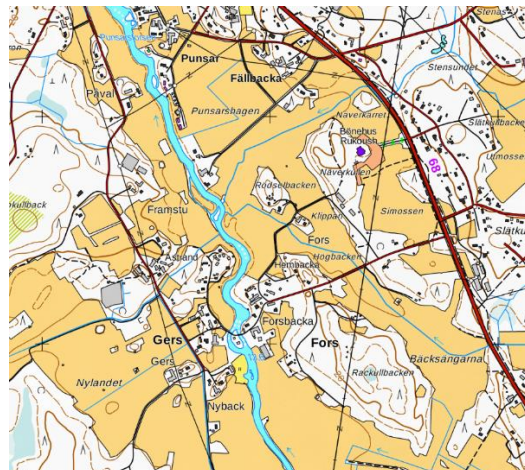


Bild 18: Karta från i dag över Fors-Gers.

7 KÄLLOR

Torpar- och småstugor i Esse – och något om folket som bodde i dem, ISBN-952-91-5411-9, Esse Hembygdsällskap r.f., 2002

Ytteresse – Vår och våra förfäders by i ord och bild, ISBN-952-90-6024-6, Ytteresse byaforskningsgrupp, 1994

Ytteresse - I berättelse och bilder, ISBN-952-90-8153-7, Ytteresse byaforskningsgrupp, 1996

Lantmäteriverkets grundkarta 1:20 000 från 1972.

Lantmäteriverkets terrängkarta från 2018 (www.maanmittauslaitos.fi)