

# Naturinventering av ett delgeneralplaneområde norr om Åsbackavägen i Ytteresse i Pedersöre kommun



Mattias Kanckos  
November 2018



# Innehållsförteckning

1. Inledning	2
2. Material och metoder	2
3. Allmän beskrivning av området	3
4. Växtlighet	4
5. Fågelfaunan	18
6. Flygekorre	20
7. Fladdermöss	21
8. Åkergroda	22
9. Utter	22
10. Övrig Fauna	22
11. Rekommendationer för uppgörande av delgeneralplanen	22
12. Litteratur	24



Naturstigen 12  
68810 Ytteresse  
Finland

GSM: 050-5939536  
info@essnature.com

*Pärmbild: Rådjur som jagar varandra fotograferade inom det inventerade området i maj 2018. Foto: Mattias Kanckos*

## 1. Inledning

Pedersöre kommun har inlett processen med att göra upp en helt ny delgeneralplan för ett område norr om Åsbackavägen i Ytteresse. Delgeneralplaneområdet utgörs av ett nästan 600 hektar stort område i Ytteresse by i Pedersöre kommun. Området består till största delen av jord- och skogsbruksmark, men i området finns även stora pälsfarmer och ett industriområde. En delgeneralplan bör grunda sig på tillräckliga undersökningar och utredningar. Till dessa undersökningar hör alltid en naturinventering av flora och fauna inom planeområdet. Målsättningen med naturinventeringen är att ge tillräckligt god kännedom om områdets naturvärden för att kunna bedöma delgeneralplanens inverkan på den biologiska mångfalden.

## 2. Material och metoder

En naturinventering kan omfatta många olika artgrupper som kräver olika typer av inventeringsmetodik. Denna naturinventering i Ytteresse omfattar en inventering av växter, häckande fåglar, flygekorre och fladdermöss. Dessutom ingår en inventering av olika naturtyper som en naturlig del vid en undersökning som denna och ger dessutom en mycket bra, allmän bild av naturen inom området. Naturinventeringen utfördes under perioden 21.5-4.6 2018. Målsättningen med inventeringen var att allmänt beskriva naturen i området, att eventuellt hitta utrotningshotade eller skyddsvärda växter och naturtyper enligt naturskydds-, vatten- eller skogslagen. Förutom de enligt lag skyddade naturtyperna noterades även lokalt sällsynta naturtyper som kan vara viktiga för den biologiska mångfalden eller som kan tänkas utgöra livsmiljö för hotade och skyddade arter.

Inventering av häckande fåglar gjordes samtidigt som naturtypsinventeringen under den optimala inventeringstidpunkten för fåglar (21.5-4.6 2018). Denna naturinventering omfattar också en inventering av flygekorre. I lämpliga miljöer inventerades flygekorre genom att söka efter den arttypiska spillningen under träd. I praktiken är det främst under stora granar och aspar som man hittar spillningen och dessa träd kontrollerades speciellt noggrant.

Inventeringen av fladdermössen följer de rekommendationer som uppgjorts av chiropterologiska föreningen i Finland. Fladdermössen inventerades nattetid med hjälp av strålkastare och en ultraljudsdetektor av märket (Pettersson Ultrasound Detector D240X). Fladdermusens läten bandades vid behov med en digital bandspelare. Arterna artbestämdes antingen i fält eller efteråt genom att analysera ljudupptagningar med ljudanalysprogrammen BatSound©. I mån av möjlighet gjordes även synobservationer av fladdermössen eftersom flygmönster och jaktbeteende är i vissa fall viktiga för artbestämningen. Inventeringen av fladdermössen gjordes sammanlagt under tre nätter i juli och augusti. Inventeringen av fladdermössen gjordes den 3-4.6, 4-5.7 och 24-25.8. Inventeringen inleddes ca en halvtimme efter solnedgången och pågick ett par timmar under natten. Inventeringen gjordes endast under de kvällar då väderleken var tjänlig eller då vinden var svag och temperaturen över + 10 C. Ihållande regn, kyla och hård vind minskar nämligen märkbart fladdermössens aktivitet och rörelse och försvårar också arbetet för inventeraren. Inventeringen av fladdermössen gjordes till fots eller med cykel längs vägarna och hela området inventerades. Spår och direkta observationer av övriga däggdjur noterades givetvis också och finns omnämnda i texten. Naturinventeringen har i sin helhet gjorts av FM biolog Mattias Kanckos från essnature.

### 3. Allmän beskrivning av området

Delgeneralplaneområdet ligger norr om Åsbackavägen och norr om Ytteresse centrum i Pedersöre kommun och omfattar ett område på nästan 600 hektar. Av det inventerade området utgörs dock närmare hälften av både små åkermarker, men även vidsträckta åkerslätter speciellt vid Källmossen och Storgjutan. I området finns också två stora pälsfarmsområden som tillsammans upptar nästan 25 hektar mark, samt ett stort industriområde omfattande nästan 30 hektar mark. I området finns endast lite spridd bebyggelse längst i väster samt ett nybyggt egnahemshus i öster. Resterande del av området ca 200 hektar utgörs av ren skogsmark. Skogen i området består till stora delar av kraftigt utdikade kärr som brukas mycket intensivt för skogsbruksändamål. Vid Bredkullbacken är terrängen däremot stenig och karg och här finns mera karga tallskogar. Skogen i området består därtill till största delen av unga plantskogar och hyggen. Endast i små figurer förekommer äldre barrskog, medan lövskog saknas nästan helt och hållet. I området finns heller inga naturliga vattendrag, varken bäckar, sjöar eller våtmarker. På några ställen finns vattenfyllda gropar. Mossar eller myrar i naturtillstånd saknas förutom några riktigt små figurer.

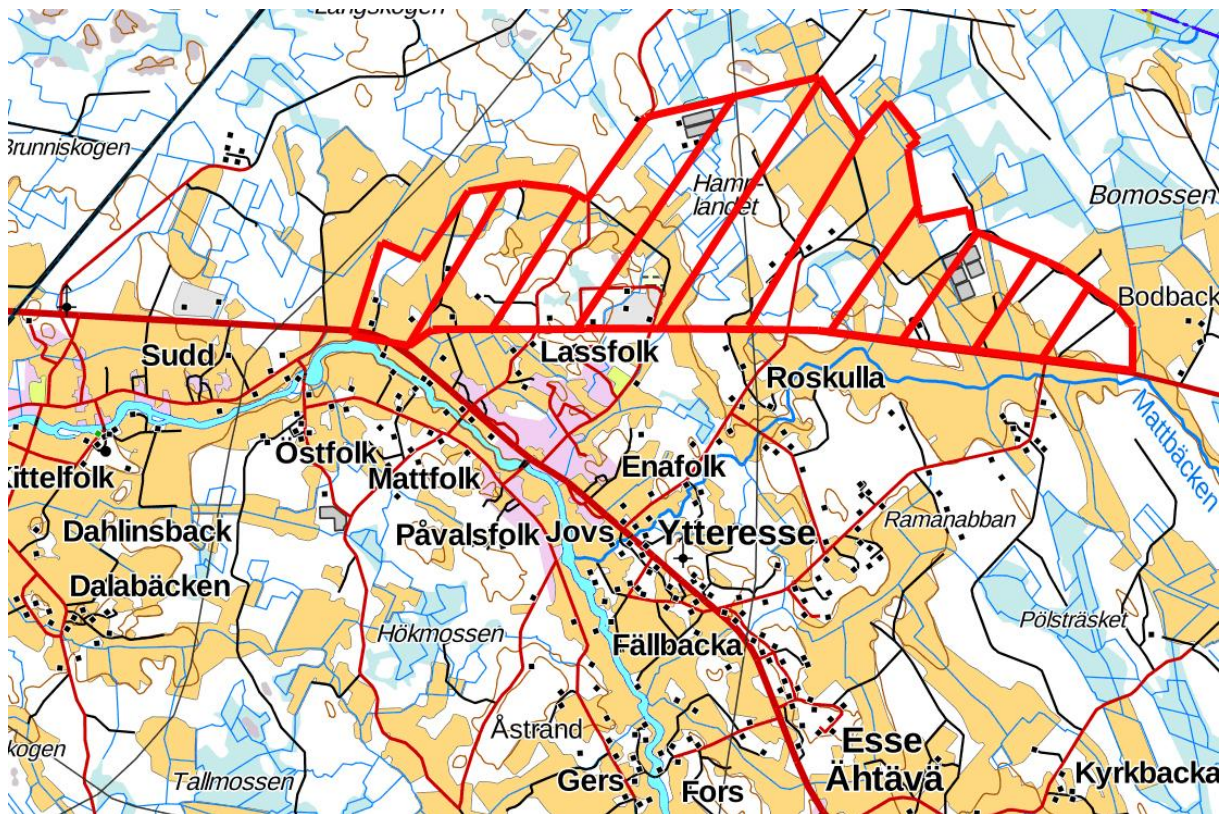
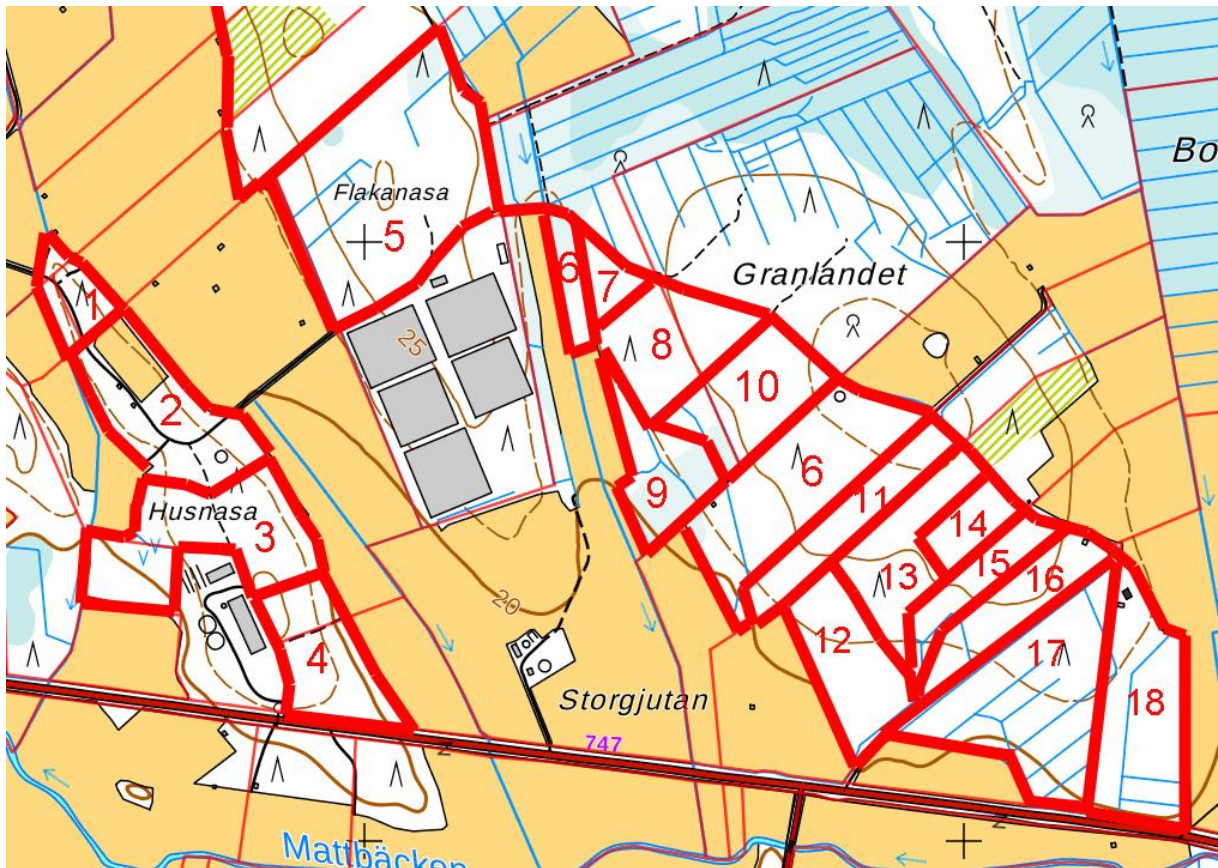


Bild 1. Översiktskarta över inventeringsområdet inritat med rött.

## 4. Växtlighet

Växtligheten och naturtyperna inom det inventerade området redovisas i olika figurer som har något så när enhetlig växtlighet. För tydlighetens skull uppdelas området vid presentationen i fyra olika delområden. Figurernas nummer avser numreringen på kartorna över delområdena.

### Delområde A. Granlandet



**Figur A.1.** Ca 80-årig lundartad granskog (OMT). I trädsiktet dominerar gran (*Picea abies*), men i figuren växer även ett stort inslag av tall (*Pinus sylvestris*) och även björk (*Betula* spp.). I busksiktet växer gran (*Picea abies*) och rönn (*Sorbus aucuparia*). I fältsiktet dominerar skogsstjärna (*Trientalis europaea*), harsyra (*Oxalis acetosella*), ekorrbar (*Maianthemum bifolium*), ekbräken (*Gymnocarpium dryopteris*) och blåbär (*Vaccinium myrtillus*). Lämplig biotop för flygekorre, men inga spår hittades.

**Figur A.2.** Unga blandskogar som alla är under 15 år. Söder om vägen finns en ung lövblandskog, men i övrigt består figuren av mycket unga tallplantaskogar.

**Figur A.3.** Ca 30-årig tallskog som i öster är gallrad och rätt gles, men i väster är skogen mycket tät. I söder är tallskogen ca 35-årig. I trädsiktet förekommer enbart tall (*Pinus sylvestris*), men som ett underskikt växer rätt mycket gran (*Picea abies*) och björk (*Betula* spp.) samt rönn (*Sorbus aucuparia*). I fältsiktet dominerar lingon (*Vaccinium vitis-idaea*), vårfryle (*Luzula pilosa*), ekorrbar (*Maianthemum bifolium*) och blåbär (*Vaccinium myrtillus*). Skogstypen är frisk moskog (MT).

**Figur A.4.** Ca 60-årig, gallrad tallskog med ett litet inslag av gran (*Picea abies*) i trädkiktet och som ett underskikt. I trädkiktet förekommer dock sparsamt med lövträd. Fältskiktet är rätt frodigt med bl.a. skogsstjärna (*Trientalis europaea*), ekorrbar (*Maianthemum bifolium*), linnea (*Linnea borealis*) och blåbär (*Vaccinium myrtillus*). Skogstypen är frisk moskog (MT).

**Figur A.5.** Figuren består till största delen av gallrade och rätt glesa tallskogar som till största delen är under 50 år. I östra delen av figuren finns också ett mycket litet område med en närmare 80-årig, klenvuxen tallskog. Både underskiktet och buskskiktet är bortröjt och gallringsvirket ligger kvar i skogen. Skogstypen är frisk moskog (MT).

**Figur A.6.** Största delen av figureerna har odlats upp och längst i sydväst pågår ännu nyodlingen.

**Figur A.7.** Ca 15-årig, tät tallplantskog. I trädkiktet förekommer enbart tall (*Pinus sylvestris*). I buskskiktet förekommer däremot gran (*Picea abies*). I fältskiktet påträffas lingon (*Vaccinium vitis-idaea*), blåbär (*Vaccinium myrtillus*) och kruståtel (*Deschampsia flexuosa*). Skogstypen är frisk moskog (MT).

**Figur A.8.** Ca 60-årig tallskog med enbart tall (*Pinus sylvestris*) i trädkiktet. I buskskiktet och som ett underskikt förekommer gran (*Picea abies*). I fältskiktet dominerar lingon (*Vaccinium vitis-idaea*), skogsbräken (*Dryopteris carthusiana*), vårfryle (*Luzula pilosa*), ekorrbar (*Maianthemum bifolium*) och blåbär (*Vaccinium myrtillus*). Skogstypen är frisk moskog (MT).

**Figur A.9.** Ca 15-årig, tät tallplantskog med stort inslag av björksly (*Betula* spp.) som ett underskikt och i buskskiktet. I fältskiktet påträffas lingon (*Vaccinium vitis-idaea*), kruståtel (*Deschampsia flexuosa*) och blåbär (*Vaccinium myrtillus*). Skogstypen är frisk moskog (MT). Figuren delvis försumpad och utdikad.

**Figur A.10.** Under 40-åriga, ogallrade och täta tallekonomiskogar med rätt stort inslag av björk (*Betula* spp.) och gran (*Picea abies*) i trädkiktet. Södra delen av figuren är gallrad och här växer nästan enbart tall (*Pinus sylvestris*). Skogstypen är frisk moskog (MT).

**Figur A.11.** Ca 50-årig tallskog, med nästan enbart tall (*Pinus sylvestris*) i trädkiktet. Ställvis växer lite gran (*Picea abies*) i trädkiktet. I buskskiktet förekommer gran (*Picea abies*) och björk (*Betula* spp.). Fältskiktet domineras av lingon (*Vaccinium vitis-idaea*) och blåbär (*Vaccinium myrtillus*). Skogstypen är frisk moskog (MT).

**Figur A.12.** 80-årig, flerårig och mångskiktad granskog. I trädkiktet förekommer även björk (*Betula* spp.), men sparsamt med tall (*Pinus sylvestris*). I trädkiktet förekommer också några grövre aspar (*Populus tremula*). Även buskskiktet är mycket sparsamt. Ställvis växer lite undertryckt gran (*Picea abies*). I figuren förekommer rätt mycket dött virke. I fältskiktet dominerar blåbär (*Vaccinium myrtillus*), lingon (*Vaccinium vitis-idaea*), vårfryle (*Luzula pilosa*), linnea (*Linnea borealis*) och ekorrbar (*Maianthemum bifolium*). Skogstypen är frisk moskog (MT). Lämplig biotop för flygekorre, men ingen spillning påträffades.

**Figur A.13.** Ca 50-årig, nyligen gallrad och rätt gles tallskog. I trädkiktet förekommer också ett svagt inslag av gran (*Picea abies*). Buskskiktet är helt bortgallrat. I figurens fältskikt växer framförallt lingon (*Vaccinium vitis-idaea*) och blåbär (*Vaccinium myrtillus*). Skogstypen är frisk moskog (MT).

**Figur A.14.** Ca 80-årig, tvinvuxen barrblandskog som har drag av naturskog. I trädsiktet dominerar gran (*Picea abies*), men här förekommer också överståndare av tall (*Pinus sylvestris*). I trädsiktet förekommer också ett rätt rikligt inslag av asp (*Populus tremula*) och i flera av asparna finns bohål. I busksiktet växer lite undertryckt gran (*Picea abies*). I fältsiktet är blåbär (*Vaccinium myrtillus*) helt dominerande, men ställvis växer också lite lingon (*Vaccinium vitis-idaea*) Skogstypen är frisk moskog (MT).

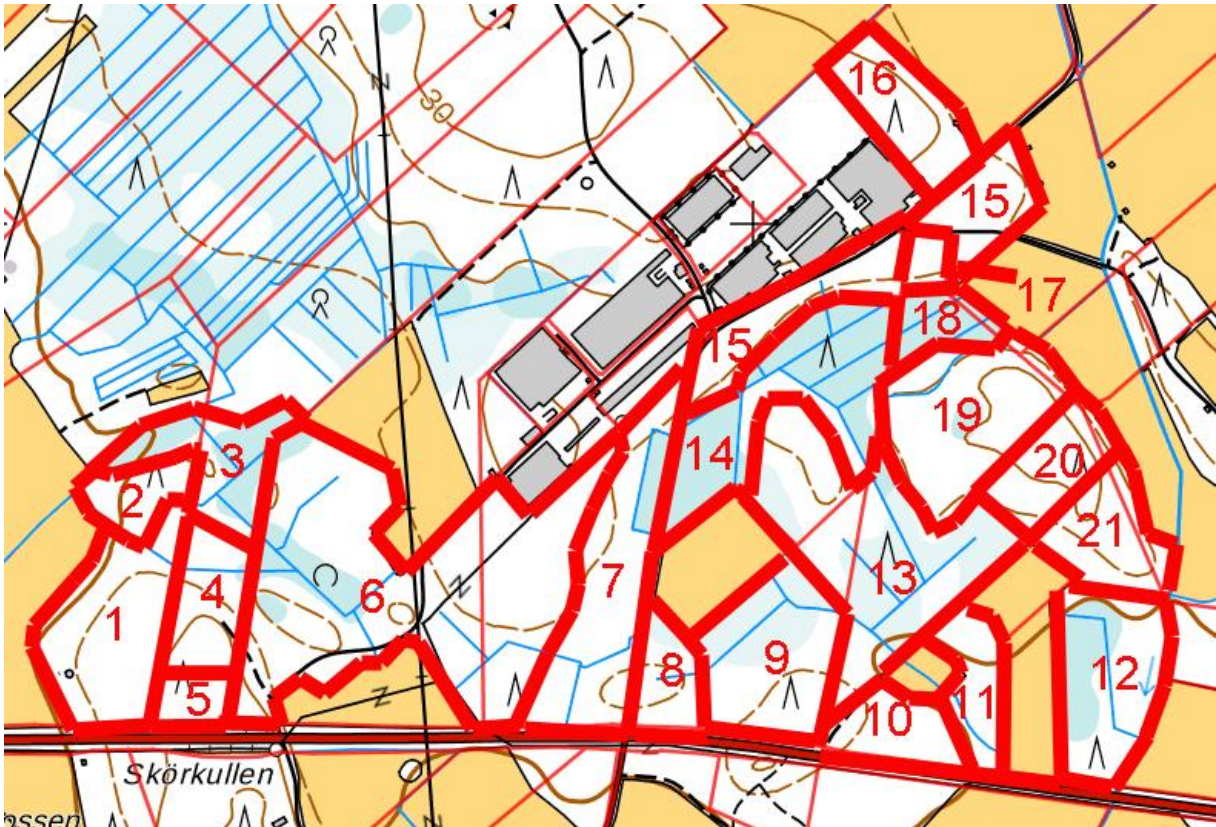
**Figur A.15.** Figuren består av unga tallskogar. I söder är tallskogen gallrad och ca 25-årig, medan skogen i norr är gallrad och ca 10-årig. Busksiktet är bortgallrat. I fältsiktet dominerar lingon (*Vaccinium vitis-idaea*), vårfryle (*Luzula pilosa*) och blåbär (*Vaccinium myrtillus*). Skogstypen är frisk moskog (MT).

**Figur A.16.** Ny markberedd kalyta som nyligen planterats med tall (*Pinus sylvestris*).

**Figur A.17.** Ca 35-årig, dikad tallskog. Längst i öster består figuren av en, nyligen gallrad ca 15-årig tallskog. I trädsiktet växer nästan enbart tall (*Pinus sylvestris*), ställvis påträffas lite gran (*Picea abies*) och björk (*Betula* spp.). I busksiktet förekommer rikligt med vide (*Salix* spp.), björk (*Betula* spp.) och gran (*Picea abies*). I fältsiktet dominerar blåbär (*Vaccinium myrtillus*), lingon (*Vaccinium vitis-idaea*) och vårfryle (*Luzula pilosa*) i fältsiktet. Skogstypen är frisk moskog (MT).

**Figur A.18.** Tät, dikad, ca 15-årig tallplantskog. I trädsiktet förekommer enbart tall (*Pinus sylvestris*). Rikligt med lövträd, speciellt björk (*Betula* spp.) i busksiktet samt även några enstaka granar (*Picea abies*). I fältsiktet dominerar lingon (*Vaccinium vitis-idaea*) och blåbär (*Vaccinium myrtillus*).

## Delområde B. Farmområdet.



**Figur B.1.** Ca 30-årig tät tallskog. I norr är skogen gallrad och här finns ett större inslag av gran (*Picea abies*) i trädsiktet. I fältsiktet dominerar lingon (*Vaccinium vitis-idaea*) och blåbär (*Vaccinium myrtillus*). Skogstypen är frisk moskog (MT).

**Figur B.2.** Ca 10-årig granplantskog med mycket lövsly trots att plantskogen röjts i något skede. Figuren är försumpad och utdikad. I fältsiktet dominerar lingon (*Vaccinium vitis-idaea*) och blåbär (*Vaccinium myrtillus*). Skogstypen är frisk moskog (MT).

**Figur B.3.** Flerårig, närmare 80-årig mångskiktad barrskog med ställvis grova överståndare av tall (*Pinus sylvestris*) i trädsiktet. På de försumpade och utdikade områdena i figuren växer mest bara gran (*Picea abies*). I busksiktet förekommer sparsamt med gran (*Picea abies*) och björk (*Betula* spp.). I fältsiktet dominerar skogsbräken (*Dryopteris carthusiana*), harsyra (*Oxalis acetosella*), blåbär (*Vaccinium myrtillus*) och ekorrbar (*Maianthemum bifolium*).

**Figur B.4.** Figuren består av unga tallplantskogar under 10 år. I plantskogen förekommer så gott som enbart tall (*Pinus sylvestris*), ställvis förekommer ett svagt inslag av lövträd som ett underskikt. I fältsiktet dominerar lingon (*Vaccinium vitis-idaea*), blåbär (*Vaccinium myrtillus*), hallon (*Rubus idaeus*), kruståtel (*Deschampsia flexuosa*) och duntrave (*Epilobium angustifolium*).

**Figur B.5.** Ca 50-årig tallskog med ett inslag av gran (*Picea abies*) som ett underskikt. I busksiktet växer lite gran (*Picea abies*), rönn (*Sorbus aucuparia*) och enris (*Juniperus communis*). I fältsiktet dominerar lingon (*Vaccinium vitis-idaea*) och blåbär (*Vaccinium myrtillus*). Skogstypen är frisk moskog (MT).



**Figur B.6.** 5-årig tallplantskog med rikligt inslag av lövsly. I västra delen av figuren växer även rätt mycket granplantor (*Picea abies*). I fältskiktet dominerar gråstarr (*Carex canescens*), lingon (*Vaccinium vitis-idaea*), blåbär (*Vaccinium myrtillus*), kruståtel (*Deschampsia flexuosa*), hallon (*Rubus idaeus*)

**Figur B.7.** Under 30-åriga, delvis försumpade och utdikade tallskogar. I trädsiktet förekommer enbart tall (*Pinus sylvestris*). Som ett underskikt och i busksiktet växer rikligt med björk (*Betula* spp.) och lite gran (*Picea abies*). I fältsiktet påträffas lingon (*Vaccinium vitis-idaea*), skvattram (*Rhododendron tomentosum*), blåbär (*Vaccinium myrtillus*). Skogstypen är frisk moskog (MT).

**Figur B.8.** Ca 35-årig, mycket tät tallskog med ett rikligt underskikt av björk (*Betula* spp.) och gran (*Picea abies*). I fältsiktet påträffas lingon (*Vaccinium vitis-idaea*), blåbär (*Vaccinium myrtillus*), vårfryle (*Luzula pilosa*) och linnea (*Linnaea borealis*). Skogstypen är frisk moskog (MT).

**Figur B.9.** Ca 80-årig, talldominerad barrblandskog. I trädsiktet växer enbart gran (*Picea abies*) och gran (*Picea abies*). Som ett underskikt förekommer rätt rikligt med gran (*Picea abies*) och ställvis även lite björk (*Betula* spp.). Även i busksiktet växer gran (*Picea abies*). I fältsiktet påträffas blåbär (*Vaccinium myrtillus*), lingon (*Vaccinium vitis-idaea*), vårfryle (*Luzula pilosa*), skogsstjärna (*Trientalis europaea*) och ekorrbar (*Maianthemum bifolium*). Skogstypen är frisk moskog (MT). Figuren delvis försumpad och utdikad.

**Figur B.10.** Ca 35-årig tallskog. Längre i öster är tallskogen endast ca 20-årig. I trädsiktet förekommer så gott som enbart tall (*Pinus sylvestris*). I busksiktet växer lite gran (*Picea abies*). I fältsiktet dominerar blåbär (*Vaccinium myrtillus*), skogsstjärna (*Trientalis europaea*), ekorrbar (*Maianthemum bifolium*) och lingon (*Vaccinium vitis-idaea*). Skogstypen är frisk moskog (MT).

**Figur B.11.** Ca 30-årig, gallrad björkdominerad lövblandskog med stort inslag av rönn (*Sorbus aucuparia*) i trädsiktet. I fältsiktet påträffas skogsbräken (*Dryopteris carthusiana*), ekbräken (*Gymnocarpium dryopteris*), hallon (*Rubus idaeus*), skogsstjärna (*Trientalis europaea*), vårfryle (*Luzula pilosa*) och ekorrbar (*Maianthemum bifolium*).

**Figur B.12.** Ca 10-årig, mycket tät björkdominerad lövblandskog. Skogen planterad med gran (*Picea abies*), men lövträden har tagit överhand i plantskogen. I trädsiktet växer ett stort inslag av rönn (*Sorbus aucuparia*). I fältsiktet dominerar hallon (*Rubus idaeus*) och ekbräken (*Gymnocarpium dryopteris*).

**Figur B.13.** Under 30-åriga, täta tallplantskogar. I trädsiktet växer enbart tall (*Pinus sylvestris*). På några små försumpade områden växer även gran (*Picea abies*) i trädsiktet. I busksiktet växer björk (*Betula* spp.) och gran (*Picea abies*). I fältsiktet dominerar lingon (*Vaccinium vitis-idaea*), blåbär (*Vaccinium myrtillus*) och vårfryle (*Luzula pilosa*). Skogstypen är frisk moskog (MT).

**Figur B.14.** Försumpat och utdikad kärr där det växer en närmare 80-årig tallskog. I trädsiktet finns även ett rätt stort inslag av björk (*Betula* spp.) och som ett underskikt växer gran (*Picea abies*). I busksiktet förekommer gran (*Picea abies*) och rönn (*Sorbus aucuparia*). I fältsiktet påträffas skogsbräken (*Dryopteris carthusiana*), skogsstjärna (*Trientalis europaea*) och blåbär (*Vaccinium myrtillus*).

**Figur B.15.** Närmare 80-årig grandominerad barrblandskog med grova överståndare av tall (*Pinus sylvestris*) i trädskiktet. Sydvästra delen av figuren är plockhuggen. I trädskiktet finns inga lövträd och i buskskiktet växer enbart gran (*Picea abies*). I fältskiktet hittas blåbär (*Vaccinium myrtillus*), lingon (*Vaccinium vitis-idaea*), ekorrbär (*Maianthemum bifolium*), skogsbräken (*Dryopteris carthusiana*), gråstarr (*Carex canescens*), linnea (*Linnea borealis*), grässtjärnblomma (*Stellaria graminea*) och skogsstjärna (*Trientalis europaea*). Skogstypen är frisk moskog (MT).

**Figur B.16.** Ca 30-årig, ogallrad och mycket tät blandskog med gran (*Picea abies*), björk (*Betula* spp.) och även i asp (*Populus tremula*). I buskskiktet påträffas rätt rikligt med vide (*Salix* spp.). I det frodiga fältskiktet påträffas hallon (*Rubus idaeus*), ekorrbär (*Maianthemum bifolium*) och blåbär (*Vaccinium myrtillus*).

**Figur B.17.** Ca 25-årig, tät tallskog. I trädskiktet förekommer ett litet inslag av gran (*Picea abies*). Även i buskskiktet växer lite gran (*Picea abies*). I fältskiktet dominerar lingon (*Vaccinium vitis-idaea*), vårfryle (*Luzula pilosa*) och blåbär (*Vaccinium myrtillus*). Skogstypen är frisk moskog (MT).

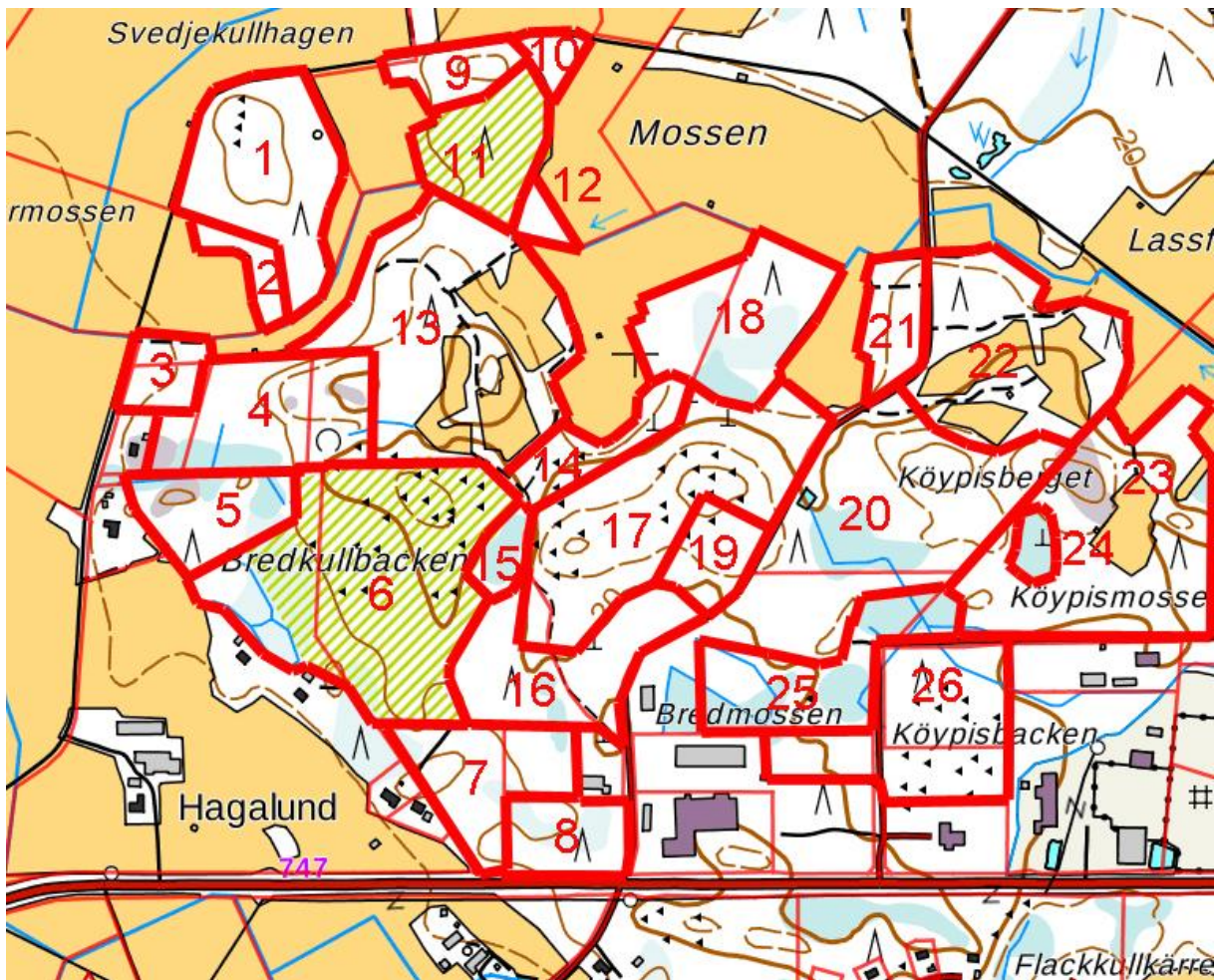
**Figur B.18.** Ny kalyta, planterad nyligen med tall (*Pinus sylvestris*). Enstaka granar (*Picea abies*) sparad vid avverkning. Figuren är försumpad och utdikad.

**Figur B.19.** Ca 25-årig, tät tallskog. I trädskiktet förekommer enbart tall (*Pinus sylvestris*). Som ett underskikt påträffas lite gran (*Picea abies*) och björk (*Betula* spp.). I fältskiktet dominerar lingon (*Vaccinium vitis-idaea*), blåbär (*Vaccinium myrtillus*) och skogsstjärna (*Trientalis europaea*). Skogstypen är frisk moskog (MT).

**Figur B.20.** Ny markberedd kalyta där man sparar rätt mycket av undertryckta granarna vid avverkningen. I fältskiktet dominerar lingon (*Vaccinium vitis-idaea*), skogsstjärna (*Trientalis europaea*), blåtåtel (*Molinia caerulea*) och hallon (*Rubus idaeus*).

**Figur B.21.** Gallrad och rätt gles, ca 25-årig tallskog med enbart tall (*Pinus sylvestris*) i trädskiktet. I öster är tallskogen ca 35-årig. I buskskiktet växer sparsamt med björk (*Betula* spp.) och gran (*Picea abies*). I fältskiktet dominerar ekorrbär (*Maianthemum bifolium*), lingon (*Vaccinium vitis-idaea*), blåbär (*Vaccinium myrtillus*) och skogsstjärna (*Trientalis europaea*). Skogstypen är frisk moskog (MT).

## Delområde C. Bredkullbacken



**Figur C.1.** Ca 30-årig tallskog, med enbart tall (*Pinus sylvestris*) i trädkiktet. I buskskiktet förekommer gran (*Picea abies*), björk (*Betula* spp.) och rönn (*Sorbus aucuparia*). I fältskiktet växer lingon (*Vaccinium vitis-idaea*), blåbär (*Vaccinium myrtillus*) och skogsstjärna (*Trientalis europaea*).

**Figur C.2.** En liten figur med en 80-årig grandominerad barrblandskog. I trädkiktet växer överståndare av tall (*Pinus sylvestris*). I trädkiktet förekommer även rätt rikligt med asp (*Populus tremula*) och björk (*Betula* spp.). I figuren finns flera grova aspar (*Populus tremula*) med bohål. I buskskiktet växer lite gran (*Picea abies*). I fältskiktet dominerar lingon (*Vaccinium vitis-idaea*), vårfryle (*Luzula pilosa*) och blåbär (*Vaccinium vitis-idaea*) samt även ställvis harsyra (*Oxalis acetosella*) och ekbräken (*Gymnocarpium dryopteris*). Skogstypen är frisk moskog (MT).

**Figur C.3.** Gammal åker- eller ängsmark som beskogats. I figuren växer nu en närmare 60-årig björkskog med ett underskikt av gran (*Picea abies*). I buskskiktet förekommer också gran (*Picea abies*) och rönn (*Sorbus aucuparia*). I fältskiktet hittas skogsstjärna (*Trientalis europaea*), ormbär (*Paris quadrifolia*), kärrviol (*Viola palustris*), skogsfräken (*Equisetum fluviatile*), skogsbräken (*Dryopteris carthusiana*), älggräs (*Filipendula ulmaria*), ekorrbar (*Maianthemum bifolium*) och hallon (*Rubus idaeus*).

**Figur C.4.** Ogallrad och tät, ca 30-årig tallskog med ett rikligt underskikt av björk (*Betula* spp.). I buskskiktet förekommer lite rönn (*Sorbus aucuparia*), gran (*Picea abies*) och björk (*Betula* spp.). I fältskiktet påträffas blåbär (*Vaccinium myrtillus*) och lingon (*Vaccinium vitis-idaea*). Skogstypen är frisk moskog (MT).

**Figur C.5.** Ca 35-årig tallskog och i trädskiktet förekommer nästan enbart tall (*Pinus sylvestris*). Som ett underskikt förekommer rätt rikligt med björk (*Betula* spp.). I buskskiktet växer gran (*Picea abies*) och björk (*Betula* spp.). I fältskiktet påträffas lingon (*Vaccinium vitis-idaea*), blåbär (*Vaccinium myrtillus*), skogsstjärna (*Trientalis europaea*) och linnea (*Linnea borealis*). Skogstypen är frisk moskog (MT). Terrängen är stenig och blockrik. Kring bergsklackarna i figuren växer en mycket ojämn och öppen, ca 15-årig tallplantskog.

**Figur C.6.** Ca 15-årig, gallrad tallplantskog på mycket blockrik mark. I trädskiktet förekommer nästan enbart tall (*Pinus sylvestris*), ställvis förekommer lite björk (*Betula* spp.), speciellt i väster. I fältskiktet dominerar lingon (*Vaccinium vitis-idaea*), blåbär (*Vaccinium myrtillus*), renlav (*Cladonia* spp.), kråkbär (*Empetrum nigrum*) och skvattram (*Rhododendron tomentosum*).

**Figur C.7.** Ca 40-årig tallskog. I trädskiktet växer enbart tall (*Pinus sylvestris*). I västra delen av figuren finns ett område där det förekommer mera gran (*Picea abies*) och björk (*Betula* spp.) i trädskiktet. Som ett underskikt finns dock lite gran (*Picea abies*) och björk (*Betula* spp.). Buskskiktet är sparsamt med lite björk (*Betula* spp.). I fältskiktet dominerar lingon (*Vaccinium vitis-idaea*), skvattram (*Rhododendron tomentosum*), vårfryle (*Luzula pilosa*) och blåbär (*Vaccinium myrtillus*).

**Figur C.8.** Ca 80-årig talldominerad blandskog med stort inslag av vårtbjörk (*Betula pendula*). En del av tallarna torde vara över 100-åriga. I trädskiktet växer även enstaka granar (*Picea abies*). Som ett underskikt och i buskskiktet växer rikligt med gran (*Picea abies*). I fältskiktet påträffas lingon (*Vaccinium vitis-idaea*), hallon (*Rubus idaeus*), skogsstjärna (*Trientalis europaea*) och blåbär (*Vaccinium myrtillus*). Figuren rätt kraftigt försumpad. Skogstypen är frisk moskog (MT).

**Figur C.9.** Ca 30-årig, mycket tät tallskog. I trädskiktet förekommer enbart tall (*Pinus sylvestris*). I buskskiktet växer gran (*Picea abies*). I fältskiktet dominerar lingon (*Vaccinium vitis-idaea*), blåbär (*Vaccinium myrtillus*) och linnea (*Linnea borealis*). Skogstypen är frisk moskog (MT).

**Figur C.10.** Rätt tät, men gallrad, ca 50-årig granskog. I trädskiktet förekommer enbart gran (*Picea abies*). I buskskiktet växer hallon (*Rubus idaeus*) och rönn (*Sorbus aucuparia*). I fältskiktet dominerar ekorrbar (*Maianthemum bifolium*), skogsstjärna (*Trientalis europaea*) och blåbär (*Vaccinium myrtillus*). Skogstypen är frisk moskog (MT).

**Figur C.11.** Ca 8-årig plantskog som planterats både med tall (*Pinus sylvestris*) och gran (*Picea abies*). I plantskogen finns även rikligt med lövsly, bl.a. rönn (*Sorbus aucuparia*), björk (*Betula* spp.) och asp (*Populus tremula*). I fältskiktet växer rikligt med hallon (*Rubus idaeus*), kruståtel (*Deschampsia flexuosa*), duntrave (*Epilobium angustifolium*). Skogstypen är frisk moskog (MT).

**Figur C.12.** Ny kalyta, som nyligen planterats med gran (*Picea abies*).

**Figur C.13.** Mycket tät, ca 60-årig tallskog. Inslag av gran (*Picea abies*) och björk (*Betula* spp.) i trädsiktet ställvis. Ett mycket tätt underskikt av gran (*Picea abies*). I fältsiktet dominerar lingon (*Vaccinium vitis-idaea*), blåbär (*Vaccinium myrtillus*), skogsstjärna (*Trientalis europaea*) och linnea (*Linnea borealis*). I figuren förbereder man att bygga ett hus. Skogstypen är frisk moskog (MT). I figuren finns en stor och mycket välbevarad tjärdal, ”Jåpas daln” (koordinater KKJ27: 7066113-3300836). I närheten finns även flera breda stengärdsgårdar.

**Figur C.14.** Ca 25-årig, tät tallskog. I trädsiktet förekommer enbart tall (*Pinus sylvestris*). Som ett underskikt och i busksiktet växer mycket tätt med gran (*Picea abies*) och björk (*Betula* spp.). I fältsiktet dominerar lingon (*Vaccinium vitis-idaea*), linnea (*Linnea borealis*) och blåbär (*Vaccinium myrtillus*).

**Figur C.15.** En liten trädfattig och odikad torvmark i nära naturtillstånd. Skogen runt omkring är dock gallrad ända ner till torvmarken. I trädsiktet förekommer ställvis lite tall (*Pinus sylvestris*). I fältsiktet dominerar hundstarr (*Carex nigra*), rosling (*Andromeda polyfolia*), kråkbär (*Empetrum nigrum*), odon (*Vaccinium uliginosum*) och skvattram (*Rhododendron tomentosum*).

**Figur C.16.** Nyligen gallrad, rätt gles, ca 60-årig tallskog. I trädsiktet förekommer nästan enbart tall (*Pinus sylvestris*). I busksiktet förekommer sparsamt med gran (*Picea abies*). I fältsiktet dominerar lingon (*Vaccinium vitis-idaea*) och blåbär (*Vaccinium myrtillus*). Skogstypen är frisk moskog (MT).

**Figur C.17.** Ca 100-årig, tvinvuxen och rätt tät barrblandskog som växer i en mycket stenig terräng. Figuren delvis plockhuggen. I trädsiktet förekommer gran (*Picea abies*) och tall (*Pinus sylvestris*), men inga lövträd. I busksiktet förekommer lite blåbär (*Vaccinium myrtillus*) och lingon (*Vaccinium vitis-idaea*). I figurens södra del finns en mycket välbevarad tjärdal (Koordinater KKJ27: 7065669-3301078)..

**Figur C.18.** Ca 80-årig, flerårig och mångskiktad granskog med ett rikligt inslag av björk (*Betula* spp.) i trädsiktet. I norra delen av figuren finns även rätt rikligt med grova aspar (*Populus tremula*) i trädsiktet. Flera av aspar har bohål. I busksiktet växer även gran (*Picea abies*). I fältsiktet påträffas ekorrbar (*Maianthemum bifolium*), skogsstjärna (*Trientalis europaea*), ekbräken (*Gymnocarpium dryopteris*), kärrviol (*Viola palustris*), skogsbräken (*Dryopteris carthusiana*) och blåbär (*Vaccinium myrtillus*). Skogstypen är frisk moskog (MT). I figuren påträffades spår av flygekorre. I figuren finns även flygekorreholkar och flera uggholkar. Ett boträd för flygekorre påträffades i figuren (KKJ27: 7066045-3301163).

**Figur C.19.** Ca 3-årig tallplantskog. I plantskogen förekommer även en del granplantor. I fältsiktet dominerar lingon (*Vaccinium vitis-idaea*), blåbär (*Vaccinium myrtillus*) och kruståtel (*Deschampsia flexuosa*).

**Figur C.20.** Ca 35-årig, ogallrad och rätt tät tallskog. Ställvis är skogen enbart 15-årig. Stort inslag av björk (*Betula* spp.) förekommer som ett underskikt. I busksiktet växer rönn (*Sorbus aucuparia*), björk (*Betula* spp.) och gran (*Picea abies*). I fältsiktet dominerar skogsstjärna (*Trientalis europaea*), lingon (*Vaccinium vitis-idaea*) och blåbär (*Vaccinium myrtillus*). I figuren finns även en liten bergsklack som saknar helt växtlighet och här finns en ganska nedskräpad eldplats.

**Figur C.21.** Ca 60-årig granskog. I trädskiktet dominerar gran (*Picea abies*), men det finns även ett stort inslag av tall (*Pinus sylvestris*) samt lite björk (*Betula* spp.). Speciellt längre norrut i figuren finns ett större inslag av tall (*Pinus sylvestris*) i trädskiktet. Buskskiktet är sparsamt och ställvis finns lite gran (*Picea abies*) och rönn (*Sorbus aucuparia*). I fältskiktet dominerar lingon (*Vaccinium vitis-idaea*), blåbär (*Vaccinium myrtillus*), harsyra (*Oxalis acetosella*), skogsstjärna (*Trientalis europaea*) och ekorrbär (*Maianthemum bifolium*). Skogstypen är till största delen frisk moskog (MT), ställvis även lundartad granskog (OMT).

**Figur C.22.** Mellan åkrarna växer en närmare 80-årig barrblandskog. I trädskiktet växer framförallt gran (*Picea abies*) och tall (*Pinus sylvestris*). I trädskiktet finns ställvis grova överståndare av både tall (*Pinus sylvestris*) och gran (*Picea abies*). I trädskiktet växer även lite björk (*Betula* spp.) ställvis. Buskskiktet är sparsamt, men ställvis förekommer lite enris (*Juniperus communis*). I fältskiktet dominerar blåbär (*Vaccinium myrtillus*), lingon (*Vaccinium vitis-idaea*), ekorrbär (*Maianthemum bifolium*), ekbräken (*Gymnocarpium dryopteris*), revlumner (*Lycopodium annotinum*) och skogsstjärna (*Trientalis europaea*). Skogstypen är frisk moskog (MT). Runt de små åkrarna finns flera mycket breda och grova stengärdsgårdar.

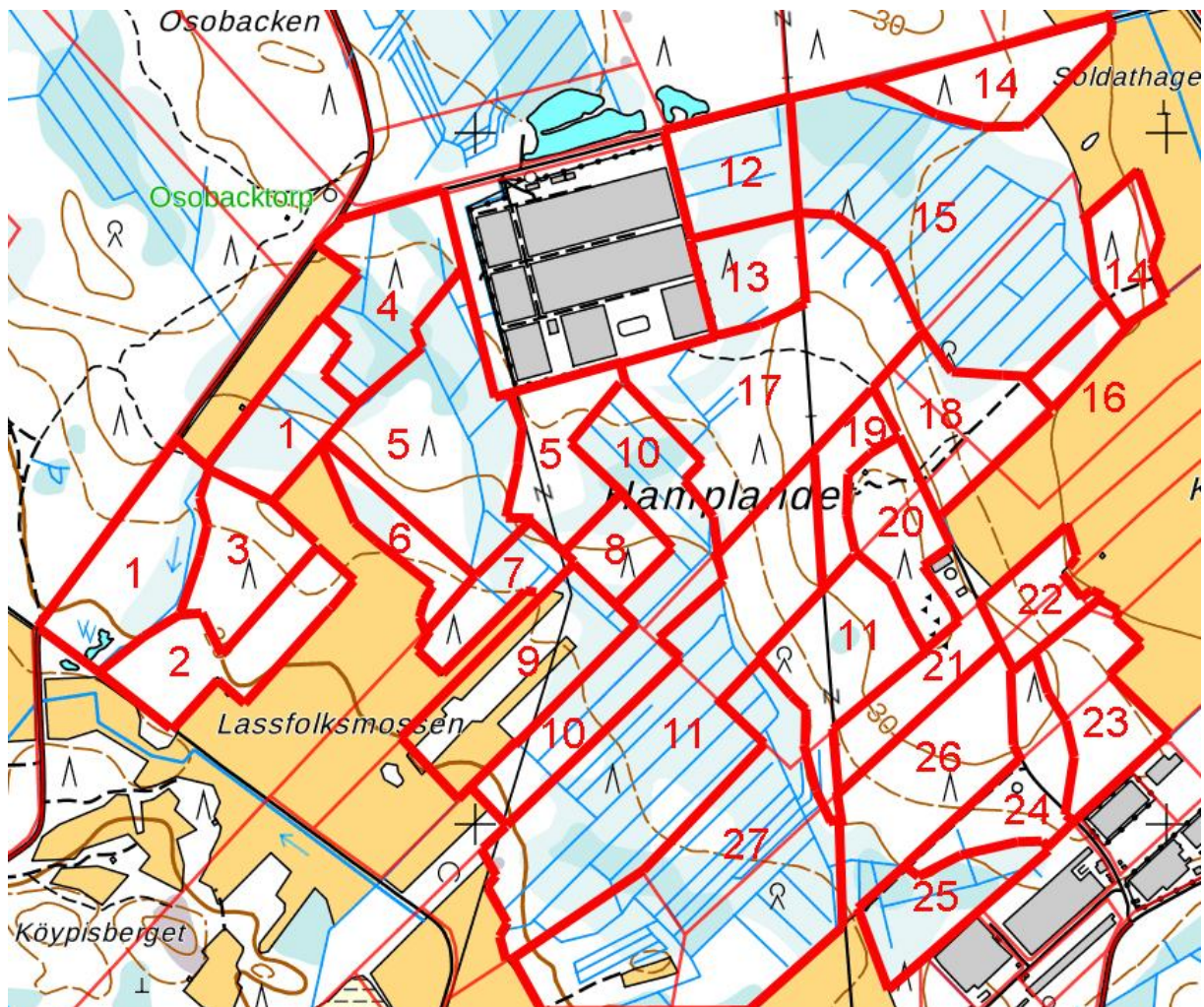
**Figur C.23.** Ca 20-årig, tät tallplantskog. I trädskiktet förekommer enbart tall (*Pinus sylvestris*). Buskskikt saknas. I fältskiktet hittas lingon (*Vaccinium vitis-idaea*), linnea (*Linnea borealis*), blåbär (*Vaccinium myrtillus*) och vårfryle (*Luzula pilosa*). Skogstypen är ändå torr moskog (VT). I figuren finns en mycket fin stengärdsgård kring åkern uppe på Köypisberget. På Köypisberget växer en tallplantskog under 10 år. Endast på en del av berget har man sparat en del av det ursprungliga trädskiktet.

**Figur C.24.** En liten odikad, trädfattig myr. I figuren har dock uppkommit en hel del tallplantor. I fältskiktet påträffas odon (*Vaccinium uliginosum*), skvattram (*Rhododendron tomentosum*), rosling (*Andromeda polifolia*), tuvull (*Eriophorum cespitosum*) och tranbär (*Vaccinium oxycoccus*).

**Figur C.25.** Försumpad och utdikad myr där det växer 100-åriga tallar (*Pinus sylvestris*) i trädskiktet. I trädskiktet finns även ett inslag av björk (*Betula* spp.). Buskskiktet är mycket sparsamt. I fältskiktet dominerar lingon (*Vaccinium vitis-idaea*), blåbär (*Vaccinium myrtillus*) och skvattram (*Rhododendron tomentosum*).

**Figur C.26.** Sten- och jordavstjälplingsplats. Mestadels trädlöst och öppet område. Ställvis växer lite unga lövträd och i fältskiktet dominerar gräsväxtlighet.

## Delområde D. Hamplandet



**Figur D.1.** Stort område med en ca 50-årig barrskog. På de torrare partierna är skogen klart talldominerad, men på de försumpade och utdikade områden växer mera gran (*Picea abies*) i trädskiktet. Nordöstra delen av figuren är nyligen gallrad. I fältskiktet påträffas skogsbräken (*Dryopteris carthusiana*), ekbräken (*Gymnocarpium dryopteris*), ekorrbräken (*Maianthemum bifolium*), skogsstjärna (*Trientalis europaea*), harsyra (*Oxalis acetosella*) och blåbär (*Vaccinium myrtillus*). Skogstypen är frisk moskog (MT).

**Figur D.2.** Ca 12-årig, mycket tät tallplantskog. I plantskogen finns rätt rikligt med lövsly och gran (*Picea abies*). I fältskiktet påträffas skogsstjärna (*Trientalis europaea*), skogsfräken (*Equisetum fluviatile*), blåbär (*Vaccinium myrtillus*). Skogstypen är frisk moskog (MT).

**Figur D.3.** Nyligen kraftigt gallrad ca 40-årig tallskog. I trädskiktet växer nästan enbart tall (*Pinus sylvestris*). I buskskiktet växer lite gran (*Picea abies*) och björk (*Betula* spp.). I fältskiktet dominerar lingon (*Vaccinium vitis-idaea*), ljung (*Calluna vulgaris*), skvattram (*Rhododendron tomentosum*) och blåbär (*Vaccinium myrtillus*).

**Figur D.4.** Oenhetlig figur med flera små olikåldriga figurer med dels en äldre barrblandskog, men i figuren finns även yngre tallplantskogar. Figuren är försumpad och utdikad. Skogstypen är frisk moskog (MT).

**Figur D.5.** Nyligen gallrad och rätt gles, ca 60-årig tallskog. I trädkiktet växer nästan enbart tall (*Pinus sylvestris*), endast enstaka granar (*Picea abies*) sparade vid gallringen. I figuren förekommer inget buskskikt. I fältskiktet förekommer mycket rikligt med skogsbräken (*Dryopteris carthusiana*) och dessutom förekommer blåbär (*Vaccinium myrtillus*), samt skogsstjärna (*Trientalis europaea*). Stora skador på träden från närliggande pälsfarm.

**Figur D.6.** Ca 80-årig, lundartad granskog (OMT) med rätt stort inslag av tall (*Pinus sylvestris*) och björk (*Betula* spp.) i trädkiktet. I buskskiktet växer rätt rikligt med undertryckt gran (*Picea abies*). I fältskiktet dominerar harsyra (*Oxalis acetosella*) och blåbär (*Vaccinium myrtillus*). I figuren påträffades spår av flygekorre. Skogen naturskogsliknande.

**Figur D.7.** Unga plantskogar, i norr ca 10-årig granplantskog och i söder en oskött plantskog som bara består av ett enda stort buskland med unga lövträd. I fältskiktet påträffas hallon (*Rubus idaeus*), skogsbräken (*Dryopteris carthusiana*), skogsstjärna (*Trientalis europaea*) och skogsfräken (*Equisetum fluviatile*).

**Figur D.8.** Ca 10-årig, tät tallplantskog. I trädkiktet förekommer enbart tall (*Pinus sylvestris*). I fältskiktet dominerar lingon (*Vaccinium vitis-idaea*) och blåbär (*Vaccinium myrtillus*). Skogstypen är frisk moskog (MT).

**Figur D.9.** Den omgivande skogen kring åkern har nyligen uppodlats.

**Figur D.10.** Flerårig, mångskiktad, närmare 80-årig grandominerad blandskog. I trädkiktet finns även överståndare av tall (*Pinus sylvestris*) och rätt rikligt med björk (*Betula* spp.). Längre norrut blir trädkiktet mer dominerat av tall (*Pinus sylvestris*). Figuren liknar en naturskog. I buskskiktet växer gran (*Picea abies*). I fältskiktet dominerar lingon (*Vaccinium vitis-idaea*), blåbär (*Vaccinium myrtillus*), ekbräken (*Gymnocarpium dryopteris*), skogsstjärna (*Trientalis europaea*), skogsbräken (*Dryopteris carthusiana*) och harsyra (*Oxalis acetosella*). Skogstypen är frisk moskog (MT). Mycket fin biotop för flygekorre och i figuren påträffades spillning av flygekorre.

**Figur D.11.** I figuren förekommer flera olika, utdikade unga plantskogar under 30 år. På de mest försumpade platserna har man planterat gran (*Picea abies*) och här finns ett överskikt av björk (*Betula* spp.). I övrigt finns det i figuren mest tallplantskogar. Rikligt med lövsly i plantskogarna. I fältskiktet dominerar blåbär (*Vaccinium myrtillus*), lingon (*Vaccinium vitis-idaea*), skogsfräken (*Equisetum fluviatile*), skogsstjärna (*Trientalis europaea*) och skogsbräken (*Dryopteris carthusiana*).

**Figur D.12.** Ca 3-årig tallplantskog. Sparsamt med plantor och väldigt lite lövsly. I fältskiktet hittas skvattram (*Rhododendron tomentosum*), odon (*Vaccinium uliginosum*) och blåbär (*Vaccinium myrtillus*), lingon (*Vaccinium vitis-idaea*). Figuren är utdikad.

**Figur D.13.** Mycket tät, ca 30-årig tallskog med enbart tall (*Pinus sylvestris*) i trädkiktet. I norr är skogen i figuren närmare 60-årig med ett litet inslag av gran (*Picea abies*) i trädkiktet. I buskskiktet växer lite gran (*Picea abies*) och björk (*Betula* spp.). I fältskiktet dominerar lingon (*Vaccinium vitis-idaea*), ljung (*Calluna vulgaris*), skvattram (*Rhododendron tomentosum*) och blåbär (*Vaccinium myrtillus*). Figuren är försumpad.



**Figur D.14.** Ca 45-årig tät tallskog med ett underskikt av gran (*Picea abies*). I busksiktet förekommer även gran (*Picea abies*) och enris (*Juniperus communis*). I fältsiktet påträffas ekorrhör (*Maianthemum bifolium*), skogsstjärna (*Trientalis europaea*), blåbär (*Vaccinium myrtillus*), revlumner (*Lycopodium annotinum*) och lingon (*Vaccinium vitis-idaea*). Skogstypen är frisk moskog (MT).

**Figur D.15.** Kraftigt utdikad kärr, där det växer en närmare 80-årig talldominerad blandskog. I de centrala delarna av kärret är skogen rätt tvinvuxen, men i utkanterna är träden grova. Södra delen av figuren är nyligen, mycket kraftigt gallrad. I trädskiktet förekommer ett inslag av gran (*Picea abies*) och björk (*Betula* spp.). I busksiktet förekommer också gran (*Picea abies*) och björk (*Betula* spp.). I fältsiktet dominerar lingon (*Vaccinium vitis-idaea*), blåbär (*Vaccinium myrtillus*), skvattram (*Rhododendron tomentosum*), odon (*Vaccinium uliginosum*), skogsstjärna (*Trientalis europaea*), skogsbräken (*Dryopteris carthusiana*) och gråstarr (*Carex nigra*) samt ställvis förekommer ännu hjortron (*Rubus chamaemorus*) och skogsfräken (*Equisetum fluviatile*). I figuren syns skador på trädbeståndet från närliggande pälsfarmsområde.

**Figur D.16.** Under 10-årig plantskog, där björkarna (*Betula* spp.) tagit överhanden fastän skogen planterats med tall (*Pinus sylvestris*). Även i busksiktet förekommer björk (*Betula* spp.). I fältsiktet hittas skogsstjärna (*Trientalis europaea*), gråstarr (*Carex nigra*), blåbär (*Vaccinium myrtillus*), hallon (*Rubus idaeus*) och krustätel (*Deschampsia flexuosa*).

**Figur D.17.** Ca 80-årig, gles tallskog. I trädskiktet växer så gott som enbart tall (*Pinus sylvestris*). I busksiktet förekommer lite gran (*Picea abies*) och björk (*Betula* spp.). I fältsiktet dominerar lingon (*Vaccinium vitis-idaea*), kråkbär (*Empetrum nigrum*), blåbär (*Vaccinium myrtillus*) och krustätel (*Deschampsia flexuosa*).

**Figur D.18.** Ca 25-årig, tät tallskog. I trädskiktet växer så gott som enbart tall (*Pinus sylvestris*). I busksiktet växer lite gran (*Picea abies*) och björk (*Betula* spp.). I fältsiktet dominerar skogsstjärna (*Trientalis europaea*), ekorrhör (*Maianthemum bifolium*), lingon (*Vaccinium vitis-idaea*), blåbär (*Vaccinium myrtillus*) och vårfryle (*Luzula pilosa*). Skogstypen är frisk moskog (MT).

**Figur D.19.** Ca 3-årig tallplantskog med mycket lövsly. I fältsiktet dominerar duntrave (*Epilobium angustifolium*), ljung (*Calluna vulgaris*) och hallon (*Rubus idaeus*). Enstaka torrträd har sparats vid avverkningen.

**Figur D.20.** Närmare 100-årig, gles och grov tallskog. I trädskiktet växer enbart tall (*Pinus sylvestris*). I busksiktet förekommer lite gran (*Picea abies*). I fältsiktet dominerar lingon (*Vaccinium vitis-idaea*), blåbär (*Vaccinium myrtillus*) och ljung (*Calluna vulgaris*). Skogstypen är torr moskog (VT). I figuren finns flera gropar som antagligen uppkommit i samband med grus- eller sandtäkt.

**Figur D.21.** 100-årig tallskog, med ett svagt inslag av gran (*Picea abies*) som ett underskikt. I fältsiktet dominerar ekorrhör (*Maianthemum bifolium*) och skogsstjärna (*Trientalis europaea*). Skogstypen är frisk moskog (MT).

**Figur D.22.** Ca 50-årig talldominerad blandskog med rikligt inslag av gran (*Picea abies*) och björk (*Betula* spp.). I busksiktet växer lite gran (*Picea abies*) och enris (*Juniperus communis*). I fältsiktet påträffas lingon (*Vaccinium vitis-idaea*), blåbär (*Vaccinium*

*myrtillus*), skogsstjärna (*Trientalis europaea*), ekorrhör (*Maianthemum bifolium*) och linnea (*Linnea borealis*). Skogstypen är frisk moskog (MT).

**Figur D.23.** Ca 40-årig tallskog. I fältskiktet påträffas skogsstjärna (*Trientalis europaea*), lingon (*Vaccinium vitis-idaea*), blåbär (*Vaccinium myrtillus*) och ljung (*Calluna vulgaris*). Skogstypen är frisk moskog (MT).

**Figur D.24.** Under 10-årig, mycket tät tallplantskog med stort inslag av lövsly. Skogstypen är frisk moskog (MT).

**Figur D.25.** Kraftigt utdikad kärr med en närmare 80-årig blandskog. I trädskiktet dominerar gran (*Picea abies*) och tall (*Pinus sylvestris*). I trädskiktet finns dock också ett stort inslag av vårtbjörk (*Betula pendula*). I det frodiga fältskiktet påträffas skogsfräken (*Equisetum fluviatile*), skogsbräken (*Dryopteris carthusiana*), blåbär (*Vaccinium myrtillus*) och skogsstjärna (*Trientalis europaea*). I figuren förekommer rätt mycket dött virke samt skador från närliggande pälsfarm.

**Figur D.26.** Ca 30-årig, mycket tät tallskog. I trädskiktet växer enbart tall (*Pinus sylvestris*), men som ett underskikt växer rikligt med björk (*Betula* spp.) och gran (*Picea abies*). I fältskiktet påträffas skogsstjärna (*Trientalis europaea*), lingon (*Vaccinium vitis-idaea*), blåbär (*Vaccinium myrtillus*) och ljung (*Calluna vulgaris*). Skogstypen är frisk moskog (MT).

**Figur D.27.** Ca 60-årig granskog med inslag av tall (*Pinus sylvestris*) speciellt som överståndare i trädskiktet. Enstaka äldre granar förekommer också i trädskiktet. I buskskiktet växer lite gran (*Picea abies*), rönn (*Sorbus aucuparia*) och björk (*Betula* spp.). I fältskiktet dominerar skogsfräken (*Equisetum fluviatile*), blåbär (*Vaccinium myrtillus*), ekorrhör (*Maianthemum bifolium*), lingon (*Vaccinium vitis-idaea*) och skogsbräken (*Dryopteris carthusiana*). Figuren är kraftigt utdikad.

## 5. Fågelfaunan

Inventeringsområdet utgörs av ett flera hundra hektar stort område och det är praktiskt svårt att inventera häckande fåglar heltäckande i ett så stort område. Inventeringen gjordes dock inom hela planeområdet under flera långa morgnar i maj-juni och ger en mycket bra och tillförlitlig bild av fågelfaunan i området. Området utgörs till stor del av renodlade tallekonomiskogar och fågelfaunan är därför mycket artfattig. Däremot hyser de vidsträckta åkermarkerna, speciellt kring Källmossen och Storgjutan, en ganska rik fågelfauna som häckar på åkrar. Här påträffades åtskilliga par av sånglärka, storspov, tofsvipa, men i närheten har man även påträffat häckande tornfalk, jorduggla och t.o.m. raphöna. Lundar och lövskogar saknas nästan helt och antalet sångare är därför mycket lågt och flera arter saknas. De vanligaste arterna i de rätt unga och monotona tallskogarna är bl.a. lövsångare, grönsiska, trädpiplärka, rödhake, kungsfågel och bofink. I kantzonerna mellan åker- och skogsmark förekom allmänt gulsparv, ringduva, järnsparv och grönfink. Förutom av dessa arter domineras fågelfaunan av allmänna arter som häckar i flera olika typer av miljöer såsom koltrast, björktrast, sädesärta och grå flugsnappare. Inom inventeringsområdet finns två större och verksamma pälsfarmer som lockar en stor mängd fåglar till sig. Kring pälsfarmerna häckar bl.a. kråkor, skator och bl.a. sädesärta och talgoxe. Dessutom besöker ett stort antal måsfåglar farmerna, däribland grå- och havstrut, fisk- och skrattmås. Av de utrotningshotade arterna förekommer grönfink (VU), ängspiplärka (NT), talltita (VU), domherre (VU) och tofsmes (VU). Alla dessa arter är dock sådana som fortsättningsvis är talrika i Finland, men vars bestånd minskat kraftigt de senaste åren. Sammanlagt påträffades 33 olika häckande arter. I tabell 1 på sid 19 finns en förteckning över de påträffade arterna och deras förekomst. Det viktigaste området för häckande fåglar är helt klart det vidsträckta åkerområdet kring Källmossen och Storgjutan. I detta område har tidvis häckat en värdefull fågelfauna med bl.a. raphöna, tornfalk, jorduggla, hornuggla och ortolansparv (EN), enkelbeckasin (VU) och därtill har man observerat stäpphök (EN). Däremot är de inventerade skogsområdenas betydelse för fågelfaunan mycket liten och en stor del av de arter som förekommer i området är sådana som anpassar sig väl till bebyggelse.



*Bild 2. Storspoven häckar allmänt inom det inventerade området.*

Tabell 1. Fågelarter som påträffades häckande på inventeringsområdet

	Art	Anmärkning	Hotgrad
Björktrast	<i>Turdus pilaris</i>	Allmän	
Blåmes	<i>Parus caeruleus</i>	Allmän	
Bofink	<i>Fringilla coelebs</i>	Allmän	
Buskskvätta	<i>Saxicola rubetra</i>	Åtminstone 4 häckande par	
Domherre	<i>Pyrrhula pyrrhula</i>	Åtminstone 1 par i figur D.27	VU
Gransångare	<i>Phylloscopus collybita</i>	Allmän	
Grå flugsnappare	<i>Muscicapa striata</i>	Allmän	
Grönfink	<i>Carduelis chloris</i>	2 par i figur A.1 och C.18	VU
Grönsiska	<i>Carduelis spinus</i>	Allmän	
Gulsparv	<i>Emberiza citrinella</i>	Allmän	
Järnsparv	<i>Prunella modularis</i>	Allmän	
Kaja	<i>Corvus monedula</i>	Allmän	
Koltrast	<i>Turdus merula</i>	Allmän	
Kråka	<i>Corvus corone cornix</i>	Allmän	
Kungsfågel	<i>Regulus regulus</i>	Allmän	
Lövsångare	<i>Phylloscopus trochilus</i>	Allmän	
Ringduva	<i>Columba palumbus</i>	Allmän	
Rödhake	<i>Erithacus rubecula</i>	Allmän	
Rödvingetrast	<i>Turdus iliacus</i>	Allmän	
Skata	<i>Pica pica</i>	Allmän	
Storspov	<i>Numenius arquata</i>	Åtminstone 4 par på åkrarna i området	
Svartmes	<i>Parus ater</i>	1 häckande par i C.18	
Svartvit flugsnappare	<i>Ficedula hypoleuca</i>	Allmän	
Sånglärka	<i>Alauda arvensis</i>	Allmän	
Sädesärta	<i>Motacilla alba</i>	Allmän	
Talgmes	<i>Parus major</i>	Allmän	
Talltita	<i>Poecile montanus</i>	2 häckande par. I figur B19 och D10	VU
Taltrast	<i>Turdus philomelos</i>	Åtminstone 1 häckande par	
Tofsmes	<i>Lophophanes cristatus</i>	1 häckande par i figur D.6.	VU
Tofsvipa	<i>Vanellus vanellus</i>	Närmare 10 par häckande på åkrarna i området	
Trädgårdssångare	<i>Sylvia borin</i>	Allmän	
Trädpiplärka	<i>Anthus trivialis</i>	Allmän	
Ärtsångare	<i>Sylvia curruca</i>	Allmän	

## 6. Flygekorre

Flygekorren räknas som en nära hotad art (NT) enligt den nyaste klassificeringen av våra utrotningshotade arter och den finns även med på bilaga IVa i EU:s habitatdirektiv. Enligt direktivet är det förbjudet att förstöra eller försvaga artens föröknings- och rastplatser. Inom det inventerade området påträffades två stycken revir för flygekorren. Ett välavgränsat revir fanns strax nordost om Bredkullbacken, nära Mossen i en gammal, lundartad granskog i figur C.18 (bild 3) och ett mera utspritt revir fanns i Hamplandet i figurerna D.4, D.5, D.6 och D.10 (bild 4). I båda reviren påträffades boplatser. I reviret vid Mossen fanns boplatser i en grov asp med hål och vid Hamplandet hittades tre olika boplatser varav alla utgjordes av ekorrlyor i grova granar. I tabell 2 finns en sammanställning av de påträffade boplatserna för flygekorre

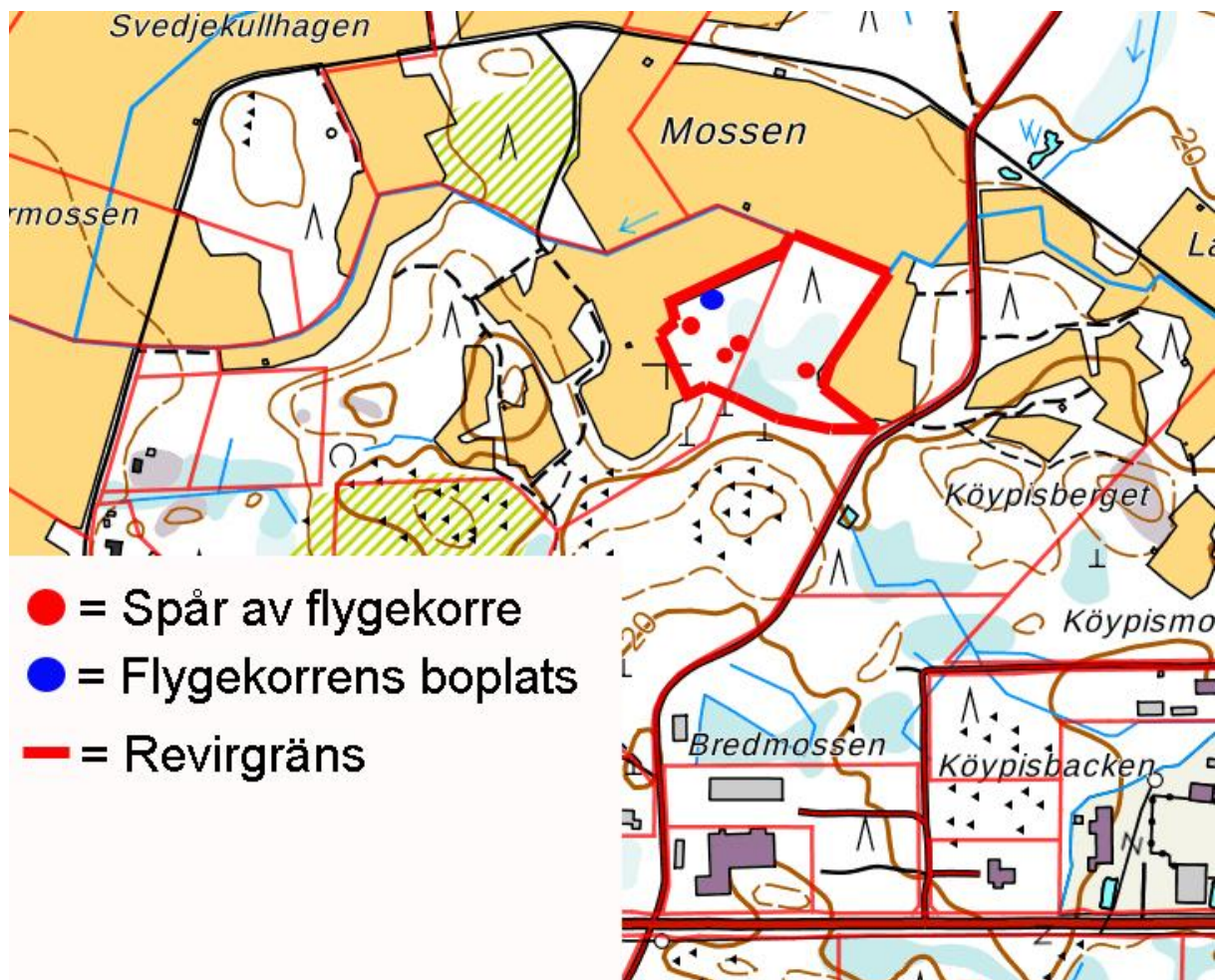


Bild 3. Flygekorrens revir intill Mossen, norr om Bredkullbacken.

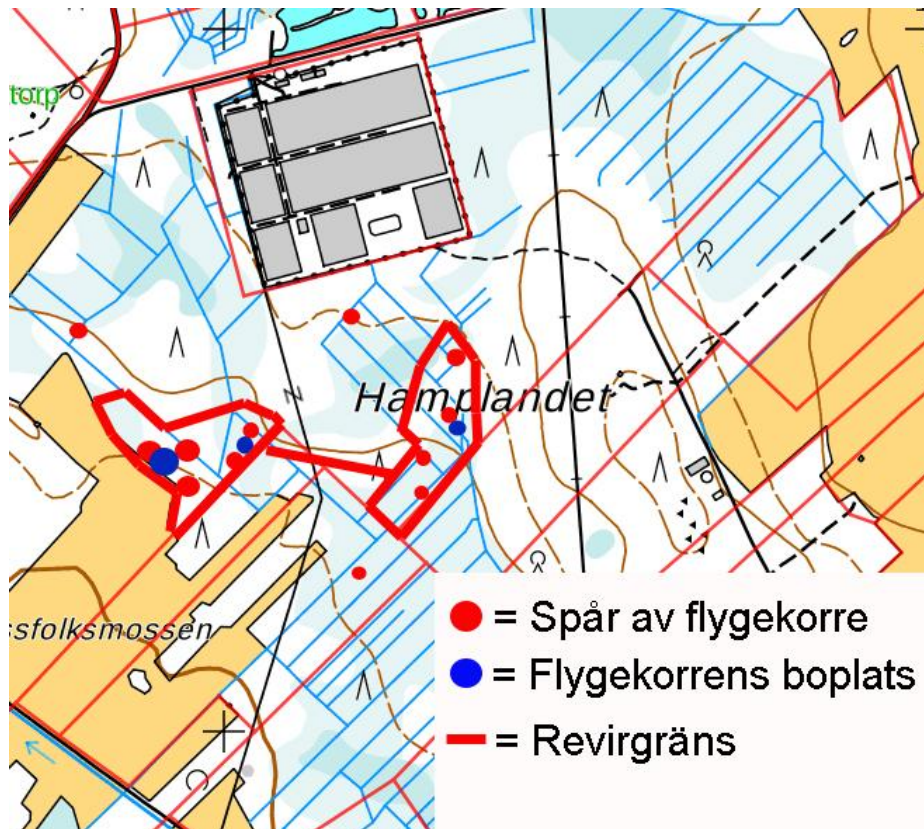


Bild 4. Flygekorrens revir i Hamplandet

Tabell 2. Sammanställning av de påträffade boplatserna för flygekorre.

Typ	Koordinater	Revir
Hålträd (asp)	7066045-3301163	Mossen
Ekorrllya	7066394-3302409	Hamplandet
Ekorrllya	7066356-3301984	Hamplandet
Ekorrllya	7066332-3302107	Hamplandet

## 7. Fladdermöss

Inom planeområdet förekommer nordisk fladdermus (*Eptesicus nilssoni*), men väldigt sparsamt. Inga övriga arter av fladdermöss observerades i samband med inventeringen. Fladdermössen observerades endast kortvarigt under förflyttning och inom delgeneralplaneområdet hittades inga rast- eller förökningsplatser och inte heller något speciellt viktigt jaktområde för nordisk fladdermus. Området består av vidsträckta åkermarker och skogarna i området består till största delen av unga, enhetliga tallskogar under 40 år. Dyliga miljöer lämpar sig inte alls för fladdermöss och därför blev antalet observationer av fladdermöss så fåtaliga. Med tanke på fladdermössen behöver man inte ge några speciella rekommendationer för områdets användning.

## 8. Åkergroda

Åkergrodan (*Rana arvalis*) finns liksom flygekorren även med på bilaga IVa i EU:s habitatdirektiv. Enligt direktivet är det förbjudet att förstöra eller försvaga dessa arters föröknings- och rastplatser. Detta gäller alla förekomstplatser även utanför de befintliga skyddsområdena. Åkergrodan är tämligen vanlig i de flesta sjöar i Österbotten. Alla grodarter i Finland är också fridlysta. Inom planeområdet förekommer inga sådana livsmiljöer som skulle kunna utgöra rast- och förökningsplats för åkergroda. Ingen skild inventering av åkergroda gjordes och behöver heller inte göras.

## 9. Utter

Utter (*Lutra lutra*) finns liksom flygekorren och åkergrodan även med på bilaga IVa i EU:s habitatdirektiv. Enligt direktivet är det förbjudet att förstöra eller försvaga dessa arters föröknings- och rastplatser. Detta gäller alla förekomstplatser även utanför de befintliga skyddsområdena. Uttern har blivit tämligen vanlig i de flesta sjöar, åar och vattendrag i Österbotten. Den förekommer numera också vid havet. Uttern är i Finland också fridlyst. Denna naturinventering omfattar ingen skild inventering av utter. Utter förekommer dock allmänt i Ytteresse kring Esse å, men inom delgeneralplaneområdet förekommer dock inga kända rast- eller förökningsplatser för uttern. Delgeneralplanen kommer inte att inverka på uttern.

## 10. Övrig fauna

Inom inventeringsområdet förekommer en rätt stor stam av rådjur (*Capreolus capreolus*). Spår och spillning av rådjur påträffades under inventeringen och synobservationer av rådjur gjordes vid flera tillfällen under inventeringen. I området förekommer även gott om älg (*Alces alces*). Under inventeringen observerades också ekorre (*Sciurus vulgaris*) och fälthare (*Lepus europaeus*). I området torde tidvis förekomma antagligen samtliga i Finland vanliga däggdjursarter.

## 11. Rekommendationer för uppgörande av delgeneralplanen

Inom det inventerade området finns inga naturtyper som är skyddade enligt naturskyddslagen, vattenlagen eller miljöer som utgör viktiga livsmiljöer enligt skogslagen och bör sparas. Inom planeområdet påträffades inte sällsynta eller utrotningshotade fåglar och inte heller åkergroda eller utter och vid planläggningen av området behöver man inte fästa hänsyn till dessa arter. Några rast- eller förökningsplatser för fladdermöss hittades inte heller och inte heller speciellt viktiga jaktområdena. Inom inventeringsområdet förekommer dock nordisk fladdermus.

Inom det inventerade området hittades två förekomstplatser för flygekorre, vilket bör beaktas i planeringen. Flygekorrens kärnrevir och således det område som bör beaktas finns inritade på bilderna 3 och 4 på sid 20-21 i denna rapport. I samband med naturinventeringen hittades också två välbevarade tjärdalar i Bredkullbacken (figur C.13 och C.17). Dessa kulturobjekt bör bevaras. Slutligen rekommenderas att ingen bebyggelse anvisas till den vidsträckt åkerslätten, på närmare 250 hektar, kring Källmossen och Storgjutan. Detta område har dels en viss betydelse för fågelfaunan och därutöver har åkerområdet betydelse för landskapsbilden. Det åkerområde som bör bevaras obebyggt framgår av bild 5. Objekten som bör sparas i samband med områdets planering framgår av rekommendationerna i tabell 3.

Tabell 3. Rekommendationer för områdets planering

Nr	Objekt	Orsak
1	Figur C.13 Tjärdal	Välbevarad tjärdal, ”Jåpas daln” (koordinater KKJ27: 7066113-3300836)
2	Figur C.17 Tjärdal	Välbevarad tjärdal (Koordinater KKJ27: 7065669-3301078).
3	Figur C.18	Förekomst av flygekorre. Botråd i figuren. Se Kapitel 6
4	D.6, D.10,	Förekomst av flygekorre. Botråd i figuren. Se Kapitel 6
5	Åkerslätt	Värdefull för fågelfaunan samt för landskapsbilden

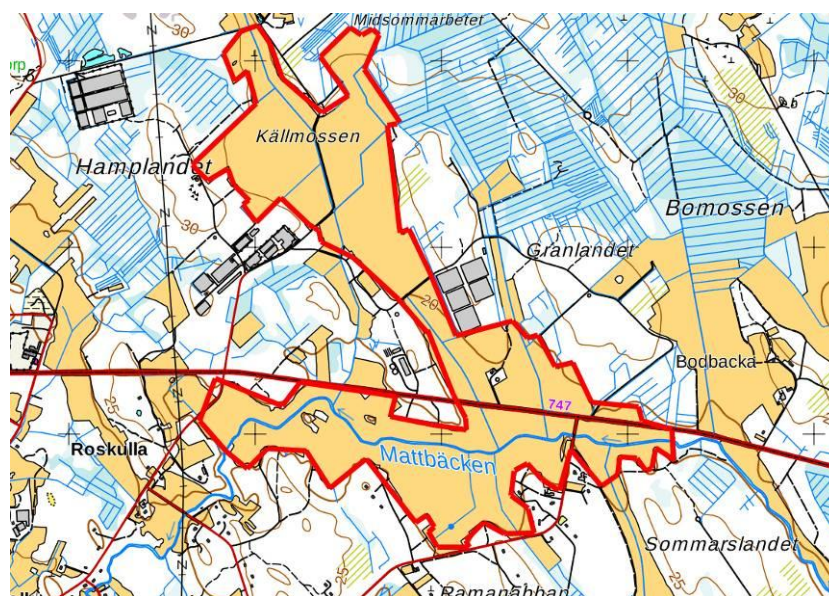


Bild 5. Riktgivande avgränsning av den vidsträckta åkerslätten som bör bevaras som jordbruksmark.



Bild 6. Välbevarad tjärdal, (”Jåpas Daln”) i figur C.13



## 12. Litteratur

Kuusipalo, J. 1996. Suomen metsätyypit. Kirjayhtymä OY. 145 s.

Laine, J. & Vasander, H. 2005. Suotyypit ja niiden tunnistaminen. Metsäkustannus OY. 110 s.

Liukko, U-M., Henttonen, H., Hanski, I. K., Kauhala, K., Kojola, I., Kyheröinen, E-M. & Pitkänen, J. 2016: Suomen nisäkkäiden uhanalaisuus 2015 – The 2015 Red List of Finnish Mammal Species. Ympäristöministeriö & Suomen ympäristökeskus. 34 s.

Rassi, P., Hyvärinen, E., Juslén, A. & Mannerkoski, I. (toim./eds.) 2010: Suomen lajien uhanalaisuus – Punainen kirja 2010. Ympäristöministeriö & Suomen ympäristökeskus, Helsinki. 685 s.

SLTY. Suomen lepakkotieteellinen yhdistys ry:n suositus lepakkokartoituksista luontokartoittajille, tilaajille ja viranomaisille ([http://www.lepakko.fi/docs/SLTY\\_lepakkokartoitusohjeet.pdf](http://www.lepakko.fi/docs/SLTY_lepakkokartoitusohjeet.pdf)). (2011). at <[http://www.lepakko.fi/docs/SLTY\\_lepakkokartoitusohjeet.pdf](http://www.lepakko.fi/docs/SLTY_lepakkokartoitusohjeet.pdf)>

Söderman, T. 2003. Luontoselvitykset ja luontovaikutusten arviointi. Ympäristöopas 109. 196 S.

Tiainen, J., Mikkola-Roos, M., Below, A., Jukarainen, A., Lehikoinen, A., Lehtiniemi, T., Pessa, J., Rajasärkkä, A., Rintala, J., Sirkiä, P. & Valkama, J. 2016: Suomen lintujen uhanalaisuus 2015 – The 2015 Red List of Finnish Bird Species. Ympäristöministeriö & Suomen ympäristökeskus. 49 s.

Kuusipalo, J. 1996. Suomen metsätyypit. Kirjayhtymä OY. 145 s.