



15.11.2019

YMPÄRISTÖVAIKUTUSTEN ARVIINTIMENETTELYN SOVELTAMINEN, MASTBACKAN TUULIVOIMAPUISTO, PEDERSÖRE

HANKKEESTA VASTAAVA

Esse Vind Ab
c/o Etha Wind Ab
Kirkkopuistikko 4
65100 VAASA

HANKKEESTA VASTAAVAN TOIMITTAMAT TIEDOT

Esse Vind Ab suunnittelee kuudesta (6) yksikköteholtaan noin 7 MW voimalasta koostuvaa tuulivoimapuistoa. Hankkeen kokonaisteho on 42 MW. Voimaloiden napakorkeus noin 190 m, roottorin halkaisija noin 180 m ja kokonaiskorkeus enintään 280 m.

Hankealue sijaitsee Pedersören kunnassa noin 2 kilometriä Lappforsin kylästä lounaaseen Lappforsin, Lillbyn ja Purmon kylien välisellä alueella. Hankealueen pinta-ala on noin 845 ha. Alue on pääosin metsätalousaluetta.

Voimaloiden lisäksi alueelle rakennetaan työmaa-alueita, tieyhteyksiä, sähkökaapeleita ja sähkönsiirtoon tarvittavia rakenteita. Harkintapyyntö ei sisällä hankealueelta lähtevää sähkönsiirtoa, koska sähkönsiirtoreitti tarkentuu vasta myöhemmässä vaiheessa.

Hankkeen ympäristövaikutukset

Melu

Toiminnanaikaisia meluvaikutuksia on arvioitu melumallinnuksen avulla. Mallinnus on tehty Nordex N149 4,5 MW voimalalla, jonka napakorkeus on 205,5 m, kokonaiskorkeus 280 m ja kokonaismelutaso 106,1 dB(A). Lisäksi harkintapyyntöön täydennyksessä meluvaikutuksia on arvioitu sijoittamalla harkintapyyntöön mukainen 7 MW:n voimala (WTG-180 7,0 MW) olemassa olevaan voimalatyyppiin, jonka napakorkeus on 190 m. Tällöin voimaloiden kokonaismelutasoksi arvioitiin 105,0 dB (A).

Tuulivoimahankkeen ei arvioida aiheuttavan merkittäviä meluvaikutuksia lähimmille vakituisille tai vapaa-ajan asunnoille, koska mallinnustulosten perusteella lähimpien vakituisten ja vapaa-ajan asuntojen kohdilla melutaso on selvästi alle valtioneuvoston asetuksen ohjearvon 40 dB(A). Myös asumisterveysasetuksen toimenpiderajat

pienitaajuiselle melulle alittuvat lähimmissä vakituississa ja vapaa-ajan asunnoissa. Rakentamisen ja purkamisen aikaiset meluhaitat on arvioitu lyhytaikaisiksi.

Välke

Välkemallinnus on tehty voimalalla, jonka kokonaiskorkeus on 280 m ja roottorin halkaisija 180 m. Laskennassa on huomioitu auringonpaisteen keskimääräiset tuntimäärät. Puuston ja muun kasvillisuuden peittävää vaikutusta ei ole huomioitu.

Laskennan perusteella suositusarvoa, 8 tuntia vuodessa, ei ylitetä missään läheisessä vakituississa tai vapaa-ajan asunnossa.

Vaikutukset maankäyttöön ja yhdyskuntarakenteeseen

Lähin vakituinen asunto sijaitsee 1,6 km ja loma-asunto 1,7 km etäisyydellä lähimmästä suunnitellusta voimalasta. Lähimmät kyläalueet ja alueet, joissa sijaitsee useampia vapaa-ajan asuntoja, sijaitsevat noin 2 km etäisyydellä hankealueesta.

Hanke ei ole ristiriidassa alueen nykyisen käytön kanssa eikä se aiheuta kielteisiä vaikutuksia maankäytön suunnitteluun. Pohjanmaan maakuntakaavassa 2030 hankealueen itäreunalle sijoittuu pyörätie –merkintä ja lounaisosasta hankealue rajoittuu luokiteltuun pohjavesialueeseen. Maakuntakaavan vaihekaavassa 2 hankealuetta ei ole osoitettu tuulivoimaloiden alueeksi (tv). Vireillä olevassa Pohjanmaan maakuntakaavassa 2040 on korostettu hankealueen pohjoispuolella sijaitsevaa Angjärvmossenin Natura 2000 –aluetta ja hankealueella on kaksi muinaisjäännöskohdetta.

Alueella ei ole voimassa olevaa osayleis- tai asemakaavaa. Lähin kaava-alue, Angjärven rantayleiskaava-alue sijaitsee noin 0,5 km hankealueesta pohjoiseen. Kunnan strategisessa yleissuunnitelmassa 2030 hankealue on merkitty potentiaaliseksi tuulivoima-alueeksi.

Vaikutukset kulttuurihistoriaan ja maisemaan

Tehdyn näkyvyysanalyysin perusteella hankealueen välittömässä läheisyydessä voimaloilla ei ole erityisiä maisemavaikutuksia, mutta avoimilla alueilla ja suurien järvien rannoilla voimalat näkyvät selvästi. Etäisyyden kasvaessa voimaloiden hallitsevuus maisemassa vähenee.

Voimalat näkyvät erityisesti Lappforsin kylän avoimille alueille, joka on myös luokiteltu maakuntakaavassa arvokkaaksi maisema-alueeksi. Maisema-alueella, noin 3 km lähimmästä suunnitellusta voimalasta, sijaitsee myös valtakunnallisesti arvokas kulttuuriympäristö, Lappforsin kylä ja Högkullbackenin taloryhmä.

Muita hankealueen ympäristössä maakuntakaavassa arvokkaaksi maisema-alueeksi ja kulttuuriympäristöksi merkittyjä alueita ovat mm. Purmo kyrknejd (5,7 km lähimmästä voimalasta), Kulturlandskapet i Purmo (7,1 km), Bebyggelsegrupper i Lillby (4,6 km), Esse kyrknejd (8 km), Lamabacka-Lampi (5,8 km), Sandnabba (9 km) ja Evijärvi-Kerttuanjärvi kulturlandskap (6,6 km). Lähin valtakunnallisesti arvokas maisema-alue sijaitsee yli 40 km etäisyydellä hankealueesta ja noin 4,7 km

etäisyydellä suunnitelluista voimaloista sijaitsee valtakunnallisesti arvokkaaksi maisema-alueeksi ehdotettu Purmo ådal.

Hankealueella sijaitsevat muinaisjäännökset on huomioitu voimaloiden sijoittelussa ja syksyllä 2019 alueelle tehdään arkeologinen inventointi.

Vaikutukset luontoympäristöön ja suojelualueisiin

Hankealueelle tehdyn luontoinventoinnin alustavien tulosten perusteella hankealueella ei ole sellaisia luonnonarvoja tai lajeja, jotka estäisivät voimaloiden rakentamisen. Voimaloiden vaikutukset luontoympäristöön tai luonnon monimuotoisuuteen on arvioitu vähäiseksi. Hankealueella ei ole metsälain mukaisia tärkeitä luontotyyppisiä eikä vesi- tai luonnonsuojelulain mukaisia suojeltuja elinympäristöjä taikka suojelualueita.

Lähin kansainvälisesti tärkeä lintualue (IBA) sijaitsee noin 30 km hankealueesta luoteeseen ja lähin kansallisesti tärkeä lintualue (FINIBA) noin 13 km kaakkoon. Lähin Natura 2000 -alue, Angjärvmossen (FI0800045), sijaitsee noin 1,5 km lähimmästä voimalasta pohjoiseen ja noin 3 km hankealueesta kaakkoon sijaitsee Ähtävänjoen (FI0800110) Natura 2000-alue. Hankkeen vaikutuksia Natura 2000 -alueisiin arvioidaan luonnonsuojelulain 65-66 §:n mukaisesti.

Stora Angjärven ja Ähtävänjoen ympäristöissä sekä noin 400 m hankealueesta pohjoiseen sijaitsee yksityisiä suojelualueita. Hankkeen vaikutuksia kyseisille alueille pidetään vähäisinä.

Hankealueen pohjoisosassa on havaittu pohjanlepakoita, mutta pääosin hankealue on nuorta mäntymetsää ja ojitettua karua rämettä, joka ei sovi lepakoiden elinympäristöksi. Hankkeella ei arvioida olevan myöskään vaikutuksia liito-oravaan eikä hankealueella ole havaittu viitasammakkoa.

Hankealueella on tiedossa yksi pesivä viirupöllö ja alueella esiintyy mm. kuukkeli. Petolintujen elinympäristöjä hankealueella ei ole tiedossa, mutta hankealueen pohjoispuolella sijaitsee kaksi kalasääsken pesää, joista kauimmaista, noin 2 km etäisyydellä hankealueesta sijaitsevaa pesää on käytetty viime vuosina. Vuonna 2019 pesintä kuitenkin epäonnistui eikä sääksen lentoreittejä ole ollut mahdollista selvittää. Myöskään muuttolinnustoon kohdistuvien vaikutusten osalta arviointi ei ole valmistunut.

Hankealueella on metson soidinpaikka, joka on siirtynyt alueella tehtyjen metsätalouteen liittyvien toimenpiteiden vuoksi. Voimaloita ei ole sijoitettu nykyisen metson soidinpaikan läheisyyteen. Suunniteltujen voimaloiden läheisyydessä ei havaittu uhanalaisia tai harvinaisia lintulajeja. Hankealueella on voimakas hirvi- ja valkohäntäpeurakanta ja alueella esiintyy myös metsäpeuroja.

Vaikutukset ilmastoon ja ilmanlaatuun

Jos hanke korvaa muita sähköntuotantomuotoja, hankkeella voidaan vähentää Suomen hiilidioksidipäästöjä.

Vaikutukset liikenteeseen

Hankkeessa pyritään hyödyntämään mahdollisimman paljon olemassa olevaa tieverkostoa. Hankealueesta koilliseen kulkee Valtatie 68 (Essevägen) ja hankealueen itäosassa, lähellä hankealueen rajaa, kulkee yhdystie 7450 (Ålandsvägen). Teiden liikennemäärät ovat melko pieniä, keksimäärin 974 ja 169 ajoneuvoa vuorokaudessa.

Hankkeen aiheuttamat vaikutukset liikenteeseen ovat luonteeltaan väliaikaisia ja ne ajoittuvat lähinnä voimaloiden rakentamisen ja purkamisen aikaisiin vaikutuksiin. Meluvaikutuksia aiheutuu mm. rakennusvaiheessa raskaasta liikenteestä ja erikoiskuljetuksista.

Vaikutukset maa- ja kallioperään sekä pinta- ja pohjavesiin

Lähin pohjavesialue sijaitsee noin 750 metrin etäisyydellä lähimmästä voimalasta, hankealueen lounaispuolella. Hankealueen lounaispuolella kulkee Purmojoki ja hankealueen koillispuolella Ähtävänjoki. Noin 800 metriä hankealueesta pohjoiseen sijaitsee Stora Angjärv ja hankealueen itäreunalla Övjärv. Sääksjärvi ja Huvudsejän sijaitsevat noin 2 km etäisyydellä hankealueesta.

Hankkeen ei arvioida aiheuttavan kielteisiä vaikutuksia pohjavesialueisiin. Rakentamisen aikana rakennusalueet ovat alttiita eroosiolle. Maa- ja kallioperään kohdistuvat vaikutukset arvioidaan pieniksi.

Vaikutukset turvallisuuteen

Voimalaitokset on varustettu automaattisilla sammutusjärjestelmillä. Putoavien jäiden osalta voimalat aiheuttavat pienen turvallisuusriskin voimaloiden välittömässä läheisyydessä, mutta voimaloiden alueet varustetaan putoavista jäistä varoittavilla merkeillä.

Haitallisten ympäristövaikutusten ehkäiseminen

Harkintapyynnössä ei ole esitetty erityisiä haitallisten ympäristövaikutusten ehkäisemiseksi tehtäviä toimenpiteitä.

Yhteisvaikutukset muiden hankkeiden kanssa

Kauhavalle, noin 15 km etäisyydelle hankealueesta, on suunnitteilla seitsemän tuulivoimalan hanke. Hankkeiden yhteisvaikutukset liittyvät maisemavaikutuksiin, mutta hankkeiden etäisyyksistä johtuen yhteisvaikutuksia ei arvioida merkittäviksi.

ASIAN KÄSITTELY

Asian vireilletulo

Hankevastaava on toimittanut pyynnön ympäristövaikutusten arviointimenettelyn soveltamisen tarpeesta Etelä-Pohjanmaan ELY-keskukselle 24.9.2019. Harkintapyyntöä on täydennetty 25.10.2019.

Viranomaisten kuuleminen

Etelä-Pohjanmaan ELY-keskus on kuullut ennen päätöksen tekoa Pedersören kuntaa ja kunnan ympäristönsuojeluviranomaista, Evijärven ja Luodon kuntia, Pietarsaaren

kaupungin sosiaali- ja terveystieteiden terveystieteiden, Pohjanmaan liitto ja Pohjanmaan maakuntamuseota sekä Etelä-Pohjanmaan ELY-keskuksen ympäristönsuojelu-, luonnonympäristö-, alueiden käyttö- ja vesihuoltoyksiköitä ja liikennevästuualueita.

Pedersören kunnan ympäristö- ja rakennuslautakunta

Det aktuella projektområdet ingår i den utredning som kommunen 18.6.2013 låtit uppgöra över områden som kunde vara lämpliga för vindkraftproduktion, i utredningen benämns området Snårbacken.

Enligt beskrivningen överskrider inte bullernivåerna utomhus vid de närmaste bostäderna (45 dB dagtid och 40 dB nattetid) som stipuleras i förordningen om riktvärden för utomhusbuller från vindkraftverk (1107/2015). Inomhusbullernivåerna (35 dB dagtid och 30 dB nattetid) enligt Statsrådets beslut om riktvärden för bullernivåer (993/1992) har inte kommenterats i beskrivningen. Inomhusbuller övervakas av miljöhälsovården.

Inverkan på den allmänna kommunikationen (radior, tv, telefon, olika nätverk) har inte behandlats i beskrivningen.

Enligt beskrivningen överskrider inte det av miljöministeriet rekommenderade värdet 8 timmar per år (samma som i Sverige) för skugg- eller blinkeffekten vid närliggande bostäder.

Enligt beskrivningen finns inga andra vindkraftprojekt i närheten. Inom kommunen finns dock andra vindkraftprojekt som meddelat intresse att etablera sig i kommunen. Avståndet mellan projekten rör sig om ca 10 km.

Den närmast byggda kulturmiljön av riksintresse finns i Lappfors på ca 2 km:s avstånd från projektområdets gräns. Miljöministeriet har i ett besvärssärende hos HFD år 2017 ansett att ett vindkraftområde på 2 km:s avstånd från en värdefull kulturmiljö av riksintresse inte har en sådan inverkan att det skulle vara motiverat att låta bli att anlägga vindparken.

Enligt beskrivningen är den högsta tillåtna bygghöjden 340 m då projektområdet hör till begränsningsområdet för Karleby-Jakobstads flygplats. Det framkommer dock inte om detta är höjdbegränsningen d.v.s. högsta tillåtna höjden från havsnivån som ett objekt får nå eller om markhöjden, som vid projektområdet är ca 40 m över havsnivån, har beaktats. Eftersom maxhöjden för vindmöllorna planeras till 280 m bör verksamhetsidkaren begära utlåtande från AMS (Air Navigation Service Oy) som ansvarar för kontrollen av användningen av det finländska luftrummet samt för flygvägs- och flygtrafiktjänsterna på flygplatser i Finland.

Sammantaget kan konstateras att Mastbacka vindkraftpark inte omfattas av kravet på miljökonsekvensbedömning enligt MKB-lagstiftningen samt att från den projektbeskrivning som inlämnats till NTM-centralen har inte framkommit sådana miljökonsekvenser som skulle förutsätta att ett MKB-förfarande bör tillämpas. Tilläggsutredningar görs även i den påföljande planläggningsprocessen. Ansökan om att påbörja arbetet med uppgörande av delgeneralplan har inkommit till kommunen.

Pohjanmaan liitto

Förbundet meddelar att vi inte ger utlåtande i detta skede men förbehåller sig möjligheten att ge utlåtande i kommande behandlingsskeden.

Pohjanmaan maakuntamuseo

Museet konstaterar att varken antalet enheter eller kraftverkens totalkapacitet överstiger nivån som per automatik kräver att en miljökonsekvensbedömning behövs. Dessutom styr Österbottens Etapplandskapsplan 2 bara landskapsmässigt betydande vindkraftbyggande men inte lokala mindre projekt som Mastbacka. Enligt konsulten finns Mastbacka projekteringsområde med i kommunens strategiska plan för vindkraftområden.

Landskapsmuseet anser att det inte har framkommit orsak att vid sidan av planläggning starta en skild MKB-process.

Pietarsaaren kaupungin sosiaali- ja terveystoimisto / terveystoimisto

Miljöhälsövråden bedömer att Esse Vind Abs miljökonsekvensbedömning för projekt Mastbacka vindkraftspark inte behöver utföras eftersom den totala kapaciteten understiger 45 MW och vindkraftverken är mindre än tio till antalet.

Trots att en miljökonsekvensbedömning inte behövs vill miljöhälsövråden påpeka att det under inga omständigheter får uppstå någon hälsorisk för befolkningen. Enligt hälsoskyddslagen bör alla gällande krav uppfyllas för varje enskild individ.

Eftersom inga exakta bullernivåer eller tider för skuggbildning kan uppmätas på förhand anser hälsoinspektionen att en allmän skyddszon på 10 x navhöjden bör beaktas för att säkerställa befolkningens hälsa. Man bör även extra noggrant utreda buller (inklusive lågfrekvent buller inomhus) och blinkningar ifall bostaden finns inom en radie på 2 km från vindkraftsparkens kraftverk efter att verkliga utgångsdata finns tillgängliga så att inga överskridningar förekommer i befintliga byggnader.

Etelä-Pohjanmaan ELY-keskus / alueidenkäyttö

Hanke vaatii yleiskaavan, koska 280 m voimaloita on pidettävä merkittävästi ympäristönsä vaikuttavina rakenteina, asianosaisjoukko on suuri ja maisemalliset kysymykset ovat keskeisiä. Lisäksi on tehtävä arviointia seudullisesta merkittävyydestä - vaikka hanke jääkin voimaloiden lukumäärän puolesta alle maakuntakaavoituksessa seudullisesti merkittävänä pidetyn rajan.

Itä-kaakkoissuunnalla on lähimmillään noin 2,7 km:n etäisyydellä Pääjärven rannalla yleiskaavan mukaista loma-asutusta. Voimalat tulisivatkin merkittävästi vaikuttamaan Pääjärven, Lappforsin ja Lillbyn kylien näkymiin, joten yhdyskuntarakenteen ja asutuksen läheisyyden vuoksi YVA-menettelyn soveltamistarvetta tulee harkita. YVA-menettelyssä tehtävät selvitykset olisi hyödynnettävissä suoraan yleiskaavoituksessa.

Etelä-Pohjanmaan ELY-keskus / liikenneväestöalue

Liikennevastuualueen näkökulmasta hanke ei vaadi YVA-menettelyä. Hanketoimijan tulee kuitenkin varmistaa, että tuulivoimalat sijoitetaan riittävän etäälle maanteista ja sijoittelussa noudatetaan Väyläviraston Tuulivoimalaohjetta (Liikenneviraston ohjeita 8/2012 Tuulivoimalaohje). Ohjeen mukaan tuulivoimala tulee sijoittaa riittävän etäälle maantiestä, vähintään etäisyydelle tuulivoimalan kokonaiskorkeus + maantien suoja-alue, eli tässä tapauksessa 300 metrin päähän yhdystiestä 7450. Toimitetun materiaalin mukaan tuulivoimaloiden alustavassa sijoittelussa tuulivoimala numero 4 olisi sijoitettu liian lähelle yhdystietä, joten voimalan etäisyys tulee tarkistaa ohjeen mukaiseksi.

Etelä-Pohjanmaan ELY-keskus / luonnonsuojelu

Hankealueen läheisyydessä pesivien sääksien saalistusreitit tulee selvittää, koska hankealueen ympäristössä on paljon vesistöjä, jotka ovat mahdollisia sääksien saalistuspaikkoja ja mikäli sääksen saalistuslennot kohdistuvat hankealueen suuntaan, vaikutukset sääkseen voivat olla merkittäviä. Lisätiedon saaminen sääksen lentoreiteistä edellyttää lisääntymis- ja pesäpoikasaikaista seurantaa.

Selvityksiä tulee täydentää myös lintujen kevät- ja syysmuuton sekä viirupöllöön ja kuukkeliin kohdistuvien vaikutusten osalta. Luonnonsuojelu myös huomauttaa, että asiaan olisi ollut helpompi ottaa kantaa, jos tehty luontoselvitys ei olisi ollut niin keskeneräinen.

Etelä-Pohjanmaan ELY-keskus / vesihuolto

Hankealueella ei sijaitse pohjavesialueita. Kvärnbacken (1059903) pohjavesialue sijaitsee noin 780 metrin etäisyydellä lähimmästä tuulivoimalasta lounaaseen. Kvärnbacken on luode-kaakkosuuntainen moreenimäki. Alue on kauttaaltaan soiden ympäröimä. Pohjavettä purkautuu ympäröiville suoalueille. Sade- ja kuivakaudet vaikuttavat saatavan pohjaveden määrään. Pohjavesialueen kokonaispinta-ala 0,35 km² ja arvio muodostuvasta pohjaveden määrästä on 40 m³/d. Pohjavesialueella on Pedersöre Vatten Ab:n omistama Kvärnbacken vedenottamo pohjavesialueen lounaiskulmassa.

Kauempana lounaassa sijaitsee Nörråbacken (1059902) pohjavesialue noin 2,8 kilometrin etäisyydellä lähimmästä tuulivoimalasta ja koillispuolella Östermossbacken A (1059909 A) noin kolmen kilometrin etäisyydellä. Kaikki kolme pohjavesialuetta ovat vedenhankintaa varten tärkeitä I-luokan pohjavesialueita.

Pohjavesialueiden luokitus perustuu lakiin vesienhoidon ja merenhoidon järjestämisestä (1299/2004) ja valtioneuvoston asetukseen vesienhoidon järjestämisestä (1040/2006), johon tuli uusi luku (2a) vuonna 2015, jonka mukaan kaikkia pohjavesialueita tarkastellaan niiden suojelutarpeen ja vedenhankintakäyttöön soveltuvuuden kannalta. Parhaillaan Etelä-Pohjanmaan ELY-keskuksessa tehtävässä uudessa pohjavesialueiden luokituksessa ei Mastbackan hankealueen läheisyyteen ole tulossa muutoksia pohjavesialueisiin.

Vesihuoltoryhmän osalta ei YVA-menettelyyn ko. hankkeessa ole tarvetta.

Hankevastaavan vastine ja harkintapyynnön täydennys

Buller och skuggkonsekvenserna utreds i detalj under delgeneralplaneprocessen i enlighet med statsrådets förordning om riktvärden för utomhusbuller från vindkraftverk samt i enlighet med Miljöministeriets anvisningar.

Den slutgiltiga vindkraftverkstypen kommer att väljas så, att gränsvärdena för buller, lågfrekvent buller och skuggeffekter underskrids. I samband med ansökan om bygglov görs nya utredningar ifall den valda turbintypen skiljer sig från den, som studerats i delgeneralplanen.

Enligt statsrådets förordning om riktvärden för utomhusbuller från vindkraftverk (1107/2015) ska bestämmelser i hälsoskyddslagen och bestämmelser som utfärdats med stöd av den beaktas vid bedömningen av bullernivåer inomhus. Vid bedömningen av inomhusbullernivåer tillämpas följaktligen de åtgärdsgränser som nämns i Bilaga 2 till Social- och hälsovårdsministeriets förordning om sanitära förhållanden i bostäder och andra vistelseutrymmen samt om kompetenskrav för utomstående sakkunniga (545/2015). Inomhusbullernivåerna utreds i detalj under delgeneralplaneprocessen.

Inverkan på den allmänna kommunikationen samt potentiella samverkande effekter med andra vindkraftsprojekt undersöks i samband med delgeneralplaneprocessen. Ett utlåtande från ANS kommer att begäras för alla vindkraftverk då de slutliga positionerna är kända, senast före godkännande av delgeneralplanen.

Bullermodelleringen utfördes med vindkraftverkstypen N149 4,5MW, vars total ljudnivå är 106,1 dB(A), för att modellera den maximala bullerpåverkan på omgivningen. Vindkraftverken har utvecklats betydligt under de senaste åren, till exempel genom att ha fått lägre ljudnivåer och högre effekt. Den slutgiltiga vindkraftverkstypen väljs så att bullerpåverkan är likadan eller lägre än i delgeneralplanen.

Garantivärden för landbaserade vindkraftverk med en effekt på 7 MW finns inte tillgängliga idag. Baserat på befintliga vindkraftverkstyper har vi uppskattat garantibullernivåerna för en framtida vindkraftverkstyp, WTG-180 7,0 MW med 190 m navhöjd, och utfört beräkningar av utomhusbuller samt lågfrekvent buller inomhus. På detta vis kan bullerpåverkan av en park med totaleffekten 42 MW uppskattas.

Tilläggsutredningar - bullerberäkningar

Under delgeneralplaneprocessen planerar projektören att använda en vindkraftverkstyp med en total ljudnivå på 106,1 dB(A).

För att beskriva bullersituation då ett framtida vindkraftverk används så har vi baserat på befintliga vindkraftverkstyper uppskattat bullernivåerna för ett framtida vindkraftverk, WTG-180 7,0 MW med 190 m tornhöjd. Total ljudnivån estimerades till 105,0 dB(A), dvs. något lägre än bullernivån för vindkraftverket N149 4,5 MW som användes i MKB-förfrågan (106.1 dB(A)).

En beräkning av lågfrekvent buller har också utförts. Åtgärdsgränserna för lågfrekvent buller inomhus nattetid enligt förordningen om boendehälsa från år 2015 underskrids klart. De beräknade nivåerna jämförs mot åtgärdsgränserna i graferna nedan. Graferna visas för närmaste fritidsbostad, där nivåerna av lågfrekvent buller

beräknas vara som störst. Mer detaljerade resultat redovisas i bullerutredningarna i planläggningskedet. Nivåerna av lågfrekvent buller är ungefär lika för de två kraftverkstyperna.

RATKAISU

Esse Vind Ab:n Mastbackan tuulivoimahankkeeseen (liite 1) ei sovelleta ympäristövaikutusten arvioinnista annetun lain (252/2017) mukaista arviointimenettelyä. Päätös koskee hanketta, jonka voimaloiden melupäästön takuuarvo on enintään 106,1 dB(A). Päätös ei sisällä hankealueelta lähtevää sähkönsiirtoa.

Perustelut

Ympäristövaikutusten arviointimenettelyä edellyttävät sellaiset hankkeet ja niiden muutokset, joilla todennäköisesti on merkittäviä ympäristövaikutuksia (YVA-laki 3 § 1 mom.). Hankkeet, joihin sovelletaan aina arviointimenettelyä, on määritelty YVA-lain liitteenä 1 olevassa hankeluettelossa, jonka kohdan 7) e) mukaan tuulivoimahankkeisiin, kun yksittäisten laitosten lukumäärä on vähintään 10 kappaletta tai kokonaisteho vähintään 45 megawattia, tulee aina soveltaa YVA-menettelyä.

Arviointimenettelyä sovelletaan lisäksi yksittäistapauksessa sellaiseen hankkeeseen tai jo toteutetun hankkeen muuhunkin kuin 1 momentissa tarkoitettuun muutokseen, joka todennäköisesti aiheuttaa laadultaan ja laajuudeltaan, myös eri hankkeiden yhteisvaikutukset huomioon ottaen, hankeluettelon hankkeiden vaikutuksiin rinnastettavia merkittäviä ympäristövaikutuksia. Päätöksenteossa otetaan huomioon hankkeen ominaisuudet ja sijainti sekä vaikutusten luonne.

Päätös ei sisällä hankealueelta lähtevää sähkönsiirtoa, koska harkintapyynnössä ei ole esitetty sähkönsiirtoreittejä eikä muita harkintaan tarvittavia tietoja.

Harkintapyynnössä ja sen täydennyksessä esitettyjen mallinnusten perusteella hankkeen voimaloiden lähtömelutaso on 105,0 - 106,1 dB(A). Harkintapyynnön mukaan alueelle laadittavassa kaavassa hankkeen vaikutukset arvioidaan voimalatyypillä, jonka lähtömelutaso on 106,1 dB(A). Harkintapyynnön mukaisia 7 MW voimaloita ei ole käytössä maa-alueilla eikä niiden melupäästöstä ole käytettävissä takuuarvoja, joten harkintapyynnön mukaisten voimaloiden meluvaikutuksista ei ole saatavilla luotettavaa tietoa. Tämän johdosta päätös on rajattu hankkeeseen, jonka voimaloiden melupäästöjen takuuarvot ovat enintään 106,1 dB(A) harkintapyynnössä esitetyn mukaisesti.

Hankkeen ominaisuudet, sijainti ja luonne

Voimaloiden määrä (6) alittaa selvästi YVA-lain hankeluettelon rajan. Sen sijaan hankkeen kokonaisteho (42 MW) on suhteellisen lähellä hankeluettelon rajaa.

Tehtyjen melumallinnusten perusteella hanke täyttää tuulivoimaloiden ulkomelutasosta annetun Valtioneuvoston asetuksen (1107/2015) mukaiset ohjeavrot pysyvän ja loma-asutuksen osalta. Myös pieni- ja matalataajuisen melun tasot pysyvät lähimpien rakennusten kohdalla Sosiaali- ja terveysministeriön

asumisterveysasetuksessa (545/2015) asetettujen sisämelun toimenpiderajojen alapuolella.

Tuulivoiman välkevaikutukselle ei ole Suomessa määritelty ohjearvoja, mutta Ruotsissa ohjearvo on 8 tuntia vuodessa ja Saksassa 10 tuntia vuodessa. Välkemallinnuksen mukaan välkevaikutusta ei esiinny lähimpien pysyvien tai loma-asuntojen kohdalla yli kahdeksaa tuntia vuodessa. Melun ja välkkeen vaikutusalueet eivät ulotu myöskään hankealueen pohjoispuolella sijaitsevalle Angjärven rantayleiskaava-alueelle.

Hankealue sijoittuu Lappforsin, Purmon ja Lillbyn kylien väliselle metsäalueelle eikä hankkeesta aiheudu merkittäviä yhdyskuntarakenteeseen kohdistuvia vaikutuksia. Lappforsissa, 3 km lähimmästä voimalasta pohjoiseen sijaitsee kulttuuriympäristön ja vaalimisen kannalta valtakunnallisesti arvokas Lappforsin kylä ja Högkullbackenin taloryhmä sekä maakunnallisesti arvokas Lappforsin maisema-alue. Purmossa, 5-6 km lähimmästä voimalasta länteen, sijaitsee kulttuuriympäristön ja vaalimisen kannalta valtakunnallisesti arvokas Purmon kirkonseutu sekä valtakunnallisesti arvokkaaksi maisema-alueeksi ehdotettu Purmonjokilaakson viljelysmaisema. Lillbyssä, 4,6 km lähimmästä voimalasta lounaaseen sijaitsee maakunnallisesti arvokkaat Lillbyn asutusryhmä.

Hankkeesta aiheutuu maisemallisia vaikutuksia erityisesti myös noin 2-5 km etäisyydellä sijaitseville avoimille kyläalueille sekä lähivesistöjen ranta-asutukselle. Kun huomioidaan kuitenkin maisema-alueiden etäisyydet hankealueeseen, kuulemisessa saadut palautteet ja voimaloiden vähäinen lukumäärä, hankkeen maisemallisia vaikutuksia kokonaisuutenaan ei voida pitää laajuudeltaan tai laadultaan niin merkittävinä, että vaikutuksia tulisi arvioida YVA-menettelyssä.

Harkintapyynnössä esitetyt selvitykset linnustoon kohdistuvista vaikutuksista on osittain suppeat. Harkintapyynnön mukaan hankealueella pesii mm. viirupöllö ja kuukkeli, mutta hankkeen vaikutuksia ko. lajeihin ei ole arvioitu. Harkintapyyntö ei sisällä myöskään tietoja alueen muuttolinnustosta eikä hankealueen läheisyydessä sijaitsevien kalasääskenpesien saalistusreviireistä.

Tuulivoimaloista voi aiheutua linnustolle mm. estevaikutuksia, törmäysriskiä ja elinympäristön muutoksia, jos tuulivoima-alue sijoittuu saalistus- ja ruokailualueiden ja pesäpaikan väliin. Ympäristöministeriön tuulivoimarakentamisen suunnitteluoppaassa 5/2016 mm. todetaan, että *suurten petolintujen, kuten kalasääsken, pesäpaikkojen suojelutarve on otettava huomioon tuulivoimarakentamista suunniteltaessa. Erityisiä vaatimuksia suuria petolintuja koskeville selvityksille tuulivoimarakentamisen suunnittelussa muodostuu silloin, kun suunnittelualue sijaitsee noin kahden kilometrin säteellä suurten petolintujen pesäpaikoista ja vakiintuneista talviaikaisista ruokailualueista.*

Koska kahden kilometrin säteellä hankealueesta sijaitsee kaksi kalasääsken pesää, hankkeesta voi aiheutua haittaa kalasääskelle, mikäli hanke sijoittuu kalasääsken saalistusreviirille. Hankkeen vaikutukset kalasääsken ja mm. muuttolinnustoon tuleekin selvittää hankkeen jatkosuunnittelun yhteydessä, mutta selvittäminen ei edellytä YVA-menettelyä.

Voimaloiden rakentamisaikoina ei ole havaittu erityisiä luontoarvoja eikä lepakoille, liito-oraville tai viitasammakoille arvioida aiheutuvan merkittäviä vaikutuksia. Vaikutuksia hankealueen pohjoispuolella sijaitsevaan Natura-alueeseen ei ole arvioitu, mutta vaikutukset esitetään arvioitavan luonnonsuojelulain mukaisella menettelyllä.

Tuulivoimapuiston alueella ei ole vesistöjä eikä pohjavesialueita, joten rakentamisella ei ole merkittäviä vaikutuksia pinta- ja pohjavesiin. Hankealueella sijaitsevat muinaisjäännökset on huomioitu voimaloiden sijoittelussa.

Hankkeen vaikutuksia läheisen Kruunupyyn lentokenttää koskeviin korkeusrajoituksiin tai viestintävälineisiin ei ole selvitetty. Korkeusrajoituksiin tai viestintävälineisiin kohdistuvien vaikutusten selvittäminen ei edellytä kuitenkaan YVA-menettelyä, vaan ne voidaan selvittää hankkeen jatkosuunnittelun yhteydessä hankevastaavan vastineessa esitetyn mukaisesti.

Hankkeen vaikutukset ovat pitkäkestoisia kattaen koko hankkeen toiminta-ajan, mutta toiminnan päätyttyä vaikutukset ovat pääosin palautuvia.

Yhteisvaikutukset muiden hankkeiden kanssa

Hankkeesta ei aiheudu lähialueen tuulivoimahankkeiden kanssa yhdessä sellaisia yhteisvaikutuksia, että hanke edellyttäisi YVA-menettelyä yhteisvaikutusten perusteella.

Yhteenveto

Kun huomioidaan hanke kokonaisuutena, sen ominaisuudet, sijainti, vaikutusten luonne, esitetyt selvitykset ja kuulemisessa esiin tulleet asiat, hankkeesta tai hankkeiden yhteisvaikutuksista ei aiheudu laajuudeltaan tai laadultaan YVA-lain hankeluettelon hankkeiden vaikutuksiin rinnastettavia merkittäviä haitallisia ympäristövaikutuksia. Arviointimenettelyä ei siten ole tarpeen soveltaa hankkeeseen.

SELVILLÄOLOVELVOLLISUUS

YVA-lain 31 §:n mukaisesti hankkeesta vastaavan on sen lisäksi, mitä erikseen säädetään, oltava riittävästi selvillä hankkeen ympäristövaikutuksista siinä laajuudessa kuin kohtuudella voidaan edellyttää.

Hankkeen jatkosuunnittelussa tulee varmistaa, että tuulivoimalat sijoitetaan riittävän etäälle maanteistä ja sijoittelussa noudatetaan Väyläviraston Tuulivoimalaohjetta (Liikenneviraston ohjeita 8/2012 Tuulivoimalaohje), kuten ELY-keskuksen liikennevastuualue on asiantuntijakommentissaan todennut.

Hankkeen jatkosuunnittelussa tulee selvittää hankkeen vaikutukset kalasääsken saalistusreviiriin, viirupöllön ja kuukkelin elinympäristöihin sekä muuttolinnustoon.

SOVELLETUT SÄÄNNÖKSET

Laki ympäristövaikutusten arviointimenettelystä (252/2017) sekä liitteet 1 ja 2

Valtioneuvoston asetus ympäristövaikutusten arviointimenettelystä (277/2017)

MUUTOKSENHAKU

Hankkeesta vastaava saa hakea tähän päätökseen muutosta valittamalla Vaasan hallinto-oikeuteen. Valituskirjelmä on toimitettava Vaasan hallinto-oikeuteen 30 päivän kuluessa siitä, kun hankkeesta vastaava on saanut tiedon päätöksestä. Valitusoikeus on päätöksen liitteenä.

Tähän päätökseen ei saa muutoin erikseen hakea valittamalla muutosta. Ympäristövaikutusten arviointimenettelystä annetun lain 37 § 2 momentissa tarkoitetut tahot saavat kuitenkin hakea muutosta tähän päätökseen samassa järjestyksessä ja yhteydessä kuin hanketta koskevasta lupapäätöksestä valitetaan.

Ympäristönsuojelupäällikkö

Päivi Kentala

Ylitarkastaja

Elina Venetjoki

Tämä asiakirja on hyväksytty sähköisesti.

TIEDOTTAMINEN

Päätöksestä tiedotetaan kuuluttamalla 14 päivän ajan Pedersören kunnan sähköisellä ilmoitustaululla osoitteessa www.pedersore.fi sekä Pedersören kunnassa, Skrufvillagatan 2, 68910 Bennäs. Päätös julkaistaan Etelä-Pohjanmaan elinkeino-, liikenne- ja ympäristökeskuksen sivuilla www.ymparisto.fi > Asiointi, luvat ja ympäristövaikutusten arviointi > YVA-päätökset. Valitse kohdasta "Alueellista tietoa, valitse ELY-keskus" > Etelä-Pohjanmaan ELY-keskus.

Jakelu

Esse Vind Ab, c/o Etha Wind Ab, saantitodistuksin

sähköisesti:

Pedersören kunta

Pedersören kunnan ympäristönsuojeluviranomainen

Evijärven kunta

Luodon kunta

Pietarsaaren sosiaali- ja terveysvirasto, terveysvalvonta

Pohjanmaan liitto

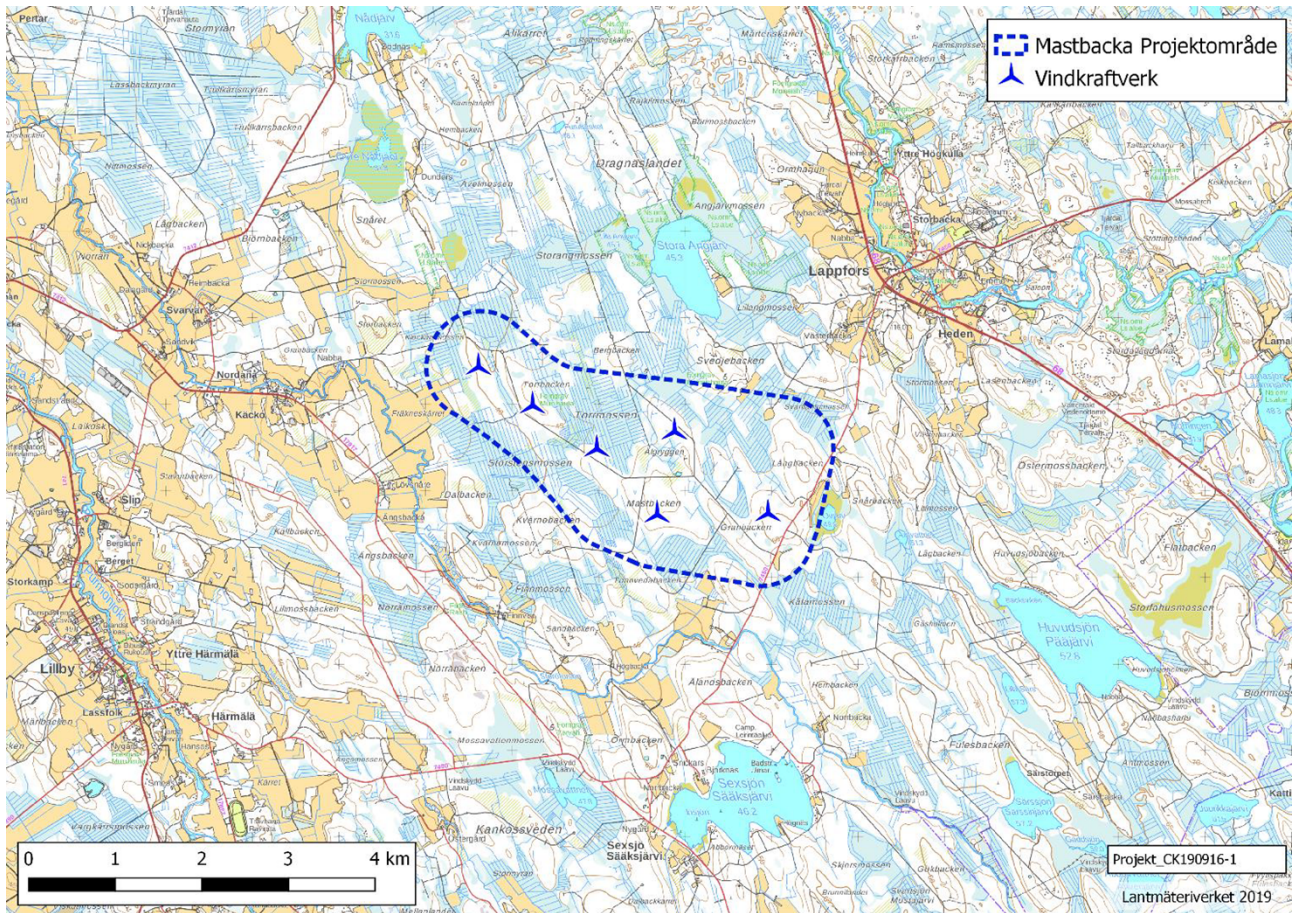
Pohjanmaan maakuntamuseo

LIITE 1 Hankkeen sijaintikartta

LIITE 2 Valitusosoitus

Liite 1

Hankealue ja voimaloiden sijainti



Liite 2

VALITUSOSOITUS

Tähän päätökseen tyytymätön saa hakea siihen muutosta Vaasan hallinto-oikeudelta valituksella, joka on tehtävä kirjallisesti.

Valituskirjelmä on toimitettava Vaasan hallinto-oikeudelle valitusajan kuluessa. Valitusaika on **kolmekymmentä (30) päivää tämän päätöksen tiedoksisaannista**. Valitusaikaa laskettaessa ei tiedoksisaantipäivää oteta lukuun. Jos valitusajan viimeinen päivä on pyhäpäivä, lauantai, itsenäisyyspäivä, vapunpäivä, jouluaatto tai juhannusaatto, valitusaika jatkuu vielä seuraavan arkipäivän. Valituskirjelmän voi toimittaa perille henkilökohtaisesti, postitse, sähköpostitse, telekopiona tai lähetin välityksellä. Postittaminen, toimittaminen sähköisesti ja toimittaminen lähetin välityksellä tapahtuvat lähettäjän vastuulla. Valituskirjelmän tulee olla perillä viimeistään valitusajan viimeisenä päivänä ennen virka-ajan päättymistä.

Tiedoksisaantipäivän osoittaa tiedoksianto- tai saantitodistus. Milloin kysymyksessä on sijaistiedoksianto, päätös katsotaan tiedoksisaaduksi kolmantena päivänä tiedoksiantotodistuksen osoittamasta päivästä. Milloin päätös on lähetetty postitse saantitodistusta vaatimatta, päätös katsotaan tiedoksisaaduksi seitsemäntenä päivänä päätökseen merkitystä postiinjättöpäivästä, ellei muuta näytetä. Virkakirjeen katsotaan tulleen viranomaisen tietoon saapumispäivänään. Yleistiedoksiannossa tiedoksisaannin katsotaan tapahtuneen seitsemäntenä päivänä ilmoituksen julkaisemisesta virallisessa lehdessä.

Valituskirjelmässä on ilmoitettava

- päätös, johon haetaan muutosta
- miltä kohdin päätökseen haetaan muutosta ja mitä muutoksia siihen vaaditaan tehtäväksi
- perusteet, joilla muutosta vaaditaan
- valittajan nimi ja kotikunta, sekä
- postiosoite ja puhelinnumero, johon asiaa koskevat ilmoitukset valittajalle voidaan toimittaa.

Jos valittajan puhevaltaa käyttää hänen laillinen edustajansa tai asiamiehensä tai jos valituksen laatijana on joku muu henkilö, valituskirjelmässä on ilmoitettava myös tämän nimi ja kotikunta. Valittajan, laillisen edustajan tai asiamiehen on allekirjoitettava valituskirjelmä.

Valituskirjelmään on liitettävä

- päätös, johon haetaan muutosta, alkuperäisenä tai jäljennöksenä
- todistus siitä, minä päivänä päätös on annettu tiedoksi, tai muu selvitys valitusajan alkamisen ajankohdasta
- asiakirjat, joihin valittaja vetoaa vaatimustensa tueksi, jollei niitä ole jo aikaisemmin toimitettu viranomaiselle

Asiamiehen on liitettävä valituskirjelmään valtakirja, jollei valittaja ole valtuuttanut häntä suullisesti Vaasan hallinto-oikeudessa. Asianajajan ja yleisen oikeusavustajan tulee kuitenkin esittää valtakirja ainoastaan, jos hallinto-oikeus niin määrää.

Vaasan hallinto-oikeuden

käyntiosoite: Vaasan hallinto-oikeus, Korsholmanpuistikko 43, Vaasa
postiosoite: Vaasan hallinto-oikeus, PL 204, 65101 Vaasa
vaihde: 029 56 42611
telekopio: 029 56 42760
sähköposti: vaasa.hao@oikeus.fi
aukioloaika: klo 8.00-16.15

Valituksen voi tehdä myös hallinto- ja erityistuomioistuinten asiointipalvelussa osoitteessa:

<https://asiointi2.oikeus.fi/hallintotuomioistuimet>

Valittajalta peritään asian käsittelystä hallinto-oikeudessa **oikeudenkäyntimaksua** 260 euroa. Tuomioistuinmaksulaissa (1383/2018) on erikseen säädetty eräistä tapauksista, joissa maksua ei peritä.

Tämä asiakirja EPOELY/1925/2019 on hyväksytty sähköisesti / Detta dokument EPOELY/1925/2019 har godkänts elektroniskt

Ratkaisija Kentala Päivi 15.11.2019 10:55

Esittelijä Venetjoki Elina 15.11.2019 10:51