

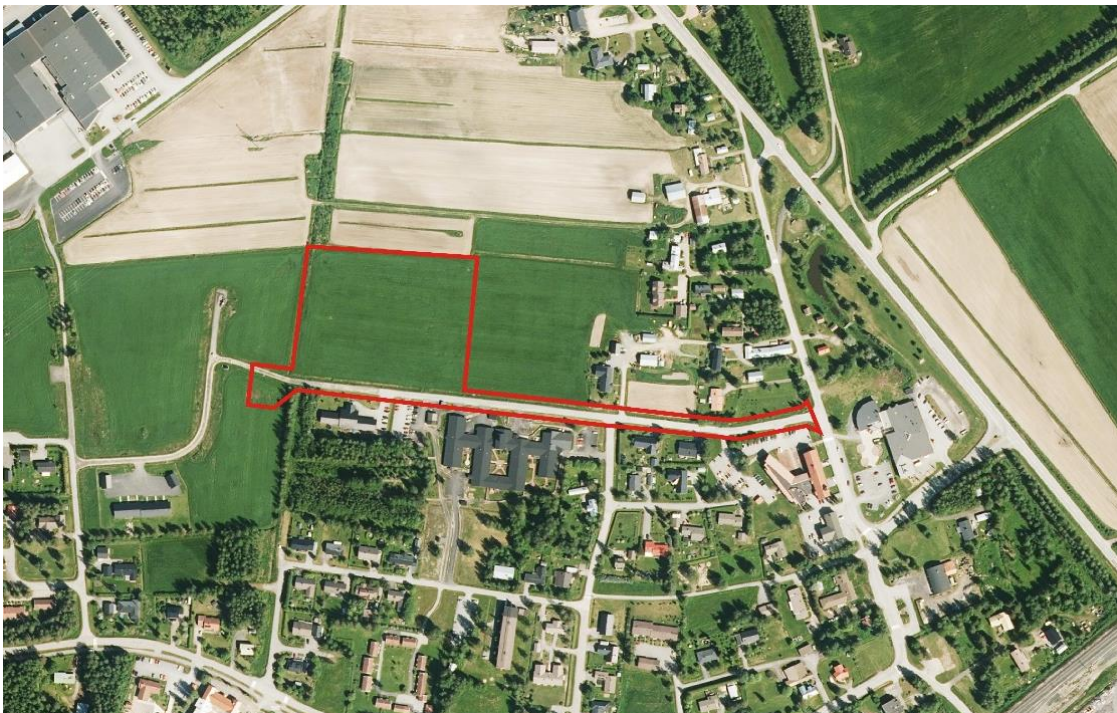
Vastaanottaja  
**Pedersören kunta**

Asiakirja  
**Osallistumis- ja arviointisuunnitelma**

Päivämäärä  
**23.3.2021**

# PEDERSÖREN KUNTA

## PÄNNÄISTEN-ÖSTENSÖN-SUNDBYN KOULUALUEEN ASEMAKAAVA



**OSALLISTUMIS- JA ARVIOINTISUUNNITELMA  
PÄNNÄISTEN-ÖSTENSÖN-SUNDBYN KOULUALUEEN ASEMAKAAVA**

Laatija **Christoffer Rönnlund, Maria Niemi**  
Päivämäärä **17.2.2021, 23.3.2021**  
Tarkastaja **Jonas Lindholm**  
Kääntäjä **Päivi Märjenjärvi**

## SISÄLLYSLUETTELO

<b>1.</b>	<b>MAANKÄYTTÖ- JA RAKENNUSLAIN MUKAISET LÄHTÖKOHDAT</b>	<b>1</b>
<b>2.</b>	<b>YHTEYSHENKILÖT</b>	<b>1</b>
<b>3.</b>	<b>SUUNNITTELUN KOHDE JA TUNNISTETIEDOT</b>	<b>2</b>
3.1	Alueen sijainti	2
3.2	Aloite ja kaavoituspäätös	2
<b>4.</b>	<b>SUUNNITTELUN TAVOITTEET JA LÄHTÖKOHDAT</b>	<b>3</b>
4.1	Suunnittelutehtävä, tarkoitus ja tavoitteet	3
4.2	Selvitykset	3
4.3	Ympäristön nykytila	3
4.4	Rakennettu ympäristö	3
<b>5.</b>	<b>MAANKÄYTÖN SUUNNITTELU</b>	<b>4</b>
5.1	Valtakunnalliset alueidenkäyttötavoitteet	4
5.2	Maakuntakaava	4
5.3	Yleiskaava	5
5.4	Asemakaava	5
5.5	Pohjakartta	6
<b>6.</b>	<b>VAIKUTUSTEN ARVIOINTI</b>	<b>6</b>
<b>7.</b>	<b>OSALLISET</b>	<b>6</b>
<b>8.</b>	<b>KAAVOITUKSEN ERI VAIHEET, VUOROVAIKUTUS JA AIKATAULU</b>	<b>7</b>
8.1	Kaavan eri vaiheet	7
8.2	Aikataulu	7

# 1. MAANKÄYTTÖ- JA RAKENNUSLAIN MUKAISET LÄHTÖKOHDAT

## Mitä osallistumis- ja arviointisuunnitelma (OAS) tarkoittaa?

Kaavaa laadittaessa tulee riittävän aikaisessa vaiheessa laatia kaavan tarkoitukseen ja merkitykseen nähden tarpeellinen suunnitelma osallistumis- ja vuorovaikutusmenettelyistä sekä kaavan vaikutusten arvioinnista. Osallistumis- ja arviointisuunnitelmaa (OAS) ei tarvitse laatia vaikutukseltaan vähäisestä asemakaavan muutoksesta. (MRL 63 §)

Kaavoitusjaosto hyväksyy ja päättää osallistumis- ja arviointisuunnitelman nähtäville laittamisesta. OAS asetetaan nähtäville 14–30 päivän ajaksi. Osalliset voivat antaa palautetta OAS:sta.

Osallisia ovat alueen maanomistajat ja ne, joiden asumiseen, työntekoon tai muihin oloihin kaava saattaa huomattavasti vaikuttaa sekä ne viranomaiset ja yhteisöt, joiden toimialaa suunnittelussa käsitellään. (MRL 62 §)

*Osallistumis- ja arviointisuunnitelmaa päivitetään tarpeen mukaan koko kaavoitusprosessin ajan.*

# 2. YHTEYSHENKILÖT

Kaavoitus toteutetaan yhteistyöhankkeena Pedersören kunnan ja Ramboll Finland Oy:n kesken.

Tämä osallistumis- ja arviointisuunnitelma on saatavilla Pedersören kunnantalolta, Skrufvilankatu 2, 68910 Pännäinen tai kunnan internet-sivulta [www.pedersore.fi](http://www.pedersore.fi).

Osallistumis- ja arviointisuunnitelmasta voi antaa palautetta kunnan kaavoittajalle Anna-Karin Pensarille.

### **KAAVOITTAJA:**

#### **Pedersören kunta**

Skrufvilankatu 2  
68910 Pännäinen  
Puh. +358 (0)6 785 0111  
[www.pedersore.fi](http://www.pedersore.fi)

#### **Kaavoitusvastaava**

Kaavoitusinsinööri Anna-Karin Pensar  
Puh. +358 44 755 7619  
S-posti: [anna-karin.pensar@pedersore.fi](mailto:anna-karin.pensar@pedersore.fi)

### **KAAVOITUSKONSULTTI:**

#### **Ramboll Finland Oy**

Teräksenkuja 1-3 E  
65100 VAASA  
Puh. 020 755 7600  
[www.ramboll.fi](http://www.ramboll.fi)

#### **Kaavan laatija**

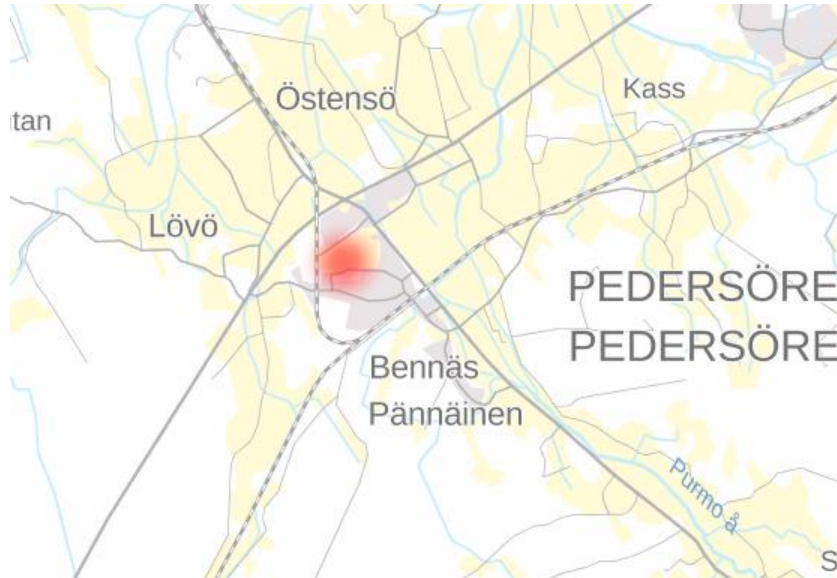
Ryhmäpäällikkö Jonas Lindholm, YKS-605  
Puh. +358 50 349 1156  
sähköposti: [jonas.lindholm@ramboll.fi](mailto:jonas.lindholm@ramboll.fi)

### 3. SUUNNITTELUN KOHDE JA TUNNISTETIEDOT

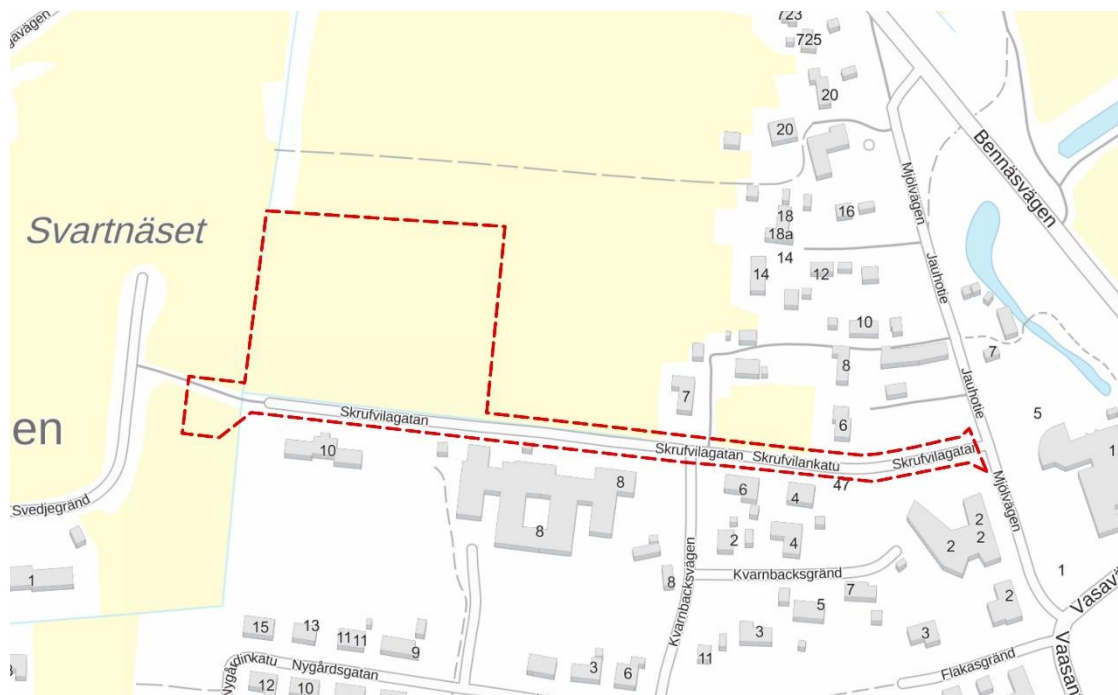
#### 3.1 Alueen sijainti

Alue sijoittuu Pännäisten keskusta. Pännäinen on Pedersören hallinnollinen keskus, kylässä on sekä kunnantalo että kunnan koulukeskus. Kaavoitettava alue sijoittuu Skrufvilankadun pohjoispuolelle avoimelle peltoalueelle. Kaavoitettava alue kooltaan noin 3 ha.

Etäisyys seudun keskukseen Pietarsaareen on noin 10,5 km. Alueen maantieteellinen sijainti on esitetty **alla olevissa kuvissa**.



Kuva 1. Alueen likimääräinen sijainti punaisella merkinnällä. © Maanmittauslaitos.



Kuva 2. Asemakaavoitettava alue on merkitty punaisella viivalla kartalle. © Maanmittauslaitos.

#### 3.2 Aloite ja kaavoituspäätös

Aloitteen asemakaavan laatimisesta on tehnyt Pedersören kunta. Kunnanhallitus päätti 17.2.2020 § 47 käynnistää kaavoituksen.

## 4. SUUNNITTELUN TAVOITTEET JA LÄHTÖKOHDAT

### 4.1 Suunnittelutehtävä, tarkoitus ja tavoitteet

**Suunnittelutehtävä:** Tehtävä käsittää asemakaavan laatimisen, jolla mahdollistetaan uuden alakoulun rakentaminen Skrufvilankadun varteen Pännäisiin. Kaavoituksessa tullaan myös tarkastelemaan Skrufvilankatualuetta.

**Tarkoitus:** Kaavoituksen tarkoituksena on luoda edellytyksiä uuden noin 150 oppilaan alakoulun rakentamiseen. Ajatuksena on myös, että tulevaisuudessa voitaisiin luontevasti laajentaa ja suurentaa koulua 2–4 ryhmäiseksi.

**Tavoitteet:** Asemakaavan hyväksymisen jälkeen tavoitteena on, että Pedersören kunta voi käsitellä rakennuslupahakemuksen ja myöntää rakennusluvan koululle. Rakentamisen suunnitellaan käynnistyvän kesällä 2021.

**Kaavoituksen toteutus:** Kaavoituksen perustana ovat maankäyttö- ja rakennuslain 5 §:ssä säädetty alueiden käytön suunnittelun tavoitteet.

### 4.2 Selvitykset

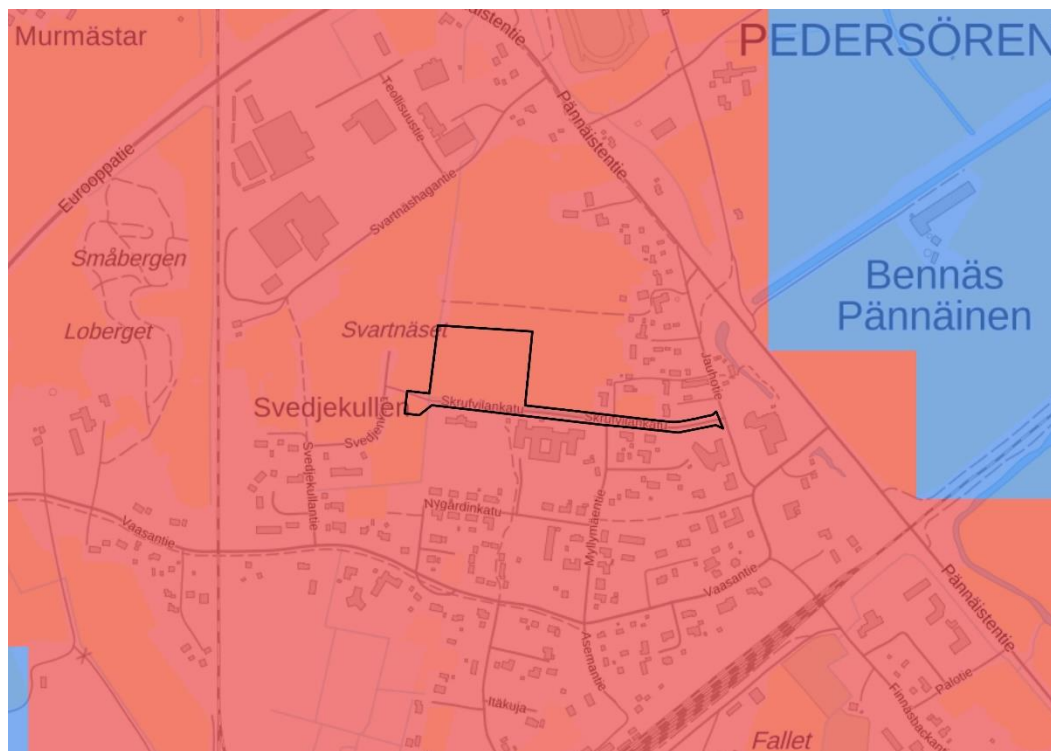
Asemakaavaa varten on laadittu liikenneselvitys.

### 4.3 Ympäristön nykytila

Suuri osa alueesta on nykyisellään viljeltyä peltomaata. Alue on rakentamatonta. Alueelle johdettava katu on jo rakennettu.

### 4.4 Rakennettu ympäristö

Suomen ympäristökeskuksen (SYKE) mukaan alue luokitellaan taajama-alueeksi. Tiheämpää asuntoaluetta on lähinnä alueen etelä- ja itäpuolella. Kunnantalo sijaitsee Skrufvilankadulla. Lähiympäristön asutus on muodostunut lähinnä 1970-luvun alun jälkeen. Kaava-alueen pohjoispuolella, joidenkin satojen metrien etäisyydellä on Pännäisten teollisuusalue. Pännäisten rautatieasema, joka rakennettiin vuonna 1885, on RKY-kohde (Valtakunnallisesti merkittävät rakennetut kulttuuriympäristöt), muutoin alueen läheisyydessä ei ole RKY-alueita.



Kuva 3. Kuvassa esitetään yhdyskuntarakenne. Punainen väri: taajama-alueet, sininen väri: maaseutu-asutus. Kaavoitettavan alueen rajaus punaisella. © SYKE/YKR © MML, Esri Finland.

## 5. MAANKÄYTÖN SUUNNITTELUJÄRJESTELMÄ

Maankäytön suunnittelujärjestelmän lähtökohtana on tarkentuva suunnittelu, jossa valtakunnalliset alueidenkäyttötavoitteet sekä yleispiirteiset kaavat, eli maakuntakaava ja yleiskaava, ohjaavat yksityiskohtaisten asemakaavojen suunnittelua.

### 5.1 Valtakunnalliset alueidenkäyttötavoitteet

Valtioneuvoston päätös uudistetuista valtakunnallisista alueidenkäyttötavoitteista tuli voimaan 1.4.2018. Valtakunnalliset alueidenkäyttötavoitteet on jaettu asiasältönsä mukaisesti seuraaviin kokonaisuuksiin:

- Toimivat yhdyskunnat ja kestävä liikkuminen
- Tehokas liikennejärjestelmä
- Terveellinen ja turvallinen elinympäristö
- Elinvoimainen luonto- ja kulttuuriympäristö sekä luonnonvarat
- Uusiutumiskykyinen energiahuolto

VALTAKUNNALLISET  
ALUEIDENKÄYTTÖTAVOITTEET

MAAKUNTAKAAVA

YLEISKAAVA

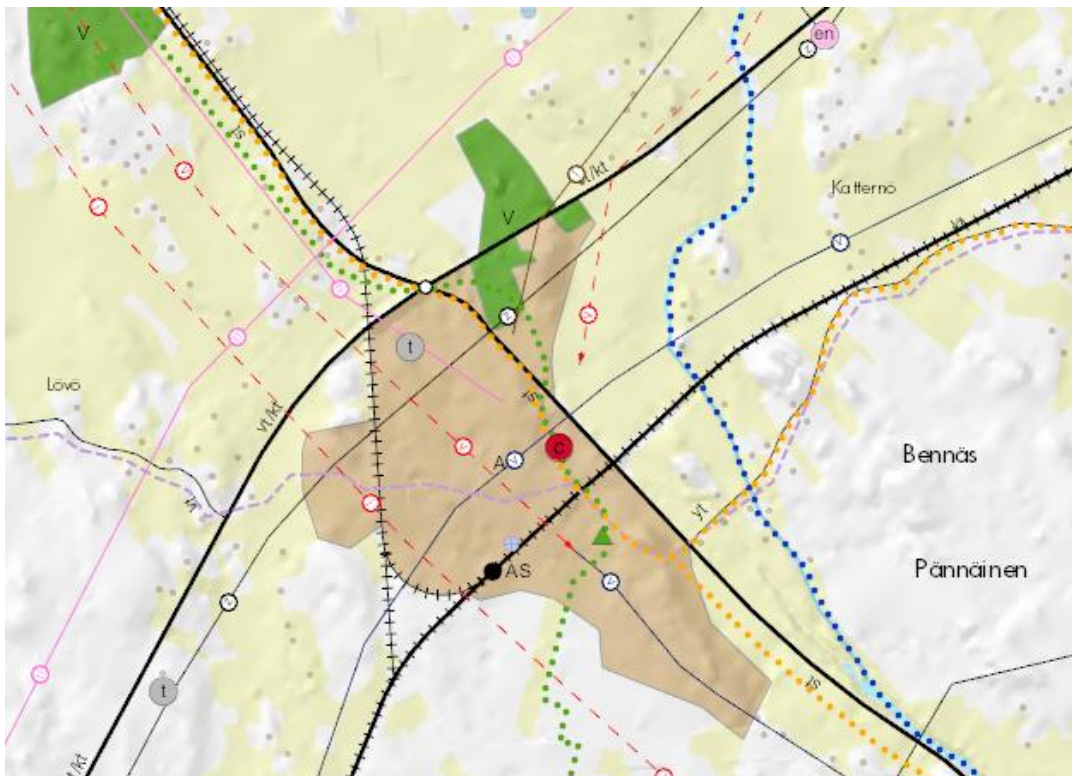
ASEMAKAAVA

### 5.2 Maakuntakaava

Maakuntakaava on suunnitelma, jossa on osoitettu alueidenkäytön ja yhdyskuntarakenteen periaatteet liiton toiminta-alueella. Suunnittelusta vastaa maakuntaliitto eli Pedersöressä Pohjanmaan liitto.

Maakuntakaava tulkitsee ja ottaa huomioon valtakunnalliset alueidenkäyttötavoitteet sekä välittää ne kuntien kaavoitukseen. Maakuntakaava toimii ohjeena kuntien ja kaupunkien yksityiskohdallisemmassa suunnittelussa.

Pohjanmaan rannikkoseutua koskee **Pohjanmaan maakuntakaava 2040** (hyväksytty: 15.6.2020, tuli voimaan 11.9.2020). Kaava sisältää yleispiirteisen suunnitelman alueiden käytöstä maakunnassa tai sen osa-alueella. Maakuntakaavan tehtävä on määritellä alueidenkäyttö ja yhdyskuntarakentamisen perusteet sekä osoittaa aluevarauksia, jotka kuuluvat kansallisiin tai maakunnallisiin tavoitteisiin tai alueidenkäyttöön, joka koskee useampia kuin yhtä kuntaa, siinä laajuudessa ja tarkkuudella, että alueidenkäyttö voidaan sovittaa yhteen.



Kuva 4. Ote maakuntakaavasta.

Kaavoitettavalle alueelle on esitetty maakuntakaavassa seuraavat varaukset:

- **Pietarsaaren kaupunkikehittämisen vyöhyke**

Suunnittelumääräys: *"...Pietarsaarta tulee kehittää seudun keskuksena osana valtakunnallista kaupunkiseutuverkostoa. Alueelle tulee kehittää toimiva yhdyskuntarakenne, joka turvaa ekologisen toimivuuden. Maisemarakenteen ja yhtenäisten suunnitteluperiaatteiden tulee olla perustana kaikelle rakentamiselle hyvän kaupunki- ja maisemakuvan luomiseksi..."*

- **Pietarsaari-Kokkola -kehittämisyöhyke**

Suunnittelumääräys: *"...Vyöhykettä tulee kehittää siten, että vyöhykkeellä edistetään pendelöintiä. Erityisesti tulee kiinnittää huomiota toimivien matka- ja kuljetusketjujen ja niiden solmukohtien sekä joukkoliikenteen, että kävelyn ja pyöräilyn kehittämiseen..."*

- **Taajamatoimintojen alue**

Suunnittelumääräys: *"...Alue tulee tarkemmassa suunnittelussa suunnitella ensisijaisesti asumiselle, palveluille ja työpaikoille. Eheämpää yhdyskuntarakennetta tulee edistää taajaman luonne huomioiden. Asumista ei tule sijoittaa yhtenäisille peltoalueille, jos se ei eheyttä taajamarakennetta. Joukkoliikennettä ja kävelyn ja pyöräilyyn tarkoitettua verkostoa tulee kehittää, jotta julkisten ja kaupallisten palvelujen sekä virkistysalueiden saavutettavuutta voidaan parantaa. Täydennysrakentaminen on sopeutettava olemassa olevaan asutukseen sekä kulttuuriympäristö-, maisema- ja luonnonarvoihin. Alue on tarkoitettu asemakaavoitettavaksi..."*

### 5.3 Yleiskaava

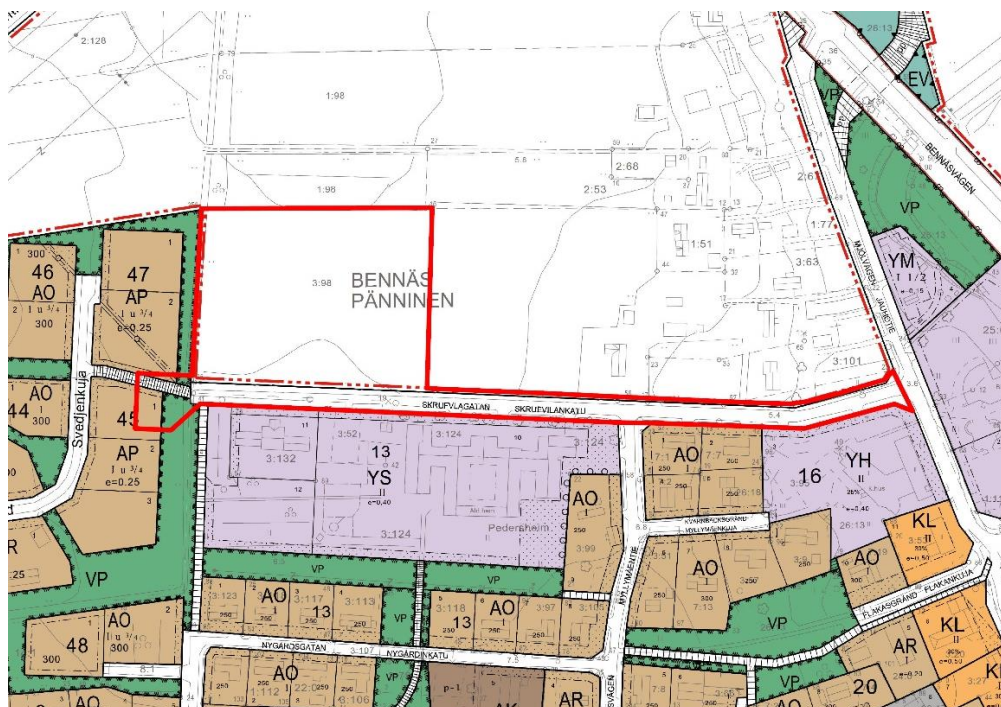
Yleiskaava on kaupungin yleispiirteisen maankäytön suunnittelun väline. Se voi käsittää koko kaupungin/kunnan alueen tai osan siitä (yleiskaava / osayleiskaava). Yleiskaava on ohjeena laadittaessa ja muutettaessa asemakaavoja sekä ryhdyttäessä muutoin toimenpiteisiin alueiden käytön järjestämiseksi (MRL 42 §).

Pännäisiin ei ole laadittu osayleiskaavaa, joten maakuntakaava ohjaa asemakaavoitusta.

### 5.4 Asemakaava

Pännäisissä ei ole yhtenäistä asemakaavaa, vaan alue on asemakaavoitettu eri vaiheissa. Kaavoitettavalla alueella vanhin voimassa oleva kaava on vuodelta 1983.

Voimassa olevissa kaavoissa osa kaava-alueesta on osoitettu puistoalueena (VP) ja alueella on myös pientalotonttia (AP) sekä katualueita.



**Kuva 5.** Kuvassa on ajantasainen kaavayhdistelmä Pännäisten eri asemakaavoista. Punaisella viivalla on esitetty nyt kaavoitettavan alueen likimääräinen raja.



## 5.5 Pohjakartta

Alueelta on ajantasainen pohjakartta, jota käytetään kaavoituksen pohjana.

## 6. VAIKUTUSTEN ARVIOINTI

### MRL 9 § - Vaikutusten selvittäminen kaavaa laadittaessa

*Kaavan tulee perustua kaavan merkittävät vaikutukset arvioivaan suunnitteluun ja sen edellyttämiin tutkimuksiin ja selvityksiin. Kaavan vaikutuksia selvitettäessä otetaan huomioon kaavan tehtävä ja tarkoitus.*

*Kaavaa laadittaessa on tarpeellisessa määrin selvitettävä suunnitelman ja tarkasteltavien vaihtoehtojen toteuttamisen ympäristövaikutukset, mukaan lukien yhdyskuntataloudelliset, sosiaaliset, kulttuuriset ja muut vaikutukset. Selvitykset on tehtävä koko siltä alueelta, jolla kaavalla voidaan arvioida olevan olennaisia vaikutuksia.*

Vaikutusten arvioinnin osakohteet perustuvat maankäyttö- ja rakennuslakiin. Lain 9 §:n ja – asetuksen 1 §:n mukaan kaavan laadinnan yhteydessä arvioidaan vaikutuksia:

- 1) ihmisten elinoloihin ja elinympäristöön,
- 2) maa- ja kallioperään, veteen, ilmaan ja ilmastoon,
- 3) kasvi- ja eläinlajeihin, luonnon monimuotoisuuteen ja luonnonvaroihin,
- 4) alue- ja yhdyskuntarakenteeseen, yhdyskunta- ja energiatalouteen sekä liikenteeseen,
- 5) kaupunkikuvaan, maisemaan, kulttuuriperintöön ja rakennettuun ympäristöön.
- 6) elinkeinoelämän toimivan kilpailun kehittymiseen.

## 7. OSALLISET

Kaavoituksessa on osallisiksi määriteltä seuraavat (MRL 62 §, MRA 28 §:n mukaisesti):

### **Viranomaiset ja yhteisöt, joiden toimialaa kaavoituksessa käsitellään:**

- PEDERSÖREN KUNNAN ERI HALLINTOTOIMET
- ETELÄ-POHJANMAAN ELY-KESKUS (Elinkeino-, Liikenne- ja Ympäristökeskus)
- POHJANMAAN PELASTUSLAITOS
- POHJANMAAN LIITTO
- POHJANMAAN MUSEO
- PEDERSÖREN VESI
- HERRFORS
- BENNÄS BYARÅD R.F.
- BENNÄS HEM OCH SKOLA R.F.

### **Alueen yritykset, paikalliset yhteisöt ja järjestöt, joiden toimialaa kaavoituksessa käsitellään.**

### **Kaikki ne, joiden asumiseen, työntekoon tai muihin oloihin kaavoitus saattaa huomattavasti vaikuttaa:**

- Kaavoitettavan alueen ja sen vaikutusalueen käyttäjät, haltijat, maanomistajat ja asukkaat.
- Yhdistykset ja yhteisöt, joiden toimintaan tai sidosryhmiin kaavoituksella saattaa olla vaikutuksia.

## 8. KAAVOITUKSEN ERI VAIHEET, VUOROVAIKUTUS JA AIKATAULU

### 8.1 Kaavan eri vaiheet

**Aloitusvaihe.** Kaavoituksen vireilletulosta tulee ilmoittaa sillä tavoin, että osallisilla on mahdollisuus saada tietoja kaavoituksen lähtökohdista, suunnitellusta aikataulusta sekä osallistumis- ja arviointimenettelystä.

Aloitusvaiheessa laaditaan OAS, joka asetetaan nähtäville. Osallisilla on nähtävilläolon aikana mahdollisuus jättää OAS:sta palautetta kuntaan. OAS:aa päivitetään koko kaavaprosessin ajan.

**Valmisteluvaihe (luonnosvaihe).** Kaavan lähtökohtien ja tavoitteiden pohjalta laaditaan kaavaluonnos, joka teknisen lautakunnan käsittelyjen jälkeen pidetään nähtävillä 14–30 päivää ja siitä kuulutetaan paikallislehdissä, kunnan ilmoitustaululla ja kunnan internet-sivulla. Osalliset voivat tällöin esittää mielipiteensä kaavasta joko suullisesti tai kirjallisesti. Kaavan luonnosvaiheessa voidaan lisäksi tarvittaessa järjestää yleisötilaisuus, josta tiedotetaan lehdessä ja kunnan internet-sivuilla.

Valmisteluvaiheen viranomaisneuvottelua ei tarvita tässä tapauksessa, koska kaavan vaikutukset eivät ole valtakunnallisesti eivätkä maakunnallisesti merkittäviä, eikä kaava ole valtion viranomaisen toteuttamisvelvollisuuden kannalta tärkeä.

**Ehdotusvaihe.** Kaavaluonnoksen nähtävilläolon jälkeen ja kun asianomaiset viranomaistahot sekä muut osalliset ovat esittäneet mielipiteensä, on usein tarvetta tarkistaa kaavaa. Kun kunnanhallitus on hyväksynyt kaavaehdotuksen, se asetetaan nähtäville 30 päiväksi. Nähtävilläolon aikana kaavaehdotuksesta voi jättää kirjallisen muistutuksen kunnanhallitukselle. Samalla pyydetään lausunnot viranomaisilta. Julkisesta nähtävilläolosta tiedotetaan kuulutuksella paikallislehdissä, kunnan ilmoitustaululla ja kunnan internet-sivuilla.

**Hyväksyminen.** Kaava hyväksytään valtuustossa. Kaavan hyväksymispäätöksestä tiedotetaan paikallislehdissä ja kunnan internet-sivulla. Lisäksi hyväksymispäätös lähetetään niille, jotka ovat jättäneet muistutuksen tai lausunnon, jos he ovat sitä pyytäneet.

**Valitus.** Valtuuston päätöksestä voi valittaa hallinto-oikeuteen.

**Voimaantulo.** Kaavan saatua lainvoiman, siitä tiedotetaan samalla tavoin kuin hyväksymispäätöksestä.

### 8.2 Aikataulu

Kaavaprosessin ohjeellinen aikataulu:

Aloitus ja luonnosvaihe	- 04/2020-03/2021
Ehdotusvaihe	- 04-05/2021
Hyväksytty kaava	- 05/2021→