



PEDERSÖRE

Ändring av stranddetaljplan för Björkholmen,
kvarter I

PROGRAM FÖR DELTAGANDE OCH BEDÖMNING

SAMMANFATTNING

Genom ändringen av stranddetaljplanen flyttas två tomter för fritidsbostad

Anna-Karin Pensar
anna-karin.pensar@pedersore.fi

Innehållsförteckning

Program för deltagande och bedömning.....	2
1 Planområdet.....	2
2 Utgångspunkter och målsättningar	2
3 Planeringssituation	3
3.1 De riksomfattande målen för områdesanvändning.....	3
3.2 Österbottens landskapsplan 2040 & 2050.....	3
3.3 Strandgeneralplan.....	4
3.4 Gällande stranddetaljplan	5
4 Befintliga utredningar	5
5 Planläggningens konsekvenser.....	6
6 Intressenter.....	6
7 Planeringens olika skeden	6
7.1 Inledningsskedet, samt berednings- och utkastskedet	6
7.2 Förslagsskedet	6
7.3 Godkännande av ändringen av stranddetaljplanen.....	7
8 Tidtabell.....	7
9 Kontaktuppgifter	7

Program för deltagande och bedömning

Enligt markanvändnings- och bygglagen (MBL) § 63 ska ett program för deltagande och bedömning (PDB) utarbetas i ett tillräckligt tidigt skede av planläggningen. Syftet med programmet är att planera växelverkan med intressenterna, tidtabellen för planens behandling och bedömningen av planens konsekvenser. Planens anhängiggörande ska kungöras så att de berörda ges möjlighet att få information om planläggningens utgångspunkter och PDB. I PDB redogörs för varför planen uppgörs, hur planeringen framskrider och i vilket skede man kan påverka.

1 Planområdet

Björkholmen hör till Pedersöre kommun och är en ca 18 ha stor stenig, karg och relativt kuperad skogsholme i Larsmo inre skärgård, ca 250 m från fastlandet. Hela holmen omfattas av en stranddetaljplan där 13 fritidstomter är inplanerade. Av de planerade tomterna är 6 tomter bebyggda.

Stranddetaljplanområdet består av kvarter 1. I planändringen ingår även områden som i gällande detaljplan är anvisade som område för närrekreation (VL).

2 Utgångspunkter och målsättningar

Kommunstyrelsen beslöt 9.10.2023 att påbörja ändringen av stranddetaljplanen för kvarter 1 och ett område för närrekreation. Målsättningen är att flytta tomt 1 och 2 (RA) i kvarter 1 till ett område som i gällande stranddetaljplan är anvisat som närrekreatiomsområde (VL).

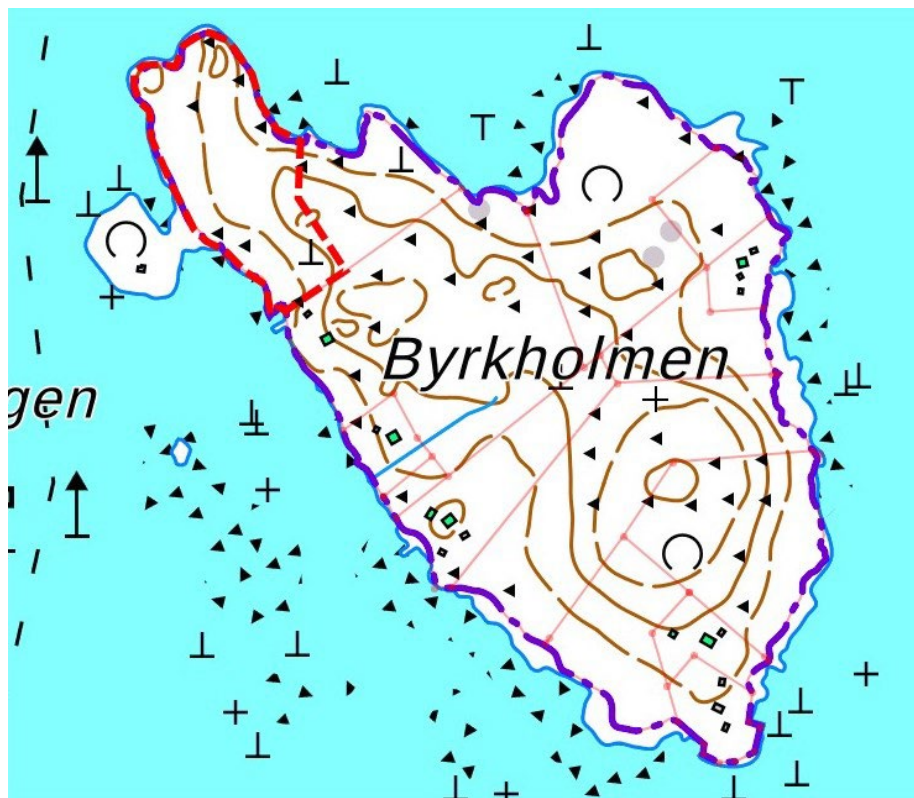


Bild 1. Karta över Byrkholmen (Björkholmen). Den röda streckade linjen anvisar det ungefärliga planområdet.

3 Planeringssituation

3.1 De riksomfattande målen för områdesanvändning

Statsrådets beslut om riksomfattande mål för områdesanvändning trädde i kraft 1.4.2018. På basen av sakinnehåll har de riksomfattande målen för områdesanvändning grupperats i följande helheter:

- Fungerande samhälle och hållbara färdssätt
- Ett effektivt trafiksystem
- En sund och trygg livsmiljö
- En livskraftig natur- och kulturmiljö samt naturtillgångar
- En energiförsörjning med förmåga att vara förnybar

3.2 Österbottens landskapsplan 2040 & 2050

Österbottens landskapsplan 2040 godkändes av landskapsfullmäktige 15.6.2020 och trädde i kraft 11.9.2020. Enligt landskapsplanen finns inga särskilda målsättningar eller områdesreserveringar för området. Revidering av Österbottens landskapsplan 2040 har påbörjats och ett utkast för landskapsplan 2050 var framlagt till påseende 27.4–31.5.2023. Utkastet skiljer sig inte från den gällande landskapsplanen på det aktuella området.

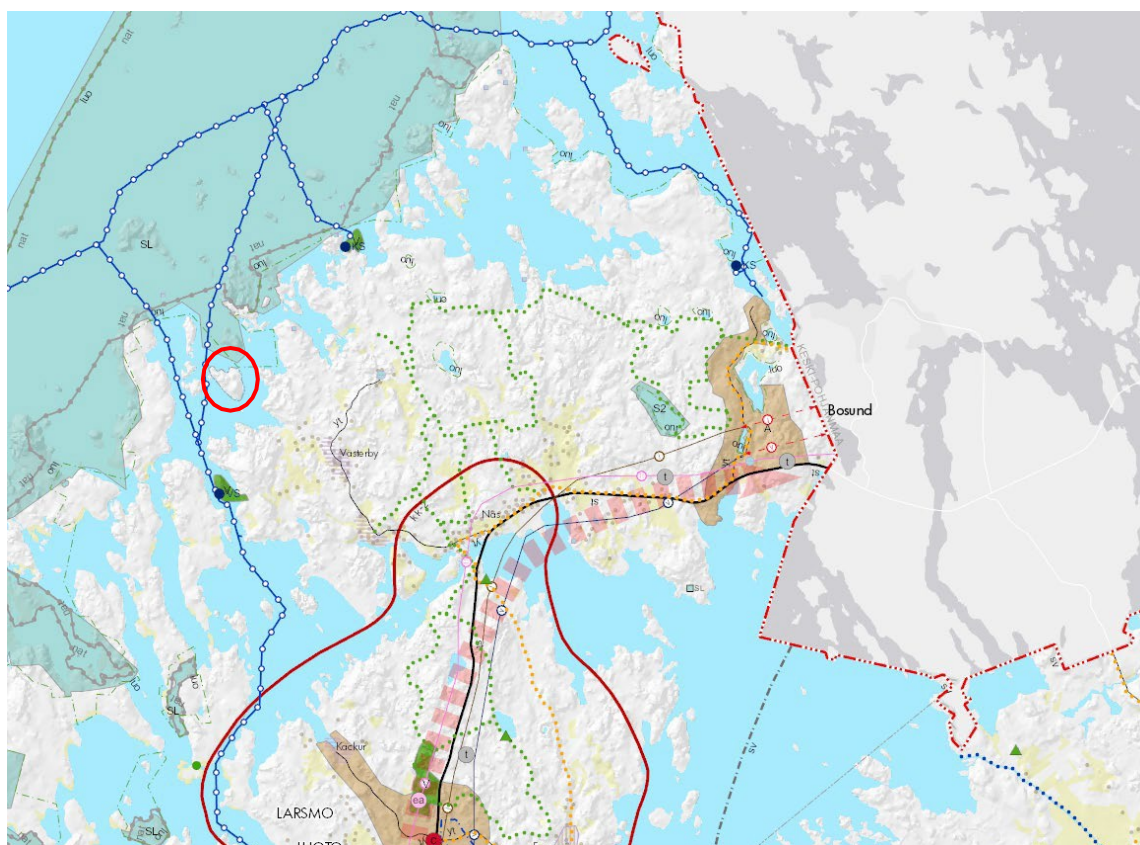


Bild 2. Utdrag ur Österbottens landskapsplan 2040. Björkholmen inringad med röd cirkel.

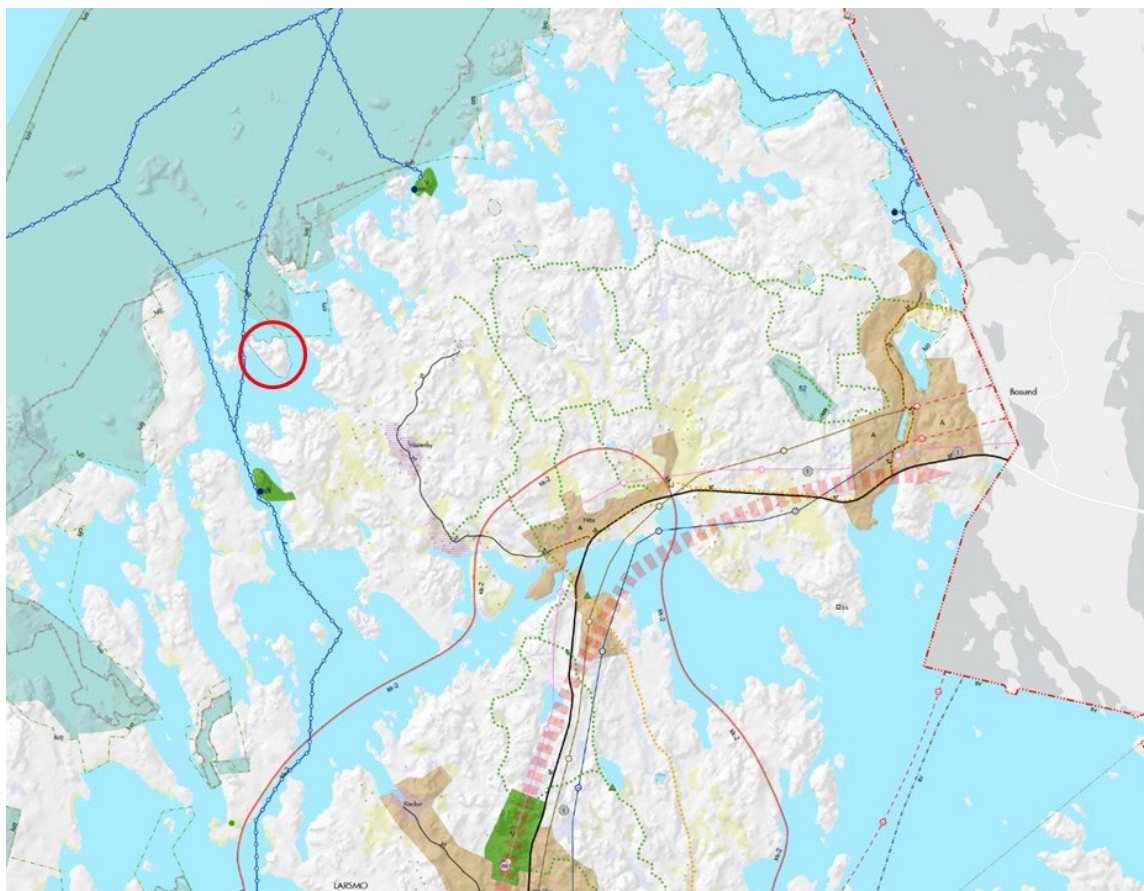


Bild 3. Utdrag ur utkast till Österbottens landskapsplan 2050. Björkholmen inringad med röd cirkel.

3.3 Strandgeneralplan

Pedersöre kommun har ingen strandgeneralplan på området. Larsmo kommun har strandgeneralplan på de områden från 2012 som omger stranddetaljplanområdet.

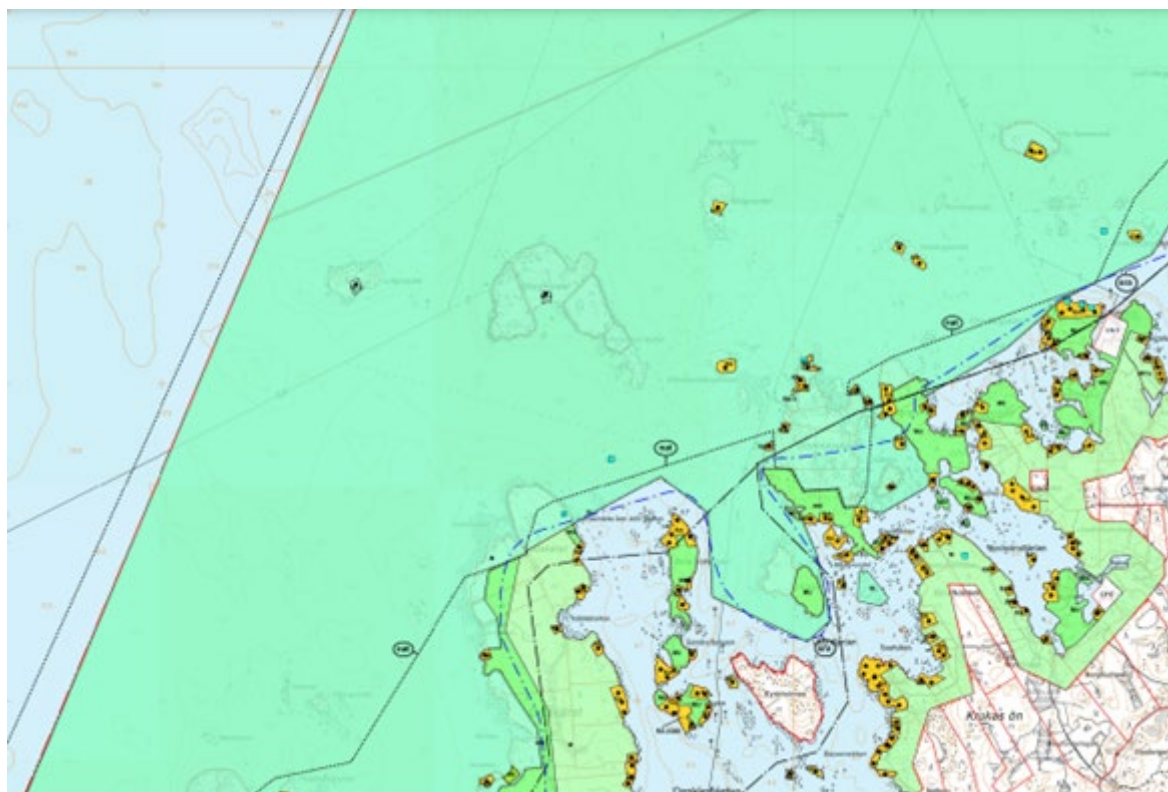


Bild 4. Utdrag ur Larsmo kommuns strandgeneralplan. Björkholmen anvisad med röda konturer.

3.4 Gällande stranddetaljplan

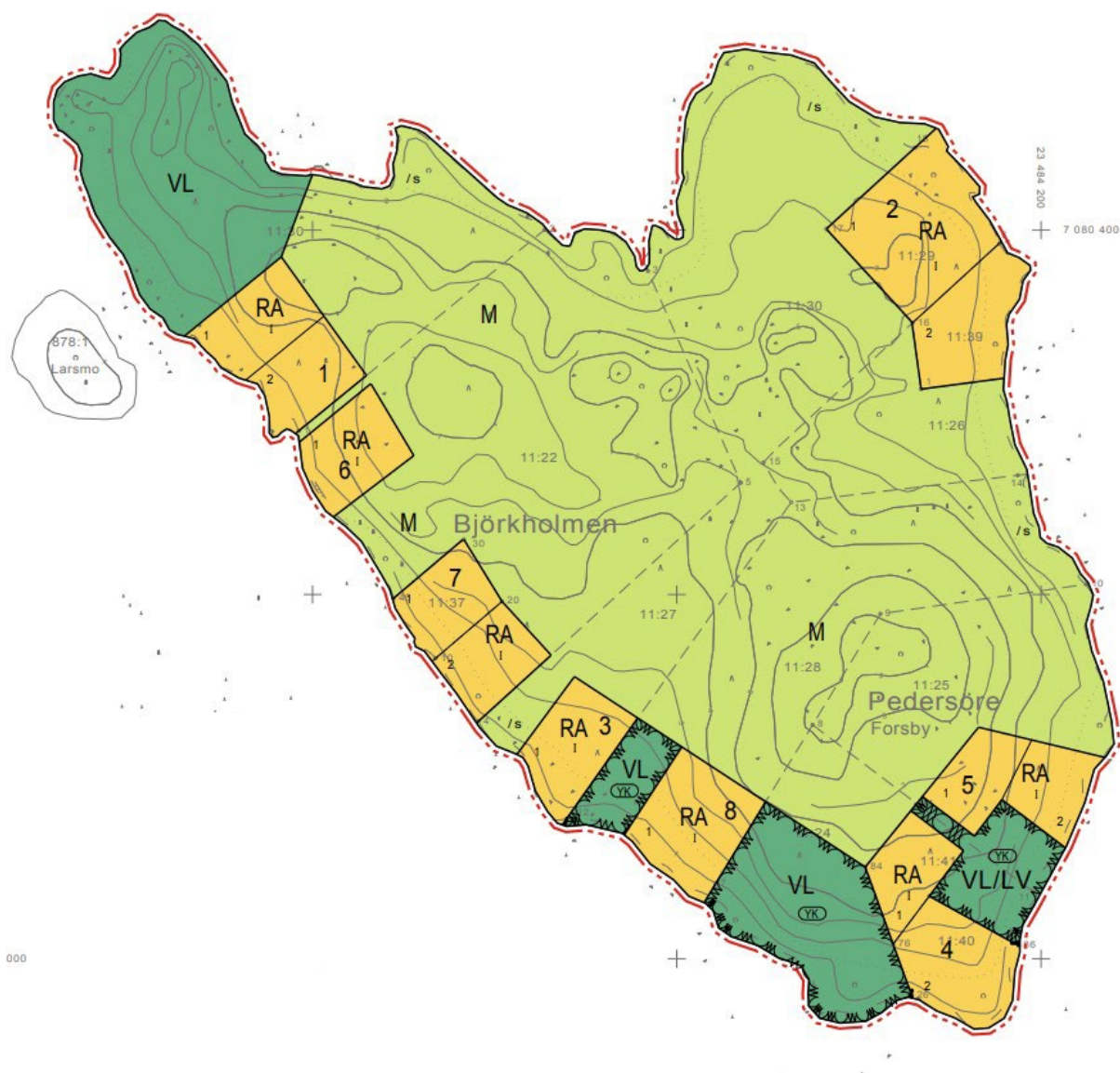


Bild 5. Gällande stranddetaljplan för Björkholmen.

4 Befintliga utredningar

År 1993 gjordes en inventering av naturvärden och kulturhistoriska värden. Enligt den gamla inventeringen klassades områdena i norra delen av Björkholmen som sådana landskapsmässigt värdefulla områden som lämpade sig dåligt för byggande.

De allmänna områdena som är anvisade i den gällande stranddetaljplanen (VL och yk-områden) har aldrig förverkligats.

Hösten 2021 gjorde Essnature en ny naturinventering på de områden som berörs av planändringen. I naturinventeringen konstateras att särskilt tomterna som i den gällande stranddetaljplanen har anvisats i norra delen av holmen inte längre lämpar sig för byggande p.g.a. landhöjningen. Bebyggande av tomterna skulle med all säkerhet leda till återkommande behov av muddring.

5 Planläggningens konsekvenser

Stranddetaljplanändringen kan ha konsekvenser för:

- Områdets trivsel
- Flora och fauna
- Kulturhistoriska värden
- Landskapet

6 Intressenter

Information om planeringen och dess utgångspunkter, samt planeringens målsättningar ska ges så att intressenterna har möjlighet att delta i beredningen av planen. Intressenterna bör också ges möjlighet att bedöma planläggningens konsekvenser och ges möjlighet att skriftligen eller muntligen säga sin åsikt om planläggningen.

I detta fall är följande grupper intressenter:

Privatpersoner

- Markägare på och i anslutning till planområdet

Förvaltningsenheter

- Tillståndsnämnden

Andra myndigheter

- Österbottens förbund
- Österbottens räddningsverk
- Österbottens museum
- Södra Österbottens NTM-central
- Larsmo kommun

7 Planeringens olika skeden

Information om planläggningens olika skeden (PDB, planutkast, planförslag) ges på kommunens webbplats: www.pedersore.fi → Boende & miljö → Planer och kartor → Pågående planärenden. Informationen ges även i Österbottens tidning och Pietarsaaren sanomat.

7.1 Inledningsskedet, samt berednings- och utkastskedet

Efter att kommunstyrelsen har beslutat om att påbörja planeringen så startar planprocessen med att information som behövs som underlag för planläggningen samlas in och sammanställs. Samtidigt görs ett PDB och ett utkast, som läggs fram till offentligt påseende i 14 dagar. Intressenterna ges i detta skede möjlighet att framföra sina åsikter om planens målsättningar och utkastet. PDB är tillgängligt under hela planprocessen och uppdateras vid behov.

7.2 Förslagsskedet

Utgående från responsen revideras planutkastet till ett förslag. Planläggningssektionen godkänner förslaget och det läggs på nytt fram till offentligt påseende i 30 dagar. Under tiden som förslaget är framlagd kan intressenterna lämna in skriftliga anmärkningar mot förslaget. Utlåtandena och anmärkningarna behandlas och bemöts. Vid behov kan det i planförslaget ännu göras små ändringar.

7.3 Godkännande av ändringen av stranddetaljplanen

Detaljplanen godkänns slutligen av kommunfullmäktige. Överklagande mot beslutet kan göras till Vasa Förvaltningsdomstol och vidare i ärendet till Högsta Förvaltningsdomstolen.

8 Tidtabell

Planläggningsarbetet inleddes i januari 2024 och målsättningen är att planändringen ska vara färdig hösten 2024.

9 Kontaktuppgifter

ANSVARIG FÖR BEREDNINGEN:

Planläggningschef

Anna-Karin Pensar

Tel. 06 785 0324, 044 755 7619

E-post: anna-karin.pensar@pedersore.fi

Postadress: Skrufvilagatan 2, 68910 Bennäs

Planläggare

Jessica Sjöblom

Tel. 040 674 9623

E-post: jessica.sjoblom@pedersore.fi