

Vastaanottaja  
**Pedersören kunta**

Asiakirja  
**Osallistumis- ja arviointisuunnitelma - käännös**

Päivämäärä  
**30.6.2021**

# PEDERSÖREN KUNTA

## MASTBACKAN TUULIVOIMAPUISTON OSAYLEISKAAVA



## MASTBACKAN TUULIVOIMAPUISTON OSAYLEISKAAVA

Päivämäärä **18.11.2019, 27.11.2019, 7.5.2020, 30.6.2021**  
Laatija **Christoffer Rönnlund**  
Tarkastaja **Jonas Lindholm, Päivi Märjenjärvi**

Kansikuva: Torkkolan tuulivoimapuisto © Ramboll

## SISÄLLYSLUETTELO

<b>1.</b>	<b>MAANKÄYTTÖ- JA RAKENNUSLAIN MUKAISET LÄHTÖKOHDAT</b>	<b>1</b>
<b>2.</b>	<b>SUUNNITTELUKOHDE JA VAIKUTUSALUE</b>	<b>1</b>
<b>3.</b>	<b>SUUNNITTELUN TAVOITTEET JA LÄHTÖKOHDAT</b>	<b>3</b>
3.1	Aloite ja kaavoituspäätös	3
3.2	Kaavoituksen tavoitteet	3
3.3	Ympäristön nykytila	3
3.4	Maanomistusolosuhteet	4
<b>4.</b>	<b>MAANKÄYTÖN SUUNNITTELUJÄRJESTELMÄ</b>	<b>4</b>
4.1	Valtakunnalliset alueidenkäyttötavoitteet	4
4.1.1	Pohjanmaan maakuntakaava 2040	4
4.2	Yleiskaava	5
4.3	Asemakaava	5
4.4	Suojelu- ja Natura 2000-alueet	5
<b>5.</b>	<b>SELVITYKSET</b>	<b>5</b>
<b>6.</b>	<b>KAAVAN VAIKUTUKSET</b>	<b>5</b>
<b>7.</b>	<b>OSALLISET</b>	<b>7</b>
<b>8.</b>	<b>KAAVOITUKSEN ERI VAIHEET, VUOROVAIKUTUS JA AIKATAULU</b>	<b>8</b>
8.1	Kaavoituksen eri vaiheet	8
8.2	Aikataulu	9
<b>9.</b>	<b>YHTEYSTIEDOT</b>	<b>9</b>

## 1. MAANKÄYTTÖ- JA RAKENNUSLAIN MUKAISET LÄHTÖKOHDAT

### Mitä osallistumis- ja arviointisuunnitelma (OAS) tarkoittaa?

Kaavaa laadittaessa tulee riittävän aikaisessa vaiheessa laatia kaavan tarkoitukseen ja merkitykseen nähden tarpeellinen suunnitelma osallistumis- ja vuorovaikutusmenettelyistä sekä kaavan vaikutusten arvioinnista.

Kaavoitusjaosto hyväksyy ja päättää osallistumis- ja arviointisuunnitelman nähtäville laittamisesta. OAS asetetaan nähtäville 30 päivän ajaksi. Osalliset voivat antaa palautetta OAS:sta. Osallisia ovat alueen maanomistajat ja ne, joiden asumiseen, työntekoon tai muihin oloihin kaava saattaa huomattavasti vaikuttaa sekä ne viranomaiset ja yhteisöt, joiden toimialaa suunnittelussa käsitellään (MRL 62 §)

### Respons på programmet för deltagande och bedömning

Tämä osallistumis- ja arviointisuunnitelma on saatavilla Pedersören kunnan tekniseltä osastolta, Skrufvilagatan 2, 69819 Pännäinen tai kunnan internet-sivulta [www.pedersore.fi](http://www.pedersore.fi). Palautetta osallistumis- ja arviointisuunnitelmasta voi antaa seuraavasti

Kaavoitusinsinööri  
Anna-Karin Pensar  
puh. +358 44 755 7619  
sähköposti: [anna-karin.pensar@pedersore.fi](mailto:anna-karin.pensar@pedersore.fi)

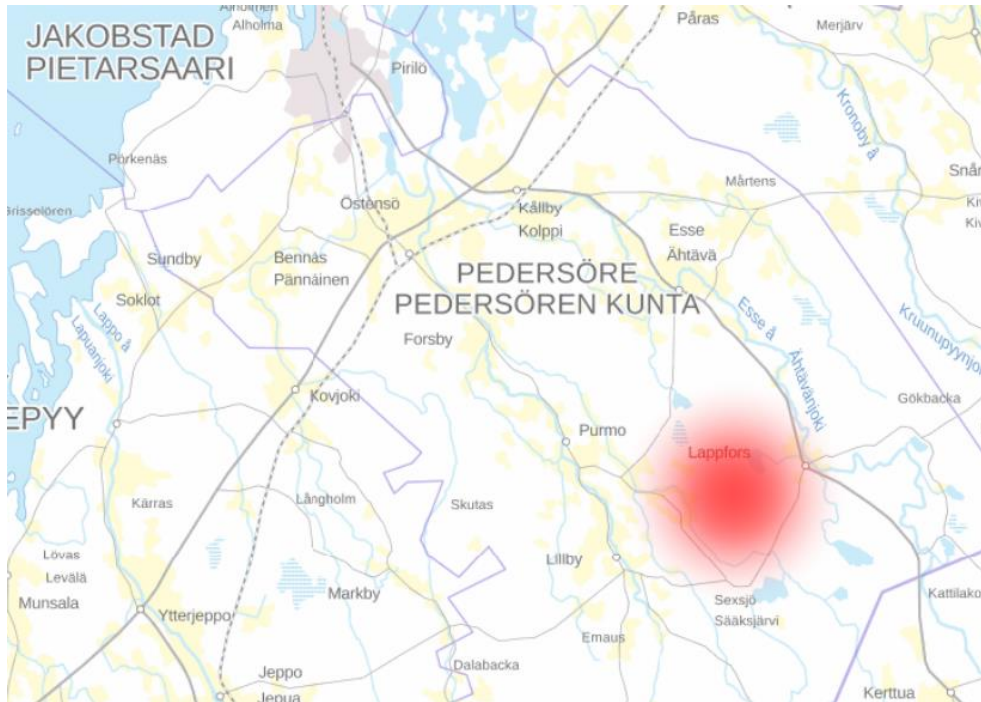
*Osallistumis- ja arviointisuunnitelmaa päivitetään tarpeen mukaan koko kaavoitusprosessin ajan.*

## 2. SUUNNITTELUKOHDE JA VAIKUTUSALUE

Kaavoitettava alue sijaitsee Lillbyn ja Lappforsin kylien välissä Pedersören kunnan itäosissa. Alue sijoittuu Mastbackan metsätien ja Bergbackan metsätien ympäristöön. Alue sijaitsee kuntakeskuksen, Pännäisten kaakkoispuolella noin 20 km etäisyydellä (linnuntietä).

Etäisyys Lappforsiin nykyisiä teitä pitkin on noin 4 km ja Lillbyyn noin 9 km. Lähimmät rakennukset sijaitsevat Västerbackassa Lappforsissa.

Suunnittelun tuulivoima-alueen ympäristö koostuu rakentamattomista eri-ikäisistä metsäalueilta. Alueella on joitakin soita ja niiden välissä korkeammalla sijaitsevia alueen osia. Korkeimmat kohdat ovat noin 60 m mpy. ja alavimmat 35 m mpy. Alueella on jo ennestään hyvä tieverkosto.



**Kuva 1. Kaavoitettavan alueen likimääräinen sijainti punaisella. © Maanmittauslaitos.**



**Kuva 2. Kaavoitettavan alueen alustava rajaus © Maanmittauslaitos.**



## 3. SUUNNITTELUN TAVOITTEET JA LÄHTÖKOHDAT

### 3.1 Aloite ja kaavoituspäätös

Aloitteen kaavoituksesta on tehnyt Esse Vind Ab. Kunnanhallitus hyväksyi 28.10.2019 § 225 kaavoitushakemuksen, jonka Esse Vind Ab oli jättänyt kuntaan. Samalla hyväksyttiin Ramboll Finland Oy kaavan laatijaksi.

### 3.2 Kaavoituksen tavoitteet

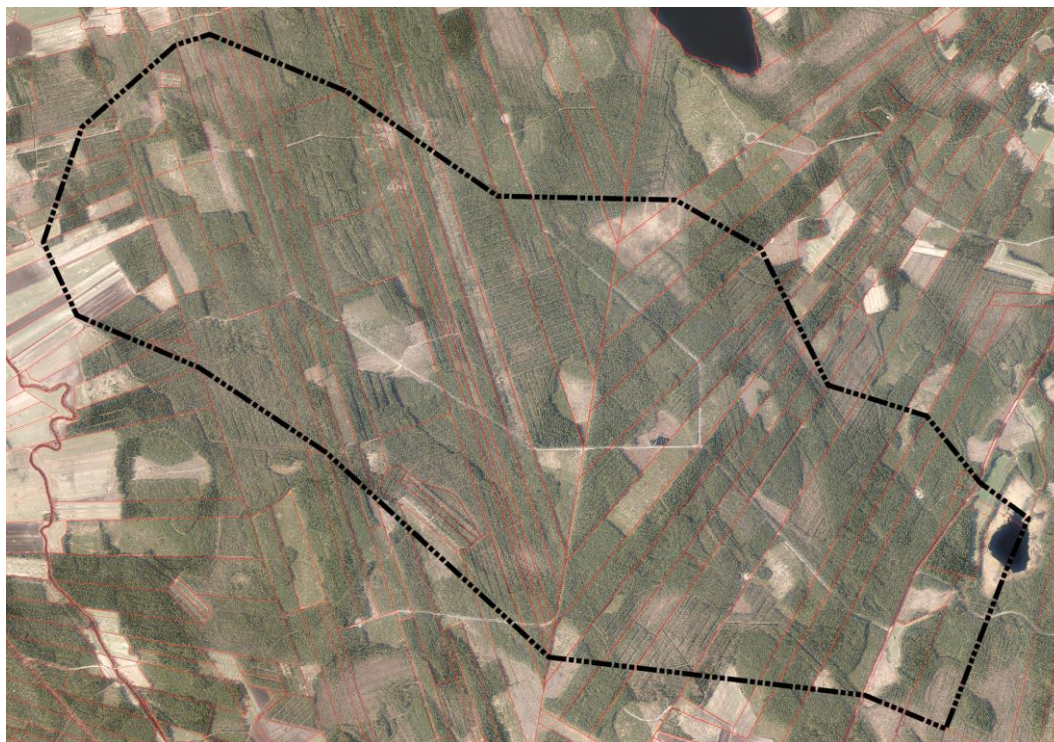
Tavoitteena on, että alueelle voidaan toteuttaa kuusi tuulivoimalaa, joiden kokonaiskorkeus on 270 m ja likimääräinen enimmäisteho yksikköä kohden noin 7 MW. Siten hanke alittaa kokonaistehon 45 MW ja tuulivoimaloiden lukumäärän, joille vaaditaan automaattisesti YVA-menettelyä (10 kpl). Alueet, joita ei osoiteta tuulivoimaloille tai muulle tekniselle huollolle tullaan pääasiassa osoittamaan maa- ja metsätalousalueiksi. Kaikki sähkönsiirto tullaan toteuttamaan maa-kaapeleilla.

ELY-keskuksen päätöksen 15.11.2019 mukaan hankkeessa ei sovelleta YVA-menettelyä.

Osayleiskaava laaditaan siten, että sitä voidaan käyttää suoraan tuulivoimaloiden rakennuslupien myöntämisen perusteena ja että kaava muutoin ohjaa muuta maankäyttöä riittävästi MRL 77 a §:n ja 77 b §:n mukaisesti.

### 3.3 Ympäristön nykytila

Kaavoitettava alue koostuu yhtenäisestä metsäalueesta, enimmäkseen hyvin hoidetusta talousmetsästä. Alueella ei ole asuinrakennuksia tai loma-asuntoja. Suuri osa alueesta muodostuu ojitetuista soista, joiden välissä on korkeammalla sijaitsevia kallioalueita. Alueen tieverkosto on laaja ja hyvässä kunnossa.



Kuva 3. Ilmakuva alueelta. Useat palstat on hakattu. © Maanmittauslaitos.

### 3.4 Maanomistusolosuhteet

Voimaloiden sijoituspaikkojen maa-alueet ovat yksityisessä omistuksessa. Esse Vind Ab on tehnyt maanvuokraussopimukset alueen maanomistajista suurimman osan kanssa.

## 4. MAANKÄYTÖN SUUNNITTELUJÄRJESTELMÄ

Maankäytön suunnittelujärjestelmän lähtökohtana on tarkentuva suunnittelu, jossa valtakunnalliset alueidenkäyttötavoitteet sekä yleispiirteiset kaavat, eli maakuntakaava ja yleiskaava, ohjaavat yksityiskohtaisten asemakaavojen suunnittelua.

Alla on selvitetty kaavoitettavan alueen kaavoitustilannetta.

### 4.1 Valtakunnalliset alueidenkäyttötavoitteet

Valtioneuvoston päätös uudistetuista valtakunnallisista alueidenkäyttötavoitteista tuli voimaan 1.4.2018. Valtakunnalliset alueidenkäyttötavoitteet on jaettu sisällönsä mukaisesti seuraaviin kokonaisuuksiin:

- Toimivat yhdyskunnat ja kestävä liikkuminen
- Tehokas liikennejärjestelmä
- Terveellinen ja turvallinen elinympäristö
- Elinvoimainen luonto- ja kulttuuriympäristö sekä luonnonvarat
- Uusiutumiskykyinen energiahuolto

VALTAKUNNALLISET  
ALUEIDENKÄYTTÖTAVOITTEET

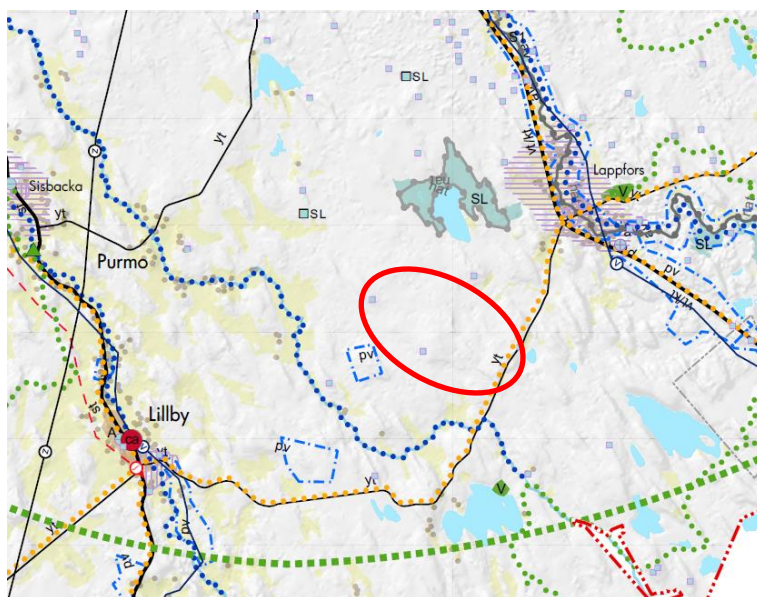
MAAKUNTAKAAVA

YLEISKAAVA

ASEMAKAAVA

#### 4.1.1 Pohjanmaan maakuntakaava 2040

Maakuntakaavaa 2040 tuli voimaan 11.9.2020. Alueelle on osoitettu tunnettuja muinaisjäännöksiä. Älänntien varteen on osoitettu ohjeellinen pyöräilyreitti.



Kuva 4. Ote Pohjanmaan maakuntakaavasta 2040.

## 4.2 Yleiskaava

Alueella ei ole ennestään yleiskaavaa. Lähin yleiskaava-alue on Angjärven rantayleiskaavan alue.

## 4.3 Asemakaava

Alueella ei ole asemakaavaa.

## 4.4 Suojelu- ja Natura 2000-alueet

Kaavoitettavalla alueella ei ole Natura 2000-alueita tai muita luonnonsuojelualueita. Lähin yksityinen luonnonsuojelualue sijaitsee noin 1 kilometrin etäisyydellä alueesta, hankealueen länsiosan pohjoispuolella. Yksityisiä suojelualueita on myös Stora Angjärven järven ympäristössä hankealueen pohjoispuolella. Lähin Natura 2000-alue sijaitsee Stora ja Lilla Angjärven järvien lähellä noin 1 km etäisyydellä kaavoitettavasta alueesta.

# 5. SELVITYKSET

Kaavoitusta varten laaditaan tarvittavat selvitykset, mm. luonto-, arkeologinen-, melu-, välke-, näkyvyys- sekä maisemavaikutusten selvitykset, jotka tulevat mm. toimimaan kaavan vaikutusarvioinnin pohjana.

Hankkeen selvitystyö on käynnistynyt maastokaudella 2019. Alustavien tulosten ja tutkimusten perusteella ei ole ilmennyt sellaisia näkökohtia, jotka vaikuttaisivat kielteisesti kaavoitukseen ja suunnitellun toiminnan edellytyksiin. Täydentäviä linnustoselvityksiä laaditaan keväällä/kesällä 2020.

# 6. KAAVAN VAIKUTUKSET

MRL 9 §:n mukaan kaavan tulee perustua kaavan merkittävät vaikutukset arvioivaan suunnitteluun ja sen edellyttämiin tutkimuksiin ja selvityksiin.

### **MRL 9 § - Vaikutusten selvittäminen kaavaa laadittaessa**

*Kaavan tulee perustua kaavan merkittävät vaikutukset arvioivaan suunnitteluun ja sen edellyttämiin tutkimuksiin ja selvityksiin. Kaavan vaikutuksia selvitetessä otetaan huomioon kaavan tehtävä ja tarkoitus.*

*Kaavaa laadittaessa on tarpeellisessa määrin selvittävä suunnitelman ja tarkasteltavien vaihtoehtojen toteuttamisen ympäristövaikutukset, mukaan lukien yhdyskuntataloudelliset, sosiaaliset, kulttuuriset ja muut vaikutukset. Selvitykset on tehtävä koko siltä alueelta, jolla kaavalla voidaan arvioida olevan olennaisia vaikutuksia.*

Arvioinnin perustana hyödynnetään jo aikaisemmin laadittuja selvityksiä, tutkimuksia ja suunnitelmia. Vaikutuksia alueiden käyttöön arvioidaan tarkastelemalla nykyistä ja suunniteltua alueidenkäyttöä. Vaikutusten arvioinnissa huomioidaan osallisten ja eri sidosryhmien näkemykset ja mielipiteet.

Vaikutukset kirjataan maankäyttö- ja rakennuslain 9 § ja -asetuksen 1 § mukaisesti kaavaselostukseen. Vaikutuksia arvioidaan tällöin:

- 1) ihmisten elinoloihin ja elinympäristöön,
- 2) maa- ja kallioperään, veteen, ilmaan ja ilmastoon,
- 3) kasvi- ja eläinlajeihin, luonnon monimuotoisuuteen ja luonnonvaroihin,
- 4) alue- ja yhdyskuntarakenteeseen, yhdyskunta- ja energiatalouteen sekä liikenteeseen,
- 5) kaupunkikuvaan, maisemaan, kulttuuriperintöön ja rakennettuun ympäristöön.



6) *elinkeinoelämän toimivan kilpailun kehittymiseen.*

### ***Vaikutukset ihmisten elinoloihin ja elinympäristöön***

Tuulivoimapuiston ihmisten elinoloihin ja viihtyvyyteen vaikuttavia seikkoja ovat mm. maisema-vaikutukset sekä voimaloiden käytön aikaiset melu- ja välkevaikutukset. Myös voimaloiden rakentamisen (sekä toiminnan lopettamisen) aikana saattaa syntyä meluhaittoja. Rakentamisen aikaiset meluvaikutukset koostuvat lähinnä tuulivoimaloiden kuljetusten sekä asentamisen aikaisesta melusta, perustan peittämisestä/suojaamisesta sekä sähköjohtojen ja kaapelien vetämisestä aiheutuvasta melusta.

Alueen virkistyskäyttöön, esimerkiksi retkeilyyn vaikuttavia seikkoja saattavat olla mm. alueelle tulevat rakentamisaikaiset liikkumisrajoitukset, voimalarakenteet sekä melu- ja maisemavaikutukset.

### ***Vaikutukset maa- ja kallioperään, veteen, ilmaan ja ilmastoon***

Tuulivoimahankkeen toteutuessa voidaan uusiutuvan energian tuotantoa lisätä Pohjanmaalla ja samalla koko Suomessa. Kaikilla energiantuotantomuodoilla on vaikutuksensa ilmastoon, etenkin tarkasteltaessa tuotantomuodon koko elinkaarta. Käytön aikana tuulivoimalat eivät aiheuta kasvihuonekaasupäästöjä.

Maa- ja kallioperään aiheutuu muutoksia lähinnä rakentamisen aikana, kun voimaloiden perustuksia rakennetaan.

### ***Vaikutukset kasvi- ja eläinlajeihin, luonnon monimuotoisuuteen ja luonnonvaroihin***

Eliöstöön kohdistuvia vaikutuksia aiheutuu lähinnä melusta, maapohjan muokkaustöistä ja masojen läjityksestä. Perustuksen kohdalla oleva kasvillisuus ja elinympäristö tuhoutuvat. Linnustoon kohdistuvat toiminnanaikaiset vaikutukset liittyvät mm. voimaloiden aiheuttamaan törmäysriskiin. Pesimälinnuston lisäksi merkittäviä vaikutuksia voi aiheutua linnuille, joiden muutoreitit kulkevat suunnittelualueen kautta. Myös vaikutuksia Natura-alueisiin, luonnonsuojelualueisiin ja arvokkaisiin luontokohteisiin tarkastellaan.

### ***Vaikutukset yhdyskunta- ja energiatalouteen***

Polttoainevapaana energiantuotantomuotona tuulivoima lisää energiaomavaraisuutta ja sähkön toimitusvarmuutta.

Hankkeella on välillisesti ja välittömästi työllistävä vaikutus. Tuloverojen ja mm. kiinteistöverojen tuotoilla on positiivisia vaikutuksia kunnan talouteen. Tuulivoimatuotantoa voidaan käyttää matkailussa myös positiivisena vetovoimatekijänä.

### ***Vaikutukset liikenteeseen***

Rakentamisen aikaiset liikennevaikutukset aiheutuvat lähinnä tuulivoimakomponenttien ja perustusten sekä maanrakennusainesten kuljetuksista. Olemassa olevia teitä voidaan rakennusvaiheessa hyödyntää suuressa määrin, jolloin haitalliset vaikutukset ympäristöön ja liikenteeseen minimoidaan. Tuulivoima ei aiheuta merkittäviä vaikutuksia liikenteeseen rakentamisen jälkeen, jolloin liikennöinti liittyy ainoastaan huolto-/kunnossapitotoimintaan.

### ***Vaikutukset kaupunkikuvaan, maisemaan, kulttuuriperintöön ja rakennettuun ympäristöön***

Tuulivoimaloiden yksi merkittävämmistä vaikutuksista ovat yleisesti ottaen vaikutukset maisemaan. Maisemavaikutukset muodostuvat perustuksesta, rungosta ja lapojen pyyhkäisyrinta-

alasta. Tähän vaikuttavat muun muassa yksittäisten voimaloiden tyyppi, voimalaryhmien asetelu ja maaston muodot. Suurimmillaan vaikutukset ovat lähellä asutusta, herkillä alueilla, kuten esimerkiksi luonnonsuojelualueilla ja arvokkailla maisema-alueilla.

### ***Vaikutukset puolustusvoimien toimintaan***

Vaikutukset puolustusvoimien toimintaan voivat olla mm.:

- tutkavaikutukset
- lentorajoitteet (Kokkola-Pietarsaaren lentokentän läheisyys)
- harjoitusalueiden läheisyys
- rajavalvonta

Vaikutuksia arvioidaan lähinnä lausuntomenettelyn kautta.

### ***Vaikutusalue***

Kaavan vaikutusalue voidaan jakaa lähivaikutusalueeseen, joka sisältää välittömästi tuulivoima-alueeseen liittyvät maa-alueet, sekä laajempaan vaikutusalueeseen, joka muodostuu alueista, joiden kaukomaisemassa alue on havaittavissa.

## **7. OSALLISET**

### **Suunnitteluun osallisia ovat ainakin:**

- Pedersören kunnan eri hallintoelimet ja luottamuselimet
- Evijärven kunta
- Kauhavan kaupunki
- Uudenkaarlepyyn kaupunki
- Pietarsaaren kaupunki
- Luodon kunta
- Kruunupyyn kunta
- Social- och hälsovårdsverket i Jakobstad, Miljö- och hälsoskydd
- Pohjanmaan ELY-keskus (Pohjanmaan Elinkeino-, Liikenne- ja Ympäristökeskus)
- Etelä-Pohjanmaan ELY-keskus (Etelä-Pohjanmaan Elinkeino-, Liikenne- ja Ympäristökeskus)
- Pohjanmaan liitto
- Pohjanmaan museo
- Traficom (liikenne- ja viestintävirasto)
- ANS Finland
- Väylä
- Pohjanmaan pelastuslaitos
- Metsähallitus
- Riista- ja kalatalouden tutkimuslaitos
- Suomen metsäkeskus
- Puolustusvoimat
- Länsi- ja Sisä-Suomen aluehallintovirasto

### **Kaikki ne, joiden asumiseen, työntekoon tai muihin oloihin kaava saattaa huomattavasti vaikuttaa:**

- Käyttäjät, haltijat, maanomistajat ja asukkaat suunnittelualueella ja sen vaikutusalueella.
- Yritykset, yhdistykset ja yhteisöt sekä sidosryhmät, joiden toimialaan kaavoituksella voi olla vaikutuksia.
  - Finavia Oyj

- Fingrid Oyj
- Oy Herrfors ab
- Elenia
- Digita
- Tv- och teleoperatörer
- Ilmatieteenlaitos

Lista päivitetään tarpeen mukaan prosessin aikana.

## 8. KAAVOITUKSEN ERI VAIHEET, VUOROVAIKUTUS JA AIKATAULU

### 8.1 Kaavoituksen eri vaiheet

#### Aloitusvaihe

Kaavoituksen vireille tulosta tulee ilmoittaa sillä tavoin, että osallisilla on mahdollisuus saada tietoja kaavoituksen lähtökohdista, suunnitellusta aikataulusta sekä osallistumis- ja arviointimenettelystä. Aloitusvaiheessa laaditaan OAS, joka asetetaan nähtäville. [Osallisilla on nähtävillä olon aikana mahdollisuus jättää OAS:sta palautetta kuntaan](#). OAS:aa päivitetään koko kaavaprosessin ajan. (MRL 62 §, MRL 63 §, MRA 30 §, MRA 32 a §)

#### Valmisteluvaihe (luonnosvaihe)

Kaavan lähtökohtien ja tavoitteiden pohjalta laaditaan kaavaluonnos, joka kaavoitusjaoston käsittelyn jälkeen pidetään nähtävillä 14–30 päivää ja siitä kuulutetaan paikallislehdissä, kunnan ilmoitustaululla ja kunnan internet-sivulla. [Osalliset voivat tällöin esittää mielipiteensä kaavasta joko suullisesti tai kirjallisesti](#). Luonnosvaiheessa voidaan lisäksi tarvittaessa järjestää yleisötilaisuus, josta tiedotetaan lehdessä ja kunnan internet-sivuilla. Valmisteluvaiheen viranomaisneuvottelu järjestetään ennen kaavaluonnoksen nähtäville asettamista. (MRL 62 §, MRL 66 §, MRA 18 §, MRA 30 §, MRA 32 a §)

#### Ehdotusvaihe

Kaavaluonnoksen nähtävillä olon jälkeen ja kun asianomaiset viranomaistahot sekä muut osalliset ovat esittäneet mielipiteensä, tehdään aineistoon tarvittavat tarkistukset. Kun kaavoitusjaosto on hyväksynyt kaavaehdotuksen, se asetetaan nähtäville 30 päiväksi. [Nähtävillä olon aikana kaavaehdotuksesta voi jättää kirjallisen muistutuksen kaavoitusjaostolle](#). Samalla pyydetään lausunnot viranomaisilta. Julkisesta nähtävillä olostä tiedotetaan kuulutuksella paikallislehdissä, kunnan ilmoitustaululla ja kunnan internet-sivuilla. (MRL 65 §, MRA 19 §, MRA 20 §, MRA 32 a §)

#### Hyväksyminen

Kaava hyväksytään valtuustossa. Kaavan hyväksymispäätöksestä tiedotetaan paikallislehdissä ja kunnan internet-sivulla. Lisäksi hyväksymispäätös lähetetään niille, jotka ovat jättäneet muistutuksen tai lausunnon, jos he ovat sitä pyytäneet. (MRL 37 §, MRL 67 §, MRL 200 §, MRA 94 §)

#### Valitus

Valtuuston päätöksestä voi valittaa hallinto-oikeuteen.

#### Voimaantulo

Kaavan saatua lainvoiman, siitä tiedotetaan samalla tavoin kuin hyväksymispäätöksestä. (MRL 200 §, MRA 95 §)

## 8.2 Aikataulu

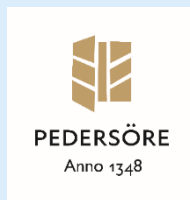
Kaavoitukselle on laadittu seuraava ohjeellinen aikataulu:

Vaihe	Ohjeellinen aikataulu
Päätös kaavoituksen aloittamisesta	10/2019
Aloitusvaihe	11–12/2019
Valmisteluvaihe	01–08/2020
Ehdotusvaihe	09/2020–09/2021
Hyväksyminen	11–12/2021

## 9. YHTEYSTIEDOT

Kaavoitus toteutetaan yhteistyöhankkeena Pedersören kunnan, Ramboll Finland Oy:n ja Esse Vind Ab:n kesken. Yhteystiedot alla.

### Kaavoitusvastaava:



#### **Pedersören kunta**

Skrufvilankatu 2, 68910 PÄNNÄINEN  
www.pedersore.fi

#### **Yhteyshenkilö**

Kaavoitusinsinööri Anna-Karin Pensar  
Puh. +358 44 755 7619  
sähköposti: anna-karin.pensar@pedersore.fi

### Kaavakonsultti:



#### **Ramboll Finland Oy**

Teräksenkuja 1–3 E, 65100 VAASA  
www.ramboll.fi

#### **Yhteyshenkilö**

Ryhmäpäällikkö Jonas Lindholm, YKS-605  
Puh. +358 50 349 1156  
sähköposti: jonas.lindholm@ramboll.fi