

ABO ENERGY SUOMI OY

PURMON TUULIVOIMAPUISTON OSAYLEISKAAVA

20.4.2021, päivitetty 17.5.2023 sekä 2.12.2024

OSALLISTUMIS- JA ARVIOINTISUUNNITELMA

SISÄLLYSLUETTELO

1	OSALLISTUMIS- JA ARVIOINTISUUNNITELMAN TARKOITUS.....	1
2	HANKKEEN KUVAUS	1
3	KAAVOITUKSEN TAVOITTEET	1
4	SUUNNITTELUALUEEN SIJAINTI	2
5	KAAVOITUKSEN LÄHTÖKOHDAT	3
5.1	VALTAKUNNALLISET ALUEIDENKÄYTTÖTAVOITTEET	3
5.2	MAAKUNTAKAAVA	4
5.3	YLEISKAAVAT	8
5.4	ASEMAKAAVAT	10
5.5	RAKENNUSJÄRJESTYS	10
5.6	LUONNONOLOSUHTEET	10
5.6.1	PINTA- JA POHJAVEDET	10
5.6.2	LUONNONYMPÄRISTÖ.....	10
5.6.3	MAA- JA KALLIOPERÄ.....	12
5.7	YHDYSKUNTARAKENNE	14
5.8	KULTTUURIYMPÄRISTÖ	15
5.9	MUUT TUULIVOIMAHANKKEET	16
6	SELVITYKSET JA VAIKUTUSTENARVIOINTI	17
7	OSALLISTUMINEN JA VUOROVAIKUTUS	18
8	KAAVOITUSPROSESSIN VAIHEET JA PÄÄTÖKSENTEKO	19
9	YHTEYSTIEDOT	20

PURMON TUULIVOIMAPUISTON OSAYLEIS- KAAVA

1 OSALLISTUMIS- JA ARVIOINTISUUNNITELMAN TARKOITUS

Maankäyttö- ja rakennuslain (MRL) 63 § mukaan osallistumis- ja arviointisuunnitelmassa tulee kertoa kaavoituksen päätavoitteet, suunnittelun eteneminen, osallistumismahdollisuudet sekä aikataulu. Osallistumis- ja arviointisuunnitelmaan sisältyy myös kuvaus kaavoituksen lähtökohdista ja selvityksistä sekä kaavan vaikutuksista.

Osallistumis- ja arviointisuunnitelmaa voidaan tarvittaessa täydentää kaavoituksen aikana.

2 HANKKEEN KUVAUS

ABO ENERGY SUOMI Oy (aiemmin ABO Wind Oy, nimi muuttunut 13.05.2024) suunnittelee tuulivoimapuistoa Pedersören kunnan lounaisosiin, Uudenkaarlepyyn kunnanrajan tuntumaan. Kaavoituksen yhteydessä selvitetään mahdollisuutta rakentaa 35 tuulivoimalaa, joiden kokonaiskorkeus on enintään 300 metriä ja yksikköteho 7–10 megawattia (MW) tuulivoimalaa kohden. Tuulivoimapuiston kokonaisteho olisi täten arviolta noin 245–350 MW.

Kaavoitusprosessin alussa laadittiin tuulivoimapuiston sijoitussuunnitelma. Sijoittelu suunniteltiin alueen luonto-olosuhteet, melu- ja välkeanalyysien tulokset sekä tuotannon optimointi huomioiden. Suunnittelun edetessä tuulivoimapuiston sijoitussuunnitelma tarkennettiin lausuntojen, mielipiteiden sekä lisäselvitysten pohjalta. Tavoitteena on rakentaa tuulivoimapuisto, joka on tuotannollisesti kilpailukykyinen ja ottaa huomioon ympäristön.

3 KAAVOITUKSEN TAVOITTEET

Kunnanhallitus teki kaavoituspäätöksen 14.12.2020 § 318.

Osayleiskaavan tavoitteena on mahdollistaa tuulivoimapuiston rakentaminen. Tuulivoimapuistoon kuuluu tuulivoimaloiden lisäksi myös sähkövarasto, sisäinen tieverkosto, ilma- ja maakaapelit sekä sähköasema.

Suunnittelun tavoitteena on mahdollistaa tuulivoimapuiston rakentaminen alueen luonto-olosuhteiden erityispiirteet huomioiden sekä vähentää rakentamisen mahdollisia kielteisiä ympäristövaikutuksia.

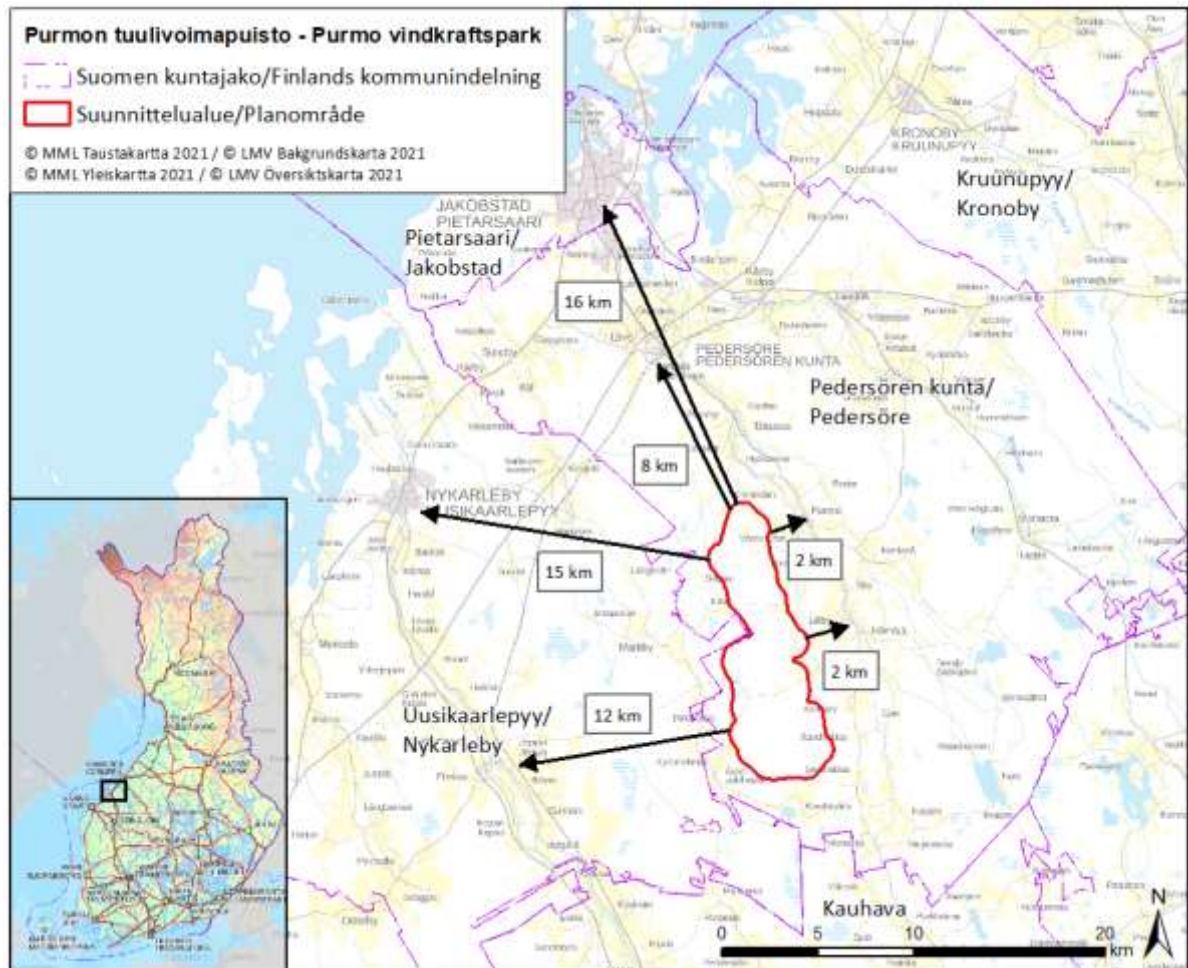
Kaavoituksen yhteydessä huomioidaan muut kaava-alueen maankäyttötavoitteet sekä kaavoitusprosessin aikana mahdollisesti ilmenevät suunnittelutavoitteet.

Tuulivoimapuiston rakentamisen tavoite perustuu Suomen ilmastopoliittisten tavoitteiden edistämiseen. Uuden ilmastolain (423/2022) mukaan Suomen tavoitteena on olla hiilineutraali vuoteen 2035 mennessä. Vuoden 2023 lopussa tuulivoimakapasiteetti Suomessa oli 6946 MW ja tuulivoimalla tuotetun sähkön määrä vuonna 2023 puolestaan 14,5 TWh (Energialiitto, haettu 22.8.2024).

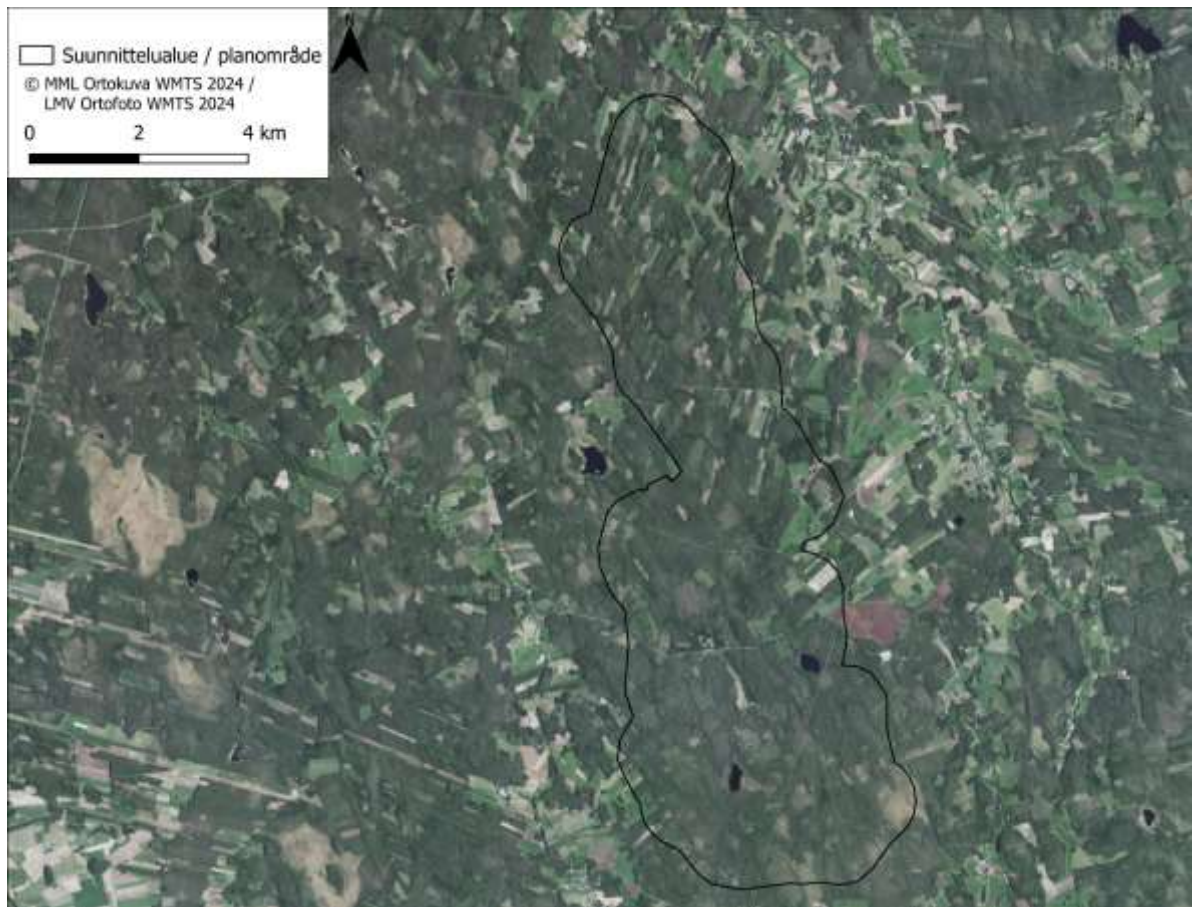
Osayleiskaava laaditaan siten, että sitä voidaan käyttää rakennusluvan myöntämisen perusteena MRL:n 77a §:n mukaisesti. Osayleiskaava laaditaan oikeusvaikutteisena ja sen hyväksyy Pedersören kunnanvaltuusto.

4 SUUNNITTELUALUEEN SIJAINTI

Suunnittelualueen koko on n. 5 100 hehtaaria. Suunnittelualue sijaitsee n. 2 km Sisbackan ja Lillbyn länsipuolella. Pännäisten kuntakeskus sijaitsee n. 6 km:n etäisyydellä suunnittelualueen pohjoispuolella. Suunnittelualue rajautuu Uudenkaarlepyyn kunnanrajaan. Suunnittelualue on metsätalouskäytössä ja alueella on olemassa olevia metsäteitä. Hankeomistaja on solminut maankäyttösopimukset alueen maanomistajien kanssa.



Kuva 1. Suunnittelualueen sijainti.



Kuva 2. Ilmakuva suunnittelualueesta.

5 KAAVOITUKSEN LÄHTÖKOHDAT

5.1 VALTAKUNNALLISET ALUEIDENKÄYTTÖTAVOITTEET

Valtakunnalliset alueidenkäyttötavoitteet ovat osa suunnittelujärjestelmää. Valtakunnalliset alueidenkäyttötavoitteet tulee huomioida maakuntatason suunnittelussa ja muussa alueiden suunnittelussa siten, että niiden saavuttamista edistetään. Alla esitetään valtakunnalliset tavoitteet, jotka koskevat tätä osayleiskaavaa.

TOIMIVAT YHDYSKUNNAT JA KESTÄVÄ LIKKUMINEN

Edistetään koko maan monikeskuksista, verkottuvaa ja hyviin yhteyksiin perustuvaa aluerakennetta, ja tuetaan eri alueiden elinvoimaa ja vahvuuksien hyödyntämistä. Luodaan edellytykset elinkeino- ja yritystoiminnan kehittämiseksi sekä väestökehityksen edellyttämälle riittävälle ja monipuoliselle asuntotuotannolle.

Luodaan edellytykset vähähiiliselle ja resurssitehokkaalle yhdyskuntakehitykselle, joka tukeutuu ensisijaisesti olemassa olevaan rakenteeseen.

TERVEELLINEN JA TURVALLINEN ELINYMPÄRISTÖ

Varaudutaan sään ääri-ilmiöihin ja tulviin sekä ilmastomuutoksen vaikutuksiin. Uusi rakentaminen sijoitetaan tulvavaara-alueiden ulkopuolelle tai tulvariskien hallinta varmistetaan muutoin.

Ekhäistään melusta, tärinästä ja huonosta ilmanlaadusta aiheutuvia ympäristö- ja terveyshaittoja.

Haitallisia terveysvaikutuksia tai onnettomuusriskejä aiheuttavien toimintojen ja vaikutuksille herkien toimintojen välille jätetään riittävän suuri etäisyys tai riskit hallitaan muulla tavoin.

Otetaan huomioon yhteiskunnan kokonaisturvallisuuden tarpeet, erityisesti maanpuolustuksen ja rajavalvonnan tarpeet ja turvataan niille riittävät alueelliset kehittämisedellytykset ja toimintamahdollisuudet.

ELINVOIMAINEN LUONTO- JA KULTTUURIYMPÄRISTÖ SEKÄ LUONNONVARAT

Huolehditaan valtakunnallisesti arvokkaiden kulttuuriympäristöjen ja luonnonperinnön arvojen turvaamisesta.

Edistetään luonnon monimuotoisuuden kannalta arvokkaiden alueiden ja ekologisten yhteyksien säilymistä.

Huolehditaan virkistyskäyttöön soveltuvien alueiden riittävydestä sekä viheralueverkoston jatkuvuudesta.

Luodaan edellytykset bio- ja kiertotaloudelle sekä edistetään luonnonvarojen kestävää hyödyntämistä. Huolehditaan maa- ja metsätalouden kannalta merkittävien yhtenäisten viljely- ja metsäalueiden sekä saamelaiskulttuurin ja -elinkeinojen kannalta merkittävien alueiden säilymisestä.

UUSIUTUMISKYKYINEN ENERGIAHUOLTO

Varaudutaan uusiutuvan energian tuotannon ja sen edellyttämien logististen ratkaisujen tarpeisiin. Tuulivoimalat sijoitetaan ensisijaisesti keskitetysti usean voimala yksiköihin.

Turvataan valtakunnallisen energiahuollon kannalta merkittävien voimajohtojen ja kaukokuljettamiseen tarvittavien kaasuputkien linjaukset ja niiden toteuttamismahdollisuudet. Voimajohtolinjauksissa hyödynnetään ensisijaisesti olemassa olevia johtokäytäviä.

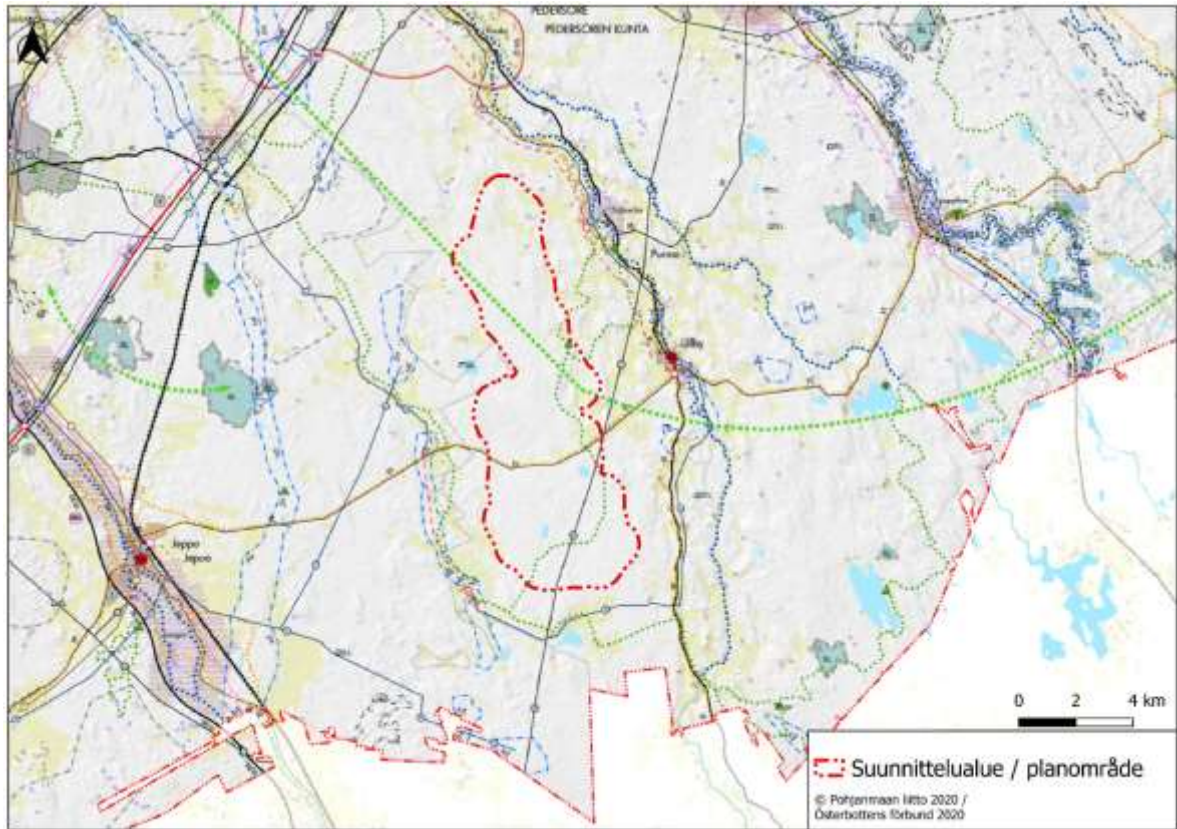
5.2 MAAKUNTAKAAVA

Pohjanmaan maakuntakaava 2040

Suunnittelualueella on voimassa Pohjanmaan maakuntakaava 2040, joka tuli voimaan syksyllä 2020. Maakuntakaava on koko maakunnan ja sen yhdyskuntatoiminnat kattava ns. kokonaismaakuntakaava. Kunnan kaavoituksen ja alueidenkäytön yhteydessä maakuntakaava ohjaa yleiskaavoitusta.

Pohjanmaan maakuntakaavassa on osoitettu seuraavia suunnittelualuetta koskevia merkintöjä:

Merkintä	Selitys
■ ■	Ekologinen yhteystarve, Pietarsaari–Lillby–Teerijärvi
yt	Yhdystie 7390
● ●	Ohjeellinen pyöräilyreitti
● ●	Ohjeellinen ulkoilureitti, Åvist–Fagerbacka sekä Fagerbackan vaellusreitti
▲	Virkistys-/matkailukohde, Fagerbackan karjamajakylä
— (z)	Voimajohto
■	Muinaisjäänköskohde

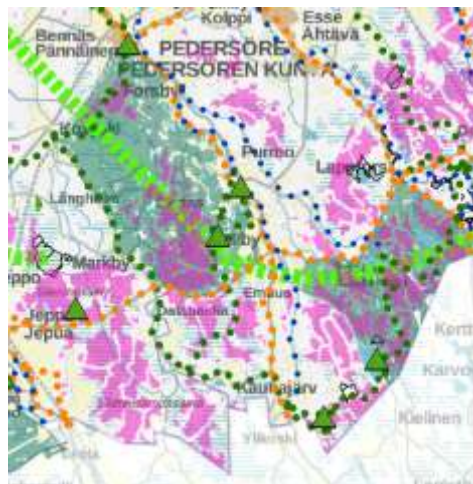


Kuva 3. Purmon suunnittelualue suhteessa Pohjanmaan maakuntakaavaan 2040.

Suunnittelualan ulkopuolelle on osoitettu pohjavesimerkintöjä, taajamatoimintojen alue, lähipalvelukeskus (Lillby) sekä kulttuuriarvoja. Kulttuuriarvot koostuvat maakunnallisesti sekä valtakunnallisesti arvokkaista kulttuuriympäristöistä (RKY).

Pohjanmaan maakuntakaavaan 2040 sisältyy myös yleisiä koko kaava-aluetta koskevia suunnittelumääryksiä. Yleiset määräykset, jotka voivat koskea tuulivoimahanketta:

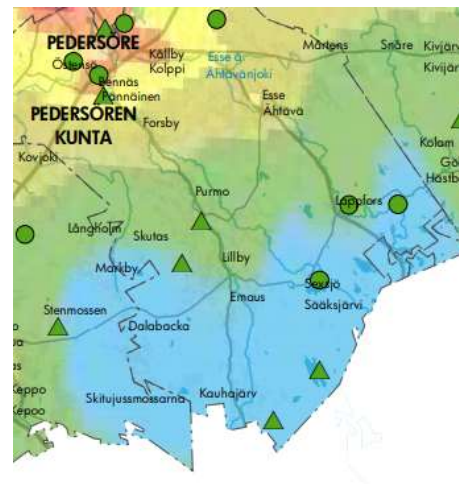
- **Happamia sulfaattimaita koskeva yleinen suunnittelumääräys.** Maankäytön suunnittelun tulee perustua riittävään tietoon happamien sulfaattimaiden sijainnista ja laadusta sekä niiden aiheuttamista riskeistä. Uusi toiminta tulee sijoittaa niin, että vältetään lisäämästä kiviainetarvetta erityisesti kaikkein ongelmallisimmilla alueilla.
- **Hiljaisia alueita koskeva yleinen suunnittelusuositus.** Maankäyttöä ja toimenpiteitä suunniteltaessa ja toteutettaessa tulee teemakartalla osoitetut hiljaiset alueet sekä niiden lähialueet huomioida siten, että mahdollistetaan luonnon äänistä ja hiljaisuudesta nauttiminen. Taajamissa tai niiden läheisyydessä olevien virkistysalueiden osalta hiljaisuuden kokeminen tulee suhteuttaa ympäröivien toimintojen luonteeseen.
- **Pimeitä alueita koskeva yleinen suunnittelusuositus.** Pimeät alueet -teemakartalla esitetyillä tyypillisen pimeän taivaan alueen tai maaseututaivaan vyöhykkeillä sijaitsevien alueiden suunnittelussa ja kehittämisessä tulee kiinnittää huomiota pimeyden tarjoamaan elämispotentiaaliin. Tällaisia alueita on Merenkurkun saariston ulko-osissa ja metsäalueilla Pedersören kunnan itäosissa.



Innehåll - Sisältö

Rekreation - Virkistys

- Tytt område - Hiljainen alue
- Naturskyddsområde - Luonnonsuojelualue
- Stora enhetliga skogsområden > 10 000 ha
Laaajat yhtenäiset metsäalueet > 10 000 ha
- Behov av ekologisk förbindelse
Ekologinen yhteystarve
- Område för fritids- och turisttjänster
Vapaa-ajan ja matkailupalvelujen alue
- Rekreatiions-/turismobjekt
Virkistys-/matkailukohte
- Rekreatiionsområde - Virkistysalue
- Riktgivande fritidsled - Ohjeellinen ulkoilureitti
- Riktgivande cykelled - Ohjeellinen pyöräilyreitti
- Paddingsled - Melontareitti



Innehåll - Sisältö

Bortle-skalan - Bortlen asteikko

- Extremt mörk himmel - Erinomainen pimeän taivaan alue
- Typiskt mörk himmel - Tyypillinen pimeän taivaan alue
- Landsbygd - Maaseutu
- Övergång mellan landsbygd och förort
Maaseudun ja esikaupungin vaihde
- Förort - Esikaupunki
- Klar förort - Kirkas esikaupunkialue
- Övergång mellan förort och stad
Esikaupungin ja kaupungin vaihde
- Stad - Kaupunki
- Stadskärna - Kantakaupunki



Kuva 4. Otteet hiljaisten alueiden teemakartoista sekä valosaasteet.

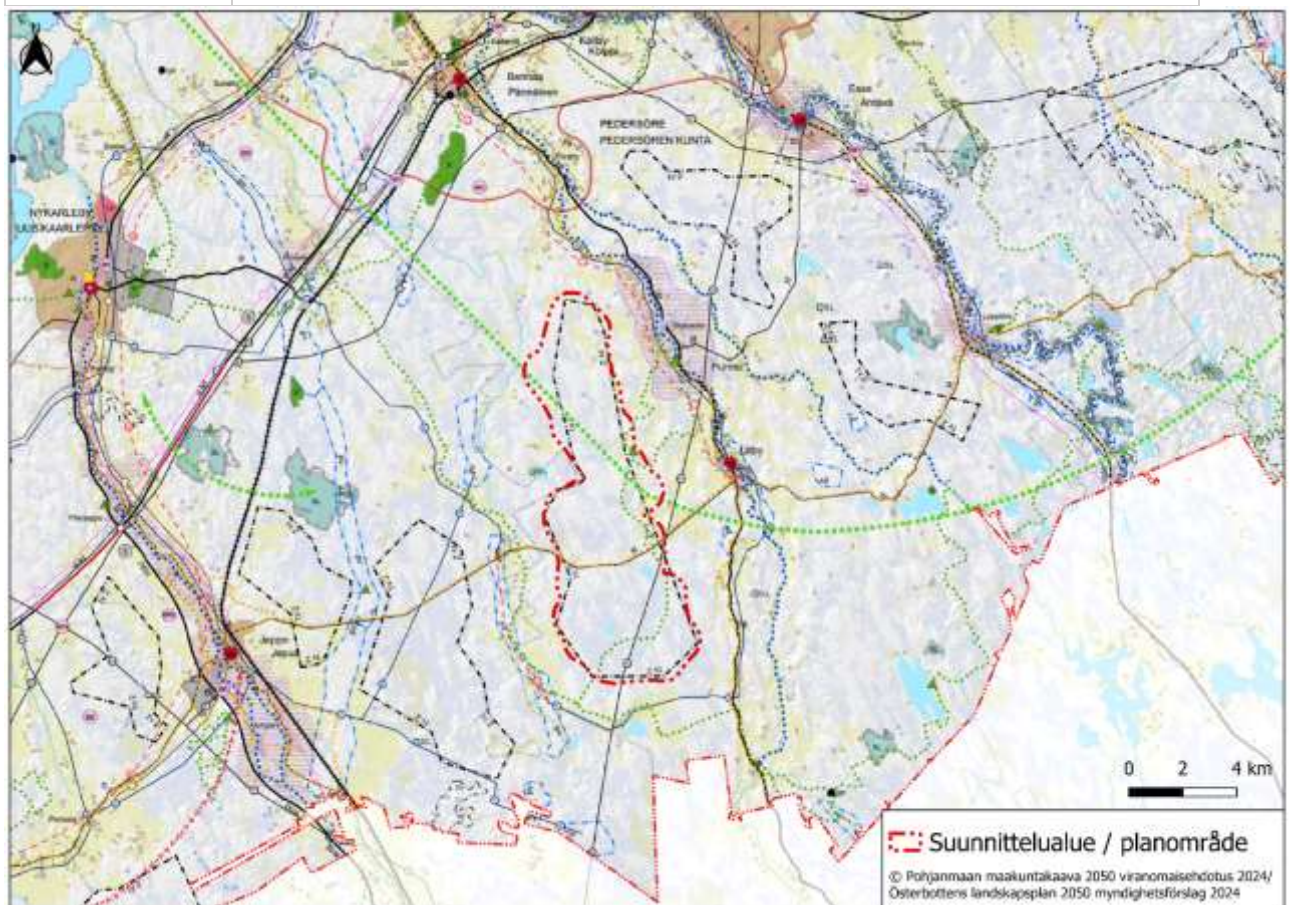
Pohjanmaan liitto on laatinut selvityksen hiljaisista alueista vuonna 2016. Selvityksen perusteella rajattiin mahdollisia maakunnassa sijaitsevia hiljaisia luontoalueita. Pohjanmaan maakunnassa sijaitsevien hiljaisten alueiden määrittäminen perustuu aiempiin vastaaviin selvityksiin, koska hiljaisia alueita koskevaa yksiselitteistä määrittäystä ei ole olemassa. Hiljaisten alueiden teemakartalla esitetään sellaiset maa-alueet, joille ei melumallinnuksen mukaan kohdistu yli 35 dB:n melua.

Pimeillä alueilla tarkoitetaan sellaisia alueita, joille ihmisen aiheuttama valo ei kantaudu, eli alueita, joilla ei esiinny valosaasteita. Valosaasteeksi lasketaan etenkin yöllinen valaistus. Häikäisevä erilaisten valonheittimien aiheuttama valo sekä väärin kohdistettu valaistus koetaan erityisen häiritsevinä. Teemakartalla esitetään valosaasteet Bortle-asteikon avulla, joka kuvaa valosaasteiden määrän yöllisellä taivaalla. Maaseudulla horisontissa voidaan nähdä valosaastetta muutoin tummalla taivaalla.

Pohjanmaan maakuntakaava 2050

Pohjanmaan maakuntahallitus päätti syksyllä 2020 aloittaa Pohjanmaan maakuntakaavan 2050 laadinnan. Kyseisessä kaavassa huomioidaan myös tuulivoima, ja maakuntaliitto on aloittanut taustaselvitykset maakuntakaavan laadintaa varten. Kaavaehdotus oli nähtävillä 23.9.-25.10.2024. Tavoitteena on maakuntakaavan hyväksyminen vuoden 2024 lopussa.

Merkintä	Selitys
	Ekologinen yhteystarve
	Muinaismuistolailalla suojeltu muinaisjäännöskohde
	Tuulivoimaloiden alue (tv2)
	Yhdystie 7390
	Ohjeellinen pyöräilyreitti
	Ohjeellinen ulkoilureitti, Åvist–Fagerbacka sekä Fagerbackan vaellusreitti
	Virkistys-/matkailukohde, Fagerbackan karjamajakylä
	Voimajohto
	Muinaisjäännöskohde



Kuva 5. Ote Pohjanmaan maakuntakaavaehdotuksesta 2050 (18.9.2024).

Pohjanmaan maakuntakaavaehdotus 2050 sisältyy myös yleisiä koko kaava-aluetta koskevia suunnittelumääräyksiä. Yleiset määräykset, jotka voivat koskea tuulivoimahanketta:

- **Happamia sulfaattimaita koskeva yleinen suunnittelumääräys.** Alueidenkäytön suunnittelun tulee perustua riittävään tietoon happamien sulfaattimaiden sijainnista ja laadusta sekä niiden aiheuttamista riskeistä. Uusi toiminta tulee sijoittaa niin, että vältetään lisäämästä kuivaustarvetta.
- **Hiljaisia alueita koskeva yleinen suunnittelusuositus.** Alueidenkäyttöä ja toimenpiteitä suunniteltaessa ja toteutettaessa tulee hiljaiset alueet sekä niiden lähiympäristöt huomioida niin, että mahdollistetaan luonnon äänistä ja hiljaisuudesta nauttiminen. Taajamissa tai niiden läheisyydessä olevien virkistysalueiden osalta hiljaisuuden kokeminen tulee suhteuttaa ympäröivien toimintojen luonteeseen. Hiljaisilla alueilla voidaan suorittaa metsätalouden toimenpiteitä sekä virkistyskäyttöön liittyvää toimintaa.
- **Pimeitä alueita koskeva yleinen suunnittelusuositus.** Tyypillisen pimeän taivaan alueen tai maaseututaivaan vyöhykkeillä sijaitsevien alueiden suunnittelussa ja kehittämisessä tulee kiinnittää huomiota pimeyden tarjoamaan elämyspotentiaaliin.

5.3 YLEISKAAVAT

Pedersören kunta on laatinut strategisen yleiskaavan 2030, jossa kuvataan kunnan visiota yhdyskuntarakennetta sekä palveluita koskien vuoteen 2030 mennessä sekä strategia näiden visioiden saavuttamiseksi. Strategisen yleiskaavan 2030 yhteydessä laaditun tuulivoimaselvityksen perusteella esitetiin myös kunnan mahdolliset tuulivoima-alueet. Kyseiseen tuulivoimaselvitykseen sisältyy myös suuri osa Purmon tuulivoimapuiston suunnittelualueesta.

Suunnittelualueella ei ole voimassa olevia yleiskaavoja. Noin 1,7 km:n etäisyydellä, suunnittelualueen pohjoispuolella, sijaitsee Forsbyn yleiskaava. Suunnittelualueen pohjois- ja koillispuolella, lähimmillään n. 1,1 km:n etäisyydellä, on voimassa Ala-Purmon yleiskaava. Suunnittelualueen itäpuolella, n. 1,7 km:n etäisyydellä, on voimassa Lillbyn yleiskaava.



Kuva 6. Ala-Purmon osayleiskaava sijaitsee suunnittelualan kaakkoispuolella, lähimmillään 1,1 km:n etäisyydellä.



Kuva 7. Forsbyn yleiskaava sijaitsee 1,7 km:n etäisyydellä suunnittelualan pohjoispuolella ja Lillbyn yleiskaava samalla etäisyydellä suunnittelualan itäpuolella.

5.4 ASEMAKAAVAT

Suunnittelualueella ei ole voimassa olevia asemakaavoja. Lähin asemakaava sijaitsee Ala-Purmon keskustassa (Sisbacka).

5.5 RAKENNUSJÄRJESTYS

Pedersören rakennusjärjestyksen tarkistus hyväksyttiin 2018. Rakennusjärjestyksen tarkistus aloitetaan vuoden 2025 alussa.

5.6 LUONNONOLOSUHTEET

5.6.1 PINTA- JA POHJAVEDET

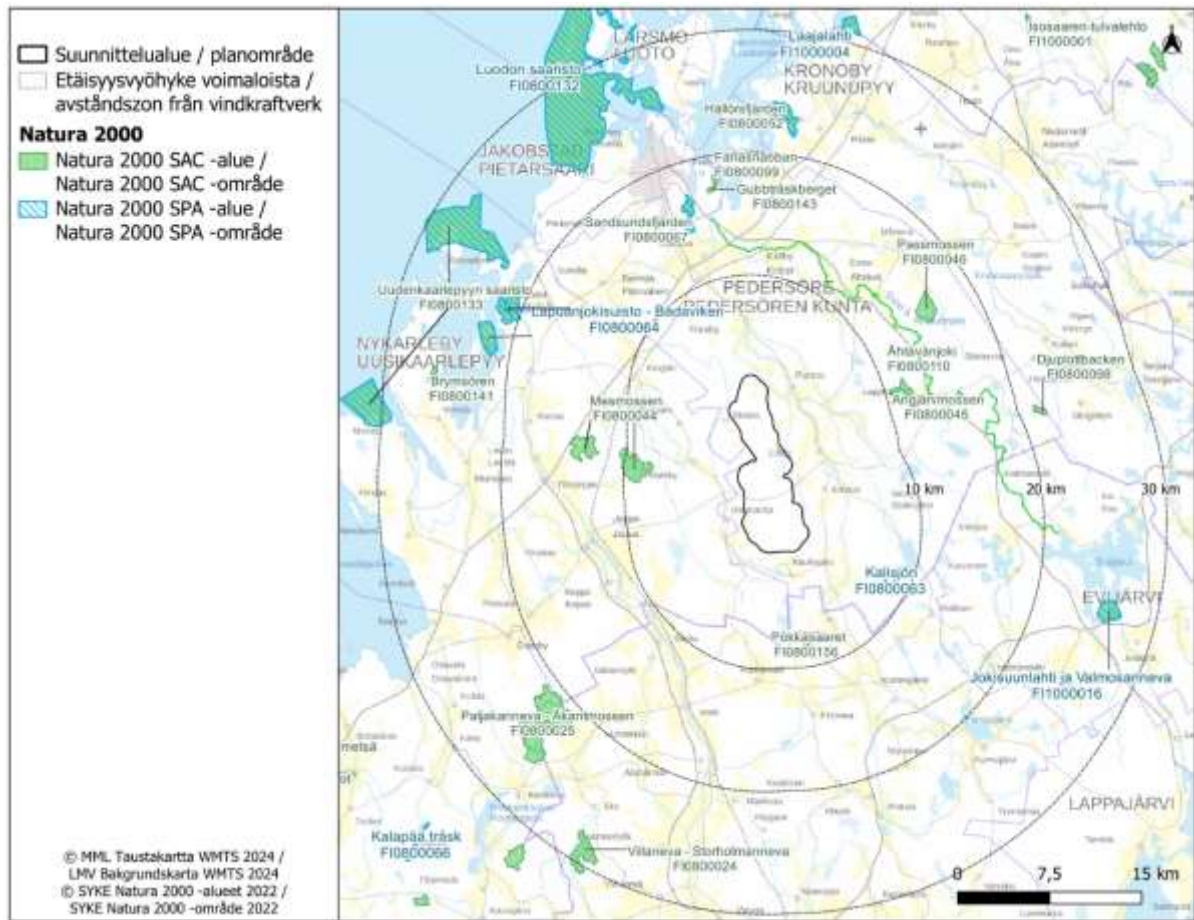
Suunnittelualueella ei sijaitse pohjavesialueita. Lähimmät pohjavesialueet Marken ja Åvist sijaitsevat suunnittelualueen lounaispuolella.

5.6.2 LUONNONYMPÄRISTÖ

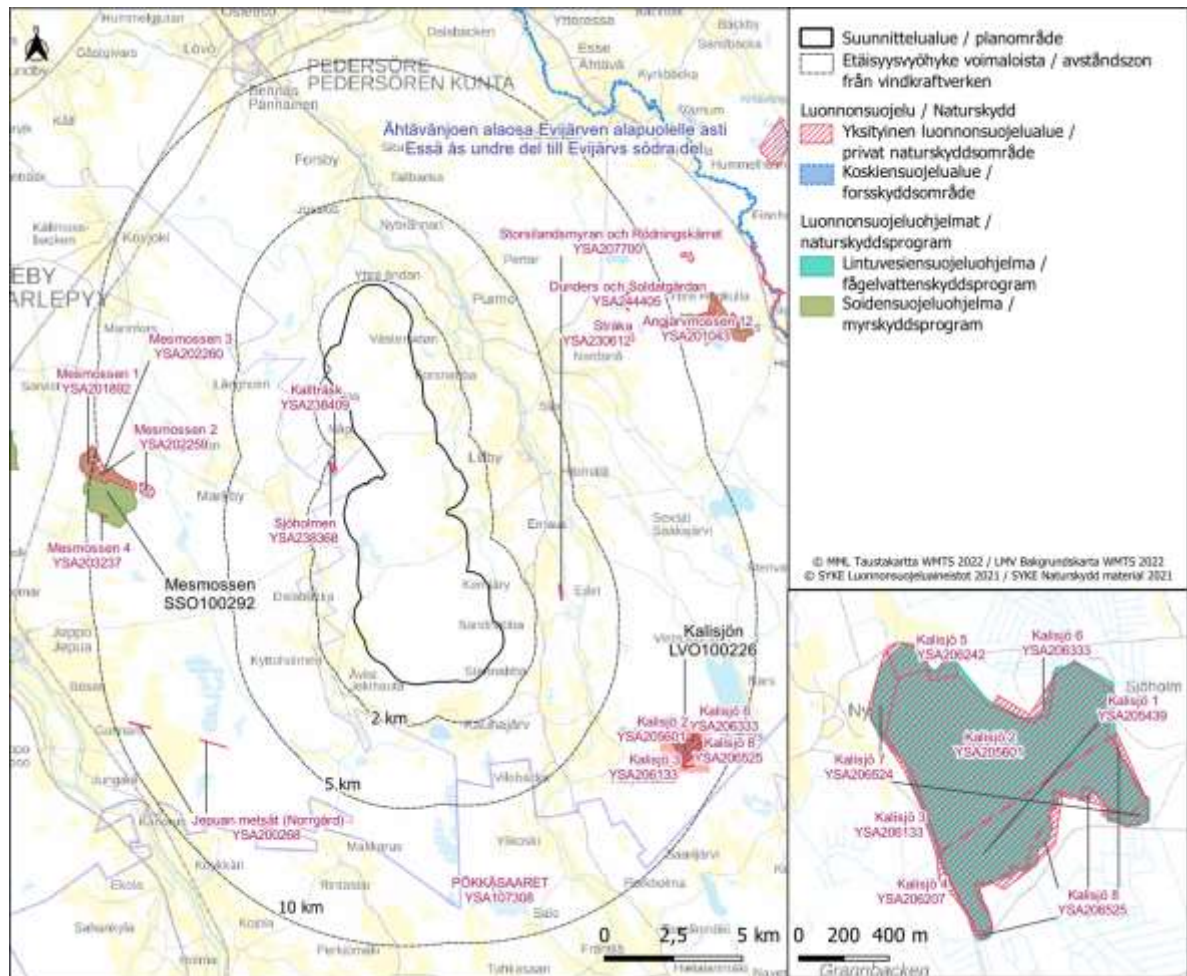
EU:n Natura 2000 -verkosto on perustettu biologisen monimuotoisuuden säilyttämiseksi Euroopassa. Verkosto suojelee luontodirektiivissä mainittujen luontotyyppien ja lajien elinympäristöjä.

Suunnittelualueen länsipuolella sijaitsee Mesmossenin (FI0800044) kaksiosainen Natura 2000 -alue. Alue on suojeltu luontodirektiivin perusteella (erilaisia soita sekä liito-oravan esiintyminen). Suunnittelualueen koillispuolella sijaitsee Passmossenin (FI0800046) Natura 2000 -alue. Alue on suojeltu luontodirektiivin perusteella (aapasuo). Suunnittelualueen itäpuolella sijaitsee Angjärvmossenin (FI0800045) Natura 2000 -alue, joka on suojeltu luontodirektiivin perusteella (humuspitoinen järvi ja suo sekä saukon esiintyminen), ja Ähtävänjoen (FI0800110) Natura-alue. Suunnittelualueen kaakkoispuolella sijaitsee Kalisjönin (FI0800063) Natura 2000 -alue, joka on suojeltu lintudirektiivin perusteella. Alueen lintukanta on edustava ja sisältää mm. useita pohjoisia lajeja.

Yksityisiä suojelualueita sijaitsee yllä mainittujen Natura 2000 -alueiden yhteydessä, mutta pienempiä alueita sijaitsee myös suunnittelualueen ympäristössä. Sjöholmenin yksityinen suojelualue sijaitsee Nåpisjönin vieressä, reilun kilometrin etäisyydellä suunnittelualueesta.



Kuva 8 Natura 2000 -alueet suunnittelualueen lähistöllä (ladattu 8.10.2024).



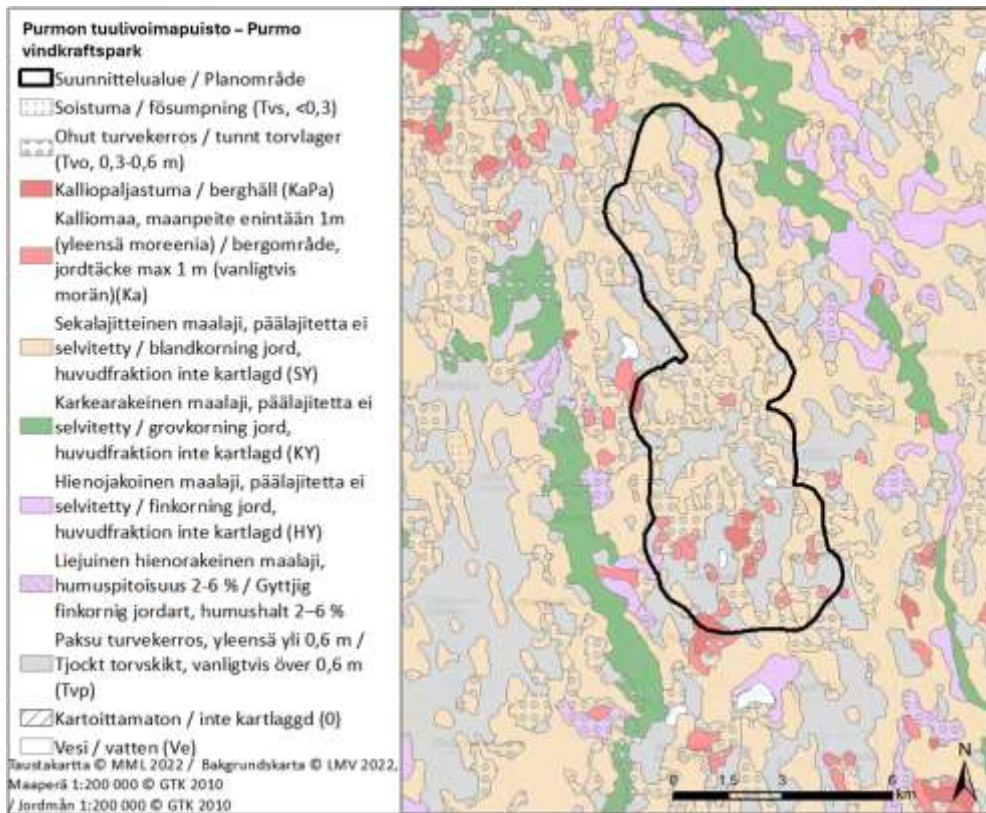
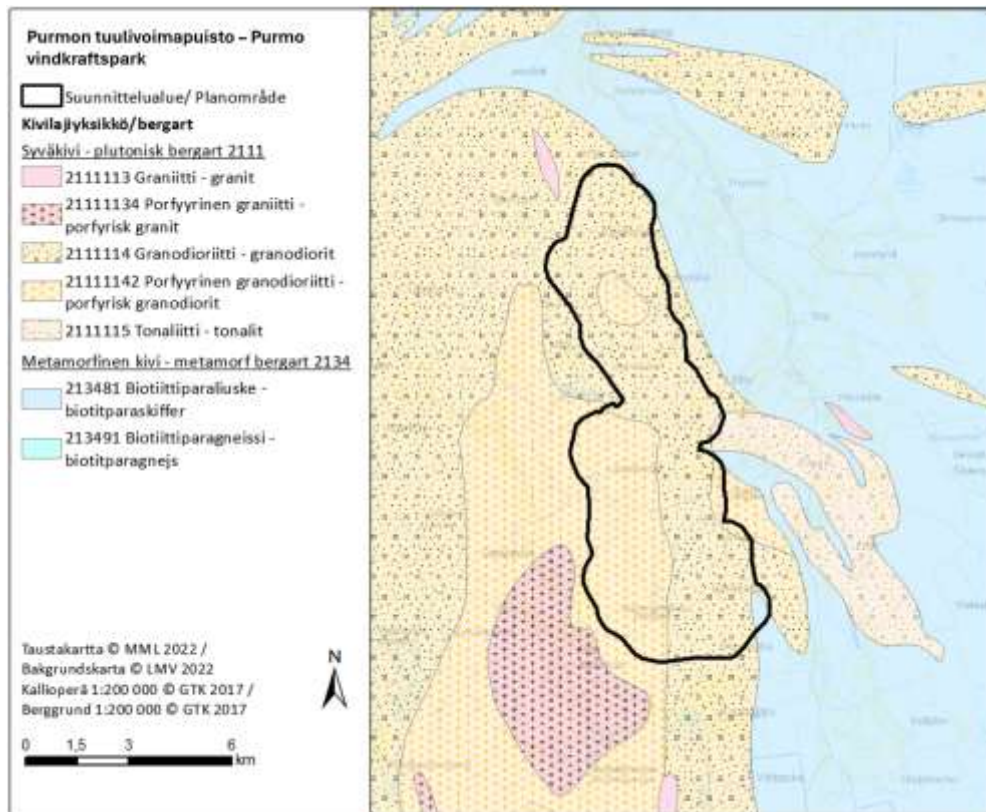
Kuva 9. Luonnonsuojelualueet ja suojeluohjelmien alueet suunnittelualueiden lähistöllä.

FINIBA- ja IBA-alueet ovat valtakunnallisesti ja kansainvälisesti tärkeitä lintualueita. Lähimmät tärkeät lintualueet sijaitsevat rannikolla suunnittelualueen luoteis- ja pohjoispuolella sekä Evijärvellä suunnittelualueen itäpuolella.

Suunnittelualueen välittömässä läheisyydessä ei ole luonnonsuojeluohjelmiin kuuluvia alueita. Soidensuojeluohjelmaan kuuluvia kohteita sijaitsee Mesmossenin ja Angjärvmossenin Natura 2000 -kohteiden yhteydessä. Lintuvesien suojeluohjelmaan kuuluvia alueita sijaitsee Kalisjönin Natura 2000 -kohteen yhteydessä sekä Evijärven kunnassa ja Särkijärvellä.

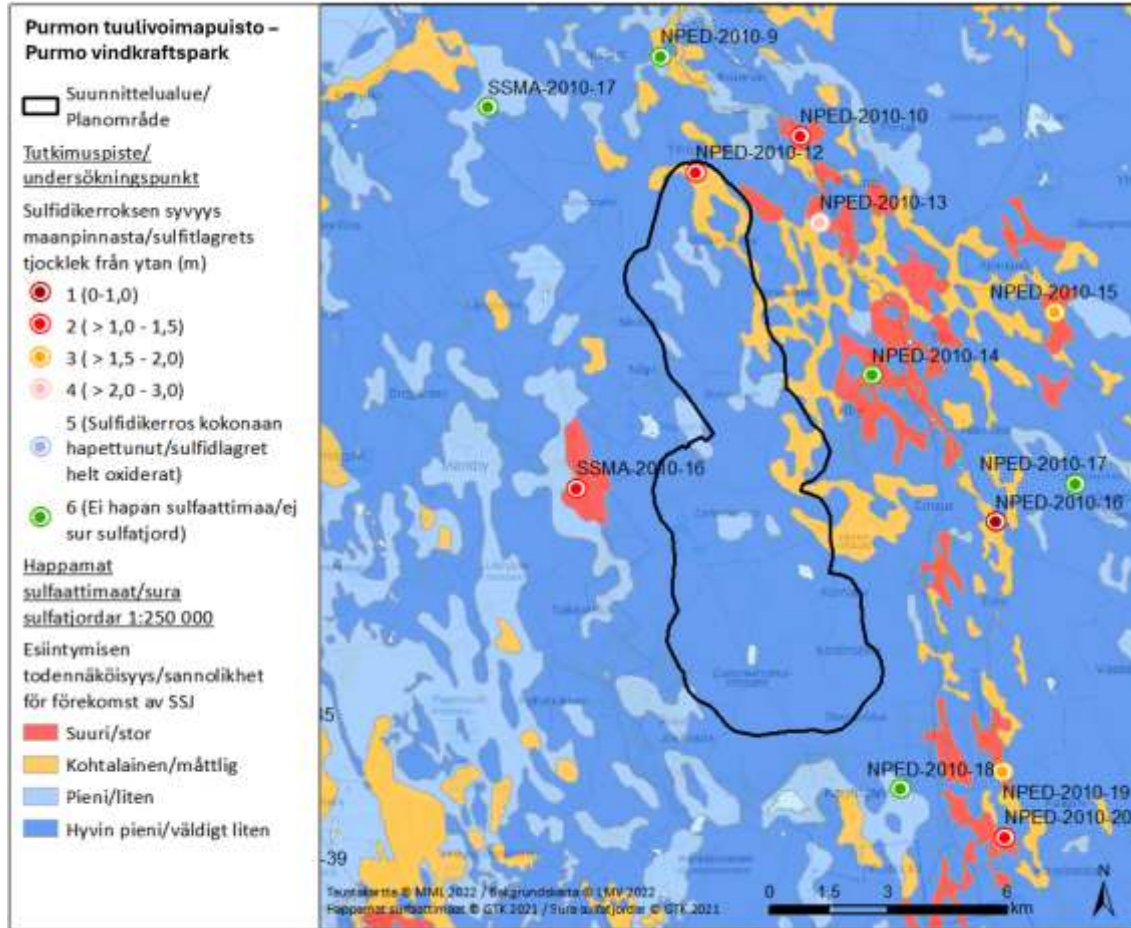
5.6.3 MAA- JA KALLIOPERÄ

Suunnittelualue koostuu suurilta osin ojittamattomasta metsämaasta, ja maaperä koostuu suurimaksi osaksi turvemaasta tai sekalajitteisista maa-aineista. Suunnittelualueella sijaitsee joitakin ojittamattomia suoalueita, jotka on osoitettu kosteikoiksi. Suunnittelualueen kallioperä koostuu granodioriitista ja porfyrisesta granodioriitista.



Kuva 10. Suunnittelualueen maa- ja kallioperä (GTK 2020).

Suurimpaan osaan suunnittelualueetta ei kohdistu riskiä happamien sulfaattimaiden esiintymisestä. Sinisillä merkityillä alueilla todennäköisyys on erittäin pieni tai pieni. Oranssilla merkityllä alueella esiintymisen todennäköisyys on kohtalainen. Happamat sulfaattimaat tulee huomioida maarakennustöiden yhteydessä.

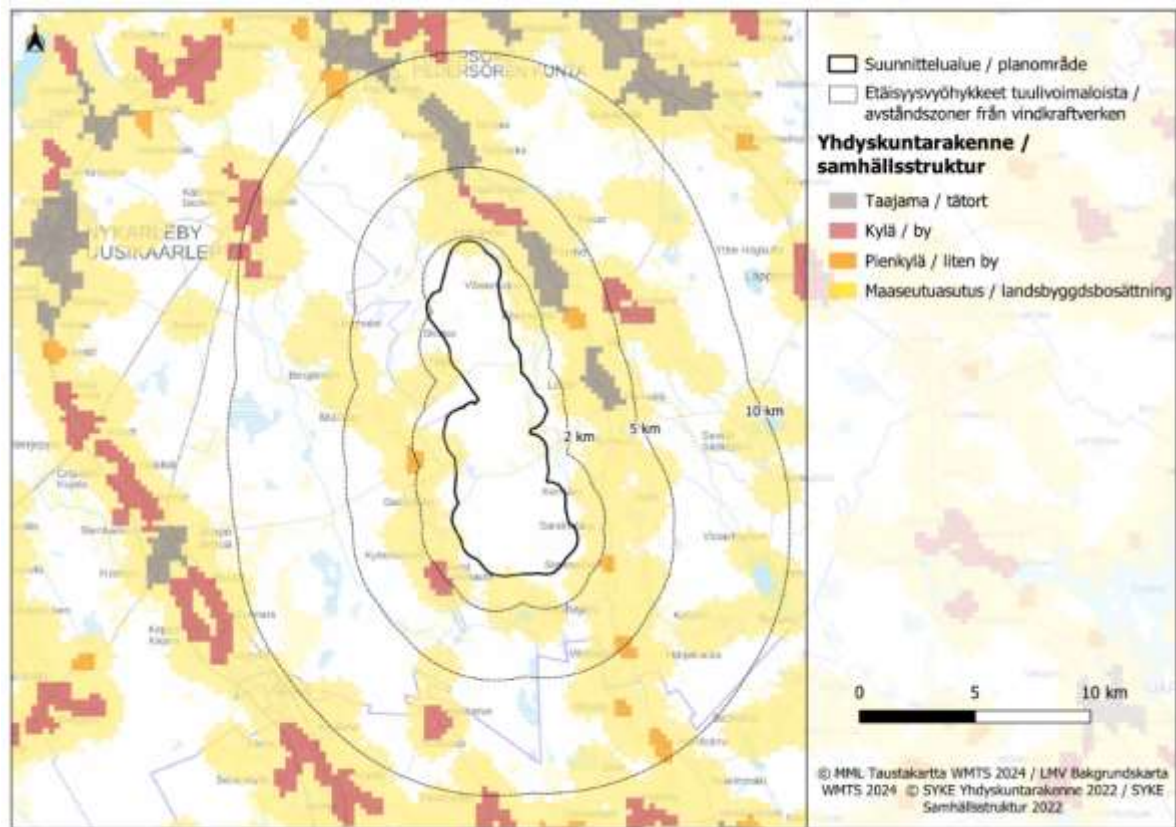


Kuva 11. Kartta happamien sulfaattimaiden esiintymisestä mittakaavassa 1:250 000

5.7 YHDYSKUNTARAKENNE

Suunniteltu tuulivoimapuisto sijaitsee Pedersören kunnan lounaisosissa, Ala-Purmon ja Lillbyn länsipuolella, sekä Pännäisten kuntakeskuksen eteläpuolella. Suunnittelualue rajautuu Uudenkaarlepyyn kaupunkiin. Suunnittelualueen eteläpuolella sijaitsee Etelä-Pohjanmaan maakunta ja Kauhavan kaupunki.

Suomen Ympäristökeskuksen yhdyskuntarakennekartan mukaan Ala-Purmo ja Lillby on luokiteltu taajamiksi. Kyliksi on luokiteltu Nybrännan, Nordanå ja Åvist. Markby, Forsnabba ja Sandnabba on luokiteltu pienkyliksi.



Kuva 12. Suunnittelualue suhteessa ympäröivään yhdyskuntarakenteeseen.

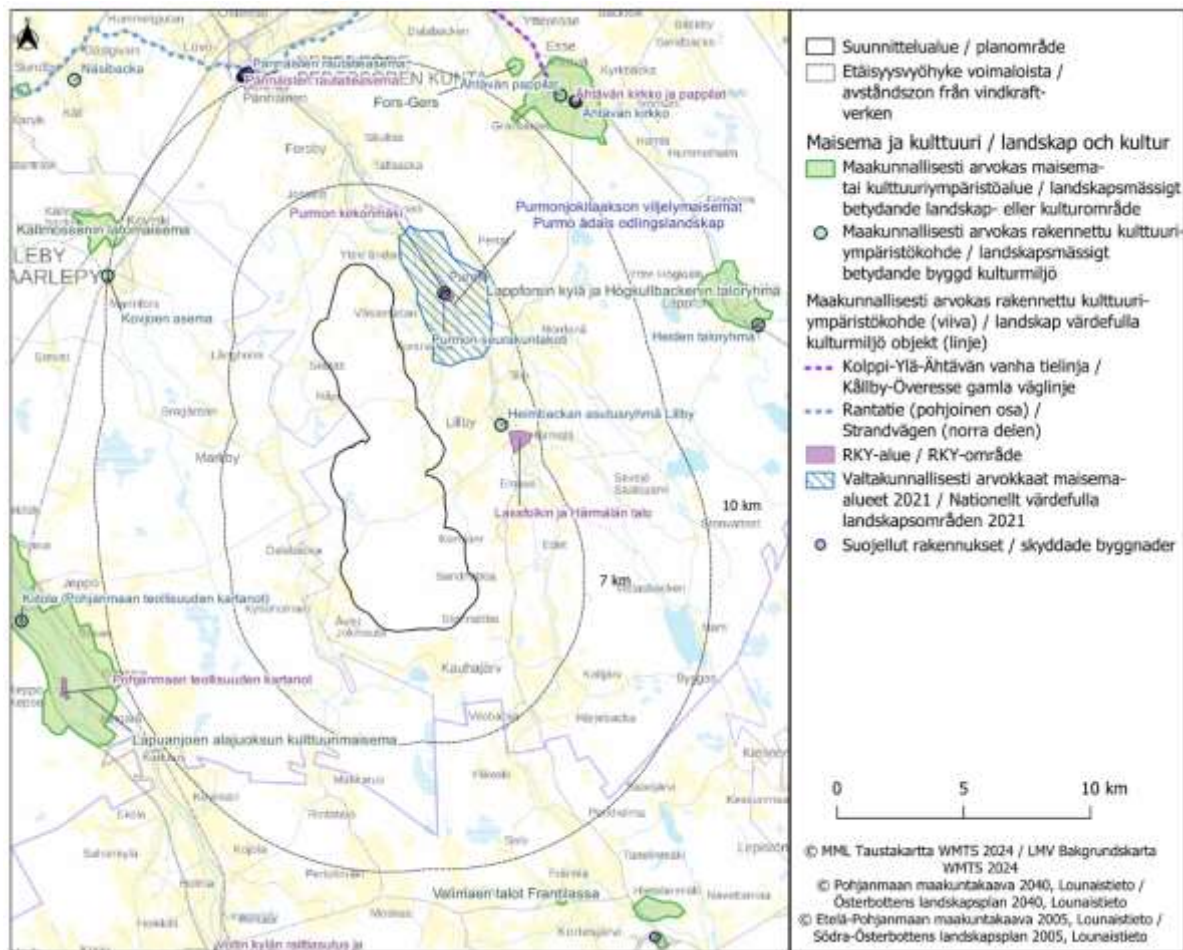
5.8 KULTTUURIYMPÄRISTÖ

10 kilometrin säteellä suunnittelualueesta sijaitsee yksi Valtakunnallisesti arvokas maisema-alue, Purmonjokilaakson viljelymaisemat, 1,7 kilometrin etäisyydellä lähimmästä voimalasta. Seuraavaksi lähimmät valtakunnallisesti arvokkaat maisema-alueet ovat Lapuan Alajoen peltolakeus sekä Kimojokilaakson viljelymaisemat, jotka molemmat sijaitsevat noin 27 kilometrin etäisyydellä voimaloista.

Suunnittelualueen läheisyydessä sijaitsevia valtakunnallisesti arvokkaita kulttuuriympäristöjä, eli RKY 2009 -kohteita, ovat Purmon kirkonmäki sekä Lassfolkin ja Härmälän taloryhmät. Purmon kirkko ja kellotapuli ovat Pohjanmaalle 1700-luvun lopulla perustetun kappeliseurakunnan ensimmäiset. Kirkko, kellotapuli ja pappila muodostavat Purmon kirkonkylän vanhan ytimen. Lassfolk ja Härmälä muodostavat osan varhain rakennetusta maatalouskylästä Purmonjoen varrella. Paikkakunta vaurastui tervanpolton ansiosta. Rakennuskanta koostuu pohjalaisista maataloista, joissa on kaksi tai puoli-toista kerrosta. Lassfolkin tilalla on suuri rakennushistoriallinen merkitys. Noin 10 kilometrin etäisyydellä voimaloiden pohjoispuolella sijaitsee myös Pännäisten rautatieasema, joka edustaa tyyliään uusrenessanssia. Rakennuksen alkuperäiset piirteet ovat säilyneet pohjalaisen rautatien rakentamisen ajalta (1885). Aseman läheisyydessä sijaitseva laaja asuntoalue on pääosin peräisin samalta aikakaudelta.

Pohjanmaan maakuntakaavaa 2040 laadittaessa tehtiin vuosina 2014–2015 kattava maakunnallisesti arvokkaiden maisema-alueiden ja rakennettujen kulttuuriympäristöjen inventointi ja päivitys. Myös modernia kulttuuriympäristöä tutkittiin keskittyen sodanjälkeiseen rakentamiseen 1940- ja 1950-luvuilla ja nykypäivään saakka. Suunnittelualueen läheisyydessä, noin 3 kilometrin etäisyydellä voimaloista itään sijaitsevat Purmon seurakuntakoti sekä Heimbackan asutusryhmä Lillbyssä. 10 kilometrin

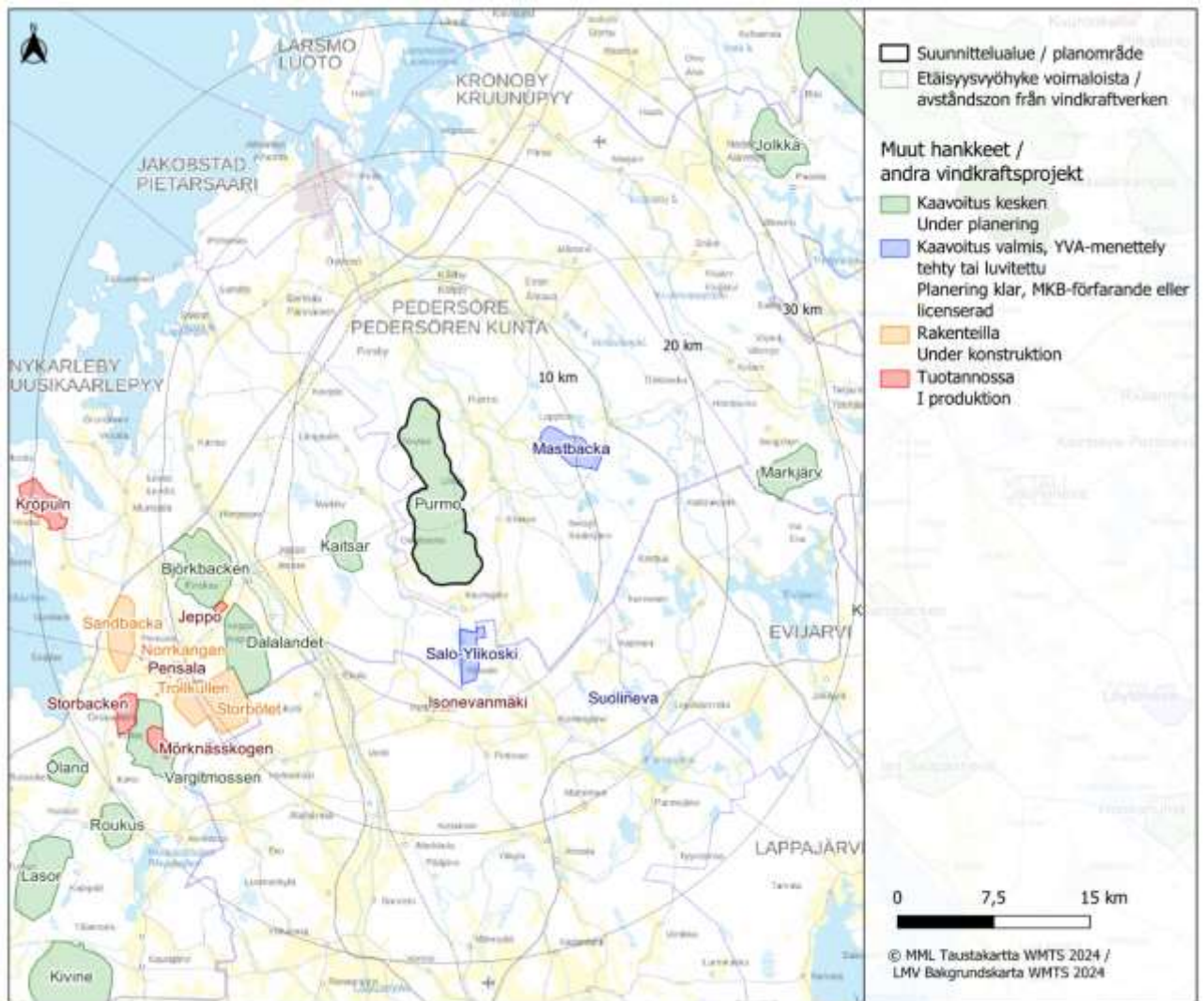
säteellä suunnittelualueesta sijaitsee myös Ähtävän kirkonseutu koillisessa, Lapuanjoen alajuoksun kulttuurimaisema lounaassa sekä Källmossenin latomaisema luoteessa.



Kuva 13. Maakunnallisesti ja valtakunnallisesti arvokkaat rakennetut kulttuuriympäristöt suunnittelualueen läheisyydessä. (RKY 2009).

5.9 MUUT TUULIVOIMAHANKKEET

20 kilometrin etäisyydellä suunnittelualueesta sijaitsee useita eri vaiheissa olevia tuulivoimapuistoja. Lähimmät hankkeet ovat Kaitsar (4 km) suunnittelualueen länsipuolella, Salo–Ylikoski suunnittelualueen eteläpuolella (4,1 km) sekä Mastbacka suunnittelualueen itäpuolella (8,0 km).



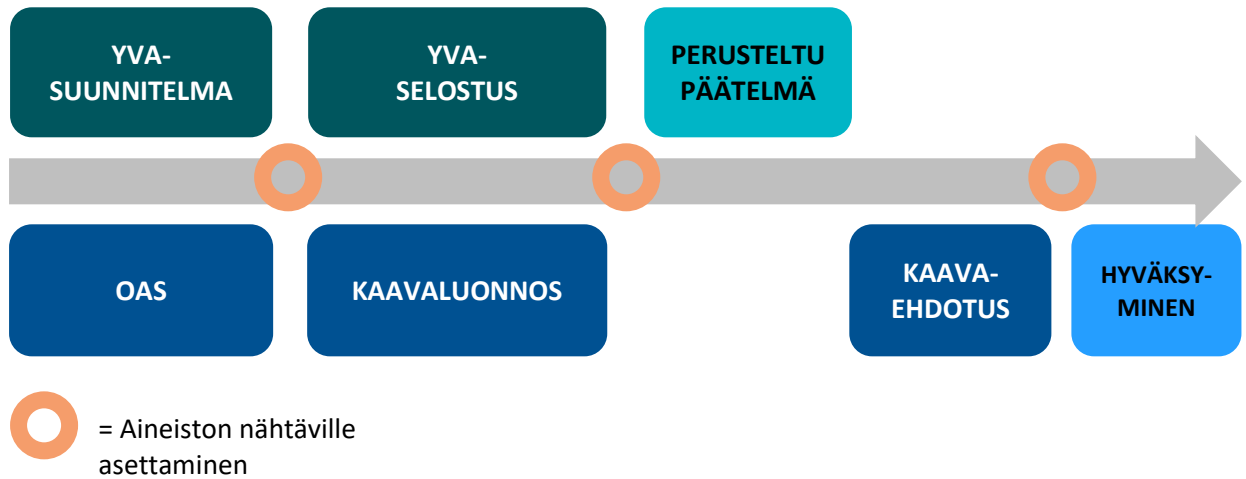
Kuva 14. Lähimmät toiminnassa, rakenteilla ja suunnitteilla olevat hankkeet.

6 SELVITYKSET JA VAIKUTUSTENARVIINTI

Tuulivoimapuistoa varten toteutetaan erillinen YVA-menettely YVA-lain mukaisesti (5.5.2017/252). Ympäristövaikutusten arviointi on osa tuulivoimahankkeen suunnittelua, kun hankkeeseen sisältyy vähintään 10 tuulivoimalaa tai kun teho ylittää 45 MW. YVA-menettely on prosessi, jonka tarkoituksena on tuottaa enemmän tietoa hankkeesta ja sen vaikutuksista. Menettelyn tuloksia hyödynnetään kaavoitusprosessissa. YVA-menettely ei täten ole lupamenettely.

YVA-prosessin yhteydessä arvioidaan kahden sijoitteluvaihtoehdon vaikutukset sekä sellaista vaihtoehtoa, jossa tuulivoimapuistoa ei rakenneta lainkaan. Tavoitteena on, että YVA- ja kaavoitusprosessi edistyvät samanaikaisesti ja että nähtäville asettaminen ja tiedotustilaisuudet sovitetaan yhteen. YVA-ohjelma sisältää kuvauksen alueesta ja sen nykytilasta sekä suunnitelluista selvityksistä. YVA-selostuksessa esitellään selvitysten tulokset sekä niiden perusteella tehty vaikutusten arviointi. YVA-menettelyn yhteysviranomaisena toimii Etelä-Pohjanmaan ELY-keskus, joka antaa myös lausunnon YVA-ohjelmasta sekä yhteysviranomaisen perustellun päätelmän YVA-selostuksesta. Osayleiskaava laaditaan YVA-menettelyn yhteydessä laadittujen selvitysten ja vaikutusten arviointien perusteella.

Kaavaehdotus laaditaan sen jälkeen, kun yhteysviranomaisen perusteltu päätelmä YVA-selostuksesta on vastaanotettu. YVA-selostuksen perustelupäätelmä vastaanotettiin kesä 2023 lopulla.



Kuva 105. Ympäristövaikutusten arviointimenettelystä säädetyn lain mukaan toteutettu YVA-menettely sekä maankäyttö- ja rakennuslain mukaan toteutettu kaavoitusmenettely sovitetaan yhteen nähtäville asettamisen osalta.

Kaavoituksessa hyödynnetään myös olemassa olevia selvityksiä/inventointeja sekä muuta valtakunnan ja maakunnan tason aineistoa.

Osayleiskaavan vaikutustenarviointi toteutetaan MRL:n 9 §:n ja MRA:n 1 §:n mukaisesti. Osayleiskaava laaditaan siten, että se täyttää yleiskaavan sisältövaatimukset (MRL 39 §) sekä tuulivoimaa koskevien osayleiskaavojen erityiset sisältövaatimukset (MRL 77b §).

7 OSALLISTUMINEN JA VUOROVAIKUTUS

Suunnittelusta, sen lähtökohdista ja tavoitteista on annettava tietoa niin, että osallisilla on mahdollisuus osallistua suunnitelman valmisteluun. Osallisille on myös annettava mahdollisuus arvioida suunnittelun vaikutuksia ja mahdollisuus ilmaista mielipiteensä suunnittelusta kirjallisesti tai suullisesti.

Osalliset, joiden asumiseen, työnteekoon tai muihin oloihin kaava saattaa huomattavasti vaikuttaa:

- Kaavan vaikutusalueen asukkaat, yritykset ja elinkeinonharjoittajat sekä virkistysalueiden käyttäjät.
- Kaavan vaikutusalueen maanomistajat ja -haltijat.

Yhteisöt, joiden toimialaa suunnittelussa käsitellään:

- Asukkaita edustavat yhteisöt, esim. asukasyhdistykset tai kylätoimikunnat
- Tiettyä etua tai tiettyä väestönryhmää edustavat yhteisöt, esim. luonnonsuojelu- ja metsästysyhdistykset
- Elinkeinoharjoittajia ja yrityksiä edustavat yhdistykset
- Erikoistehtäviä hoitavat yhteisöt, esim. energia- ja vesilaitokset (mm. Oy Herrfors Ab, Suomen Erillisverkot Oy, Ilmatieteen laitos, Finavia Oyj, Fingrid Oyj, Digita Oy, Ukkoverkot Oy, TeliaSonera

Finland Oyj, Elisa Oyj, DNA Oy, paikalliset radiotoimijat, Alusliikennepalvelu Bothnia VTS, Cinia Oy)

Viranomaiset, joiden toimialaa suunnittelussa käsitellään:

- Kunnan hallintoelimet ja asiantuntijatahot (esim. Pietarsaaren sosiaali- ja terveystoimi)
- Naapurikunnat Uudenkaarlepyyn kaupunki ja Kauhavan kaupunki
- Etelä-Pohjanmaan ELY-keskus (ympäristön ja luonnonvarojen sekä liikenteen ja infrastruktuurin vastuualue), Pohjanmaan ELY-keskus, Pohjanmaan liitto, Etelä-Pohjanmaan liitto, Pohjanmaan pelastuslaitos, Väylä, Liikenne- ja viestintävirasto Traficom, Pohjanmaan museo, Puolustusvoimat (Logistiikkarykmentti), LUKE, Metsähallitus, Metsäkeskus, Länsi- ja Sisä-Suomen Aluehallintovirasto.

Osallisilla on mahdollisuus mielipiteensä/muistutuksen lausumiseen osallistumis- ja arviointisuunnitelman, kaavaluonnoksen ja kaavaehdotuksen nähtävilläolon aikana. Nähtävilläolojen yhteydessä pyydetään lausunnot viranomaisilta, joiden toimialaa kaavoitus koskee. Viranomaisneuvotteluita järjestetään aloitusvaiheessa sekä ennen kaavaehdotuksen nähtävilläoloa. Prosessin kuluessa järjestetään tarvittaessa myös työneuvotteluita viranomaisten kanssa.

8 KAAVOITUSPROSESSIN VAIHEET JA PÄÄTÖKSENTEKO

Osayleiskaava-aineiston nähtävillä asettamisesta prosessin eri vaiheissa kuulutetaan paikallislehdissä sekä kunnan verkkosivustolla. Tässä yhteydessä osalliset voivat esittää mielipiteensä kaavasta suullisesti tai kirjallisesti.

Kaavoitusprosessi riippuu myös maakuntakaavan ohjausvaikutuksesta koskien alueellisesti merkittäviä tuulivoima-alueita.

KAAVOITUKSEN VIREILLETULO, KEVÄT 2021

ABO Energy Suomi Oy toimittaa osallistumis- ja arviointisuunnitelman (OAS) Pedersören kunnalle, joka päättää OAS:n nähtävillä asettamisesta.

OAS asetetaan nähtävillä kunnassa. Osalliset voivat jättää mielipiteensä OAS:sta. Aloitusvaiheen viranomaisneuvottelu järjestetään viranomaisten kanssa.

OSAYLEISKAAVAN LUONNOSVAIHE, ALKUVUOSI 2023

Laaditaan osayleiskaavan valmisteluaineisto, joka asetetaan nähtävillä 30 vuorokauden ajaksi. Osalliset ja kunnan asukkaat voivat esittää mielipiteensä kaavaluonnoksesta joko kirjallisesti tai suullisesti (MRA 30 §). Pyydetään viranomaisten lausunto kaavasta ja palautteesta laaditaan kooste.

OSAYLEISKAAVAN EHDOTUSVAIHE, LOPPUVUOSI 2023 - LOPPUVUOSI 2024

Kun kaavaluonnoksesta saatu palaute on koottu ja yhteysviranomaisen on esittänyt perustellun päätelmänsä YVA-selostuksesta, järjestetään viranomaisneuvottelu.

Kaavaehdotus asetetaan nähtävillä vähintään 30 vuorokauden ajaksi. Osalliset ja kunnan asukkaat voivat esittää mielipiteensä kaavaehdotuksesta kirjallisesti kunnalle. Kaavaehdotuksesta pyydetään viranomaislausunnot.

OSAYLEISKAAVAN HYVÄKSYMINEEN, ALKUVUOSI 2025

Kaavaehdotuksesta saatuihin muistutuksiin ja lausuntoihin laaditaan perustellut vastineet. Pedersören kunnanvaltuusto päättää hyväksyä osayleiskaavan. Hyväksymispäätöksestä kuulutetaan.

9 YHTEYSTIEDOT

Pedersören kunta

Kaavoittaja
Anna-Karin Pensar
Puh. 06-7850 324, 044-7557 619
anna-karin.pensar@pedersore.fi

Posti- ja käyntiosoite:
Skrufvilankatu 2, 68910 Pännäinen
Puhelinvaihe: + 358 (0)6 785 0111
Sähköposti: pedersore.kommun@pedersore.fi



FCG Finnish Consulting Group Oy

Heidi Lusenius
Projektipäällikkö
Puh. +358 41 7306070
heidi.lusenius@fcg.fi



ABO Energy SuomiOy

ABO Energy Suomi Oy
Itämerentori 2, 11. krs.,
00180 Helsinki
<https://www.aboenergy.fi>

Vanhempi Projektijohtaja
Teuvo Raesalmi
Puh. +358 40 543 0865
teuvo.raesalmi@aboenergy.com

