

ABO WIND

PURMON TUULIVOIMAPUISTON OSAYLEISKAAVA

20.4.2021, päivitetty 17.5.2023

OSALLISTUMIS- JA ARVIOINTISUUNNITELMA

17.5.2023

SISÄLLYSLUETTELO

1	OSALLISTUMIS- JA ARVIOINTISUUNNITELMAN TARKOITUS	1
2	HANKKEEN KUVAUS	1
3	KAAVOITUKSEN TAVOITTEET	1
4	SUUNNITTELUALUEEN SIJAINTI	1
5	KAAVOITUKSEN LÄHTÖKOHDAT	3
5.1	VALTAKUNNALLISET ALUEIDENKÄYTTÖTAVOITTEET	3
5.2	MAAKUNTAKAAVA	4
5.3	YLEISKAAVAT	7
5.4	ASEMAKAAVAT	9
5.5	RAKENNUSJÄRJESTYS	9
5.6	LUONNONOLOSUHTEET	9
5.6.1	PINTA- JA POHJAVEDET	9
5.6.2	LUONNONYMPÄRISTÖ	9
5.6.3	MAA- JA KALLIOPERÄ	11
5.7	YHDYSKUNTARAKENNE	12
5.8	KULTTUURIYMPÄRISTÖ	12
5.9	MUUT TUULIVOIMAHANKKEET	13
6	SELVITYKSET JA VAIKUTUSTENARVIOINTI	14
7	OSALLISTUMINEN JA VUOROVAIKUTUS	15
8	KAAVOITUSPROSESSIN VAIHEET JA PÄÄTÖKSENTEKO	16
9	YHTEYSTIEDOT	17

17.5.2023

PURMON TUULIVOIMAPUISTON OSAYLEIS- KAAVA

1 OSALLISTUMIS- JA ARVIOINTISUUNNITELMAN TARKOITUS

Maankäyttö- och rakennuslain (MRL) 63 § mukaan osallistumis- ja arviointisuunnitelmassa tulee kertoa kaavoituksen päätavoitteet, suunnittelun eteneminen, osallistumismahdollisuudet sekä aika-
taulu. Osallistumis- ja arviointisuunnitelmaan sisältyy myös kuvaus kaavoituksen lähtökohdista ja sel-
vityksistä sekä kaavan vaikutuksista.

Osallistumis- ja arviointisuunnitelmaa voidaan tarvittaessa täydentää kaavoituksen aikana.

2 HANKKEEN KUVAUS

ABO WIND Oy suunnittelee tuulivoimapuistoa Pedersören kunnan lounaisosiin, Uudenkaarlepyyn
kunnanrajan tuntumaan. Kaavoituksen yhteydessä selvitetään mahdollisuutta rakentaa 44 tuulivoi-
malaa, joiden kokonaiskorkeus on 300 metriä ja ominaisteho vähintään 6 MW tuulivoimalaa kohden.
Tuulivoimapuiston kokonaisteho olisi täten vähintään 264 MW.

Kaavoitusprosessin alussa laaditaan tuulivoimapuiston sijoitussuunnitelma. Sijoittelu suunnitellaan
alueen luonto-olosuhteet, melu- ja välkeanalyysien tulokset sekä tuotannon optimointi huomioiden.
Tavoitteena on rakentaa tuulivoimapuisto, joka on tuotannollisesti kilpailukykyinen.

3 KAAVOITUKSEN TAVOITTEET

Kunnanhallitus hyväksyi ABO WIND Oy:n aluetta koskevan kaavoitushakemuksen 14.12.2020 318 §.

Osayleiskaavan tavoitteena on mahdollistaa tuulivoimapuiston rakentaminen. Tuulivoimapuistoon
kuuluu tuulivoimaloiden lisäksi myös sisäinen tieverkosto, maakaapelit sekä sähköasema.

Suunnittelun tavoitteena on mahdollistaa tuulivoimapuiston rakentaminen alueen luonto-olosuhtei-
den erityispiirteet huomioiden sekä vähentää rakentamisen mahdollisia kielteisiä ympäristövaikutuk-
sia.

Kaavoituksen yhteydessä huomioidaan muut kaava-alueen maankäyttötavoitteet sekä kaavoituspro-
sessin aikana mahdollisesti ilmenevät suunnittelutavoitteet.

Tuulivoimapuiston rakentamisen tavoite perustuu Suomen ilmastopoliittisten tavoitteiden edistämi-
seen. Suomessa tavoitellaan tuulivoimatuotannon lisäämistä 9 TWh:n tasolle vuoteen 2025 men-
nessä. Vuonna 2019 Suomessa tuotettiin 6,14 TWh sähköä tuulivoimalla, joka vastaa 9 % Suomen säh-
kötuotannosta (Energiategollisuus 2020).

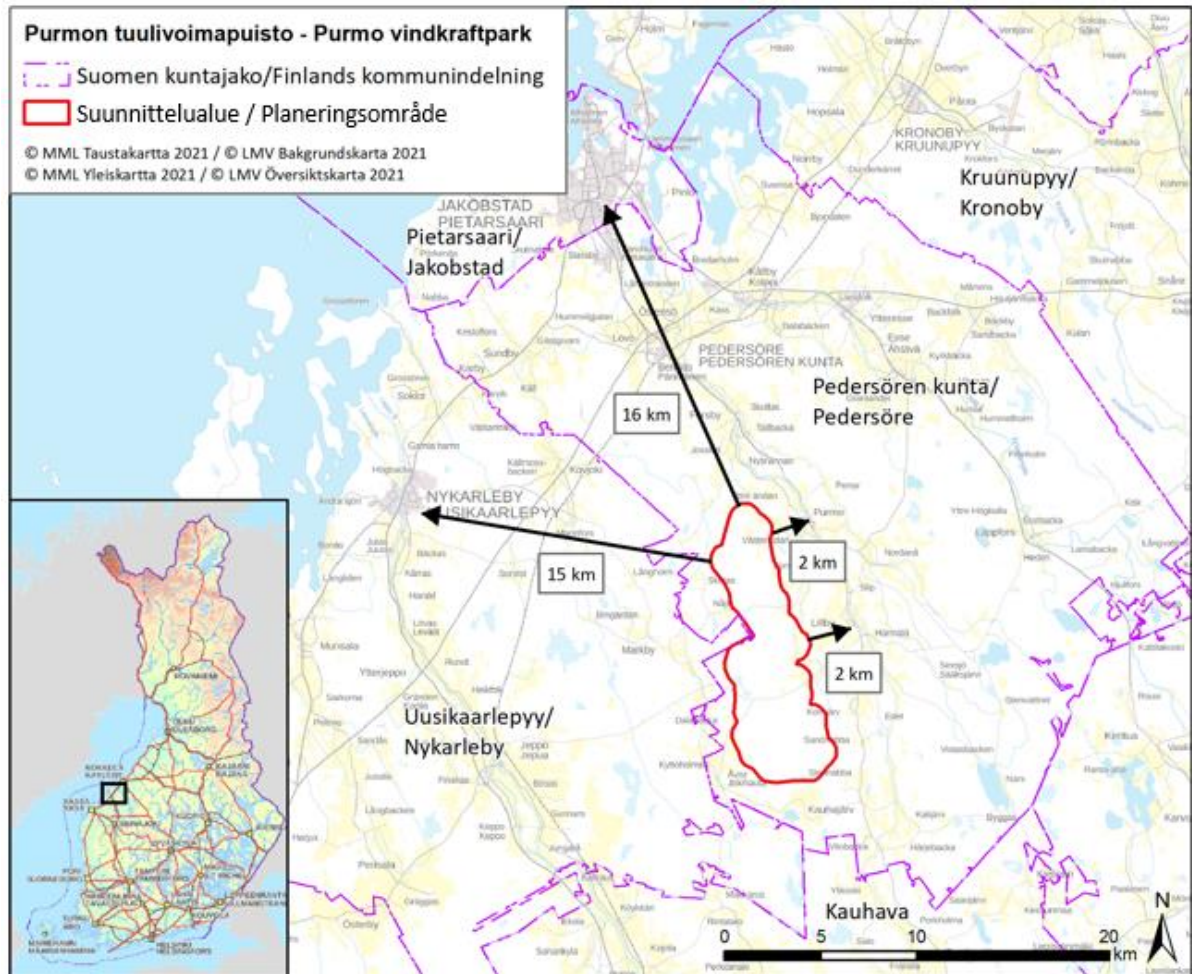
Osayleiskaava laaditaan siten, että sitä voidaan käyttää rakennusluvan myöntämisen perusteena
MRL:n 77a §:n mukaisesti. Osayleiskaava laaditaan oikeusvaikutteisena ja sen hyväksyy Pedersören
kunnanvaltuusto.

4 SUUNNITTELUALUEEN SIJAINTI

Suunnittelualueen koko on n. 5 080 hehtaaria. Suunnittelualue sijaitsee n. 2 km Sisbackan ja Lillbyn
länsipuolella. Pännäisten kuntakeskus sijaitsee n. 6 km:n etäisyydellä suunnittelualueen pohjoispuo-
lella. Suunnittelualue rajautuu Uudenkaarlepyyn kunnanrajaan. Suunnittelualue on

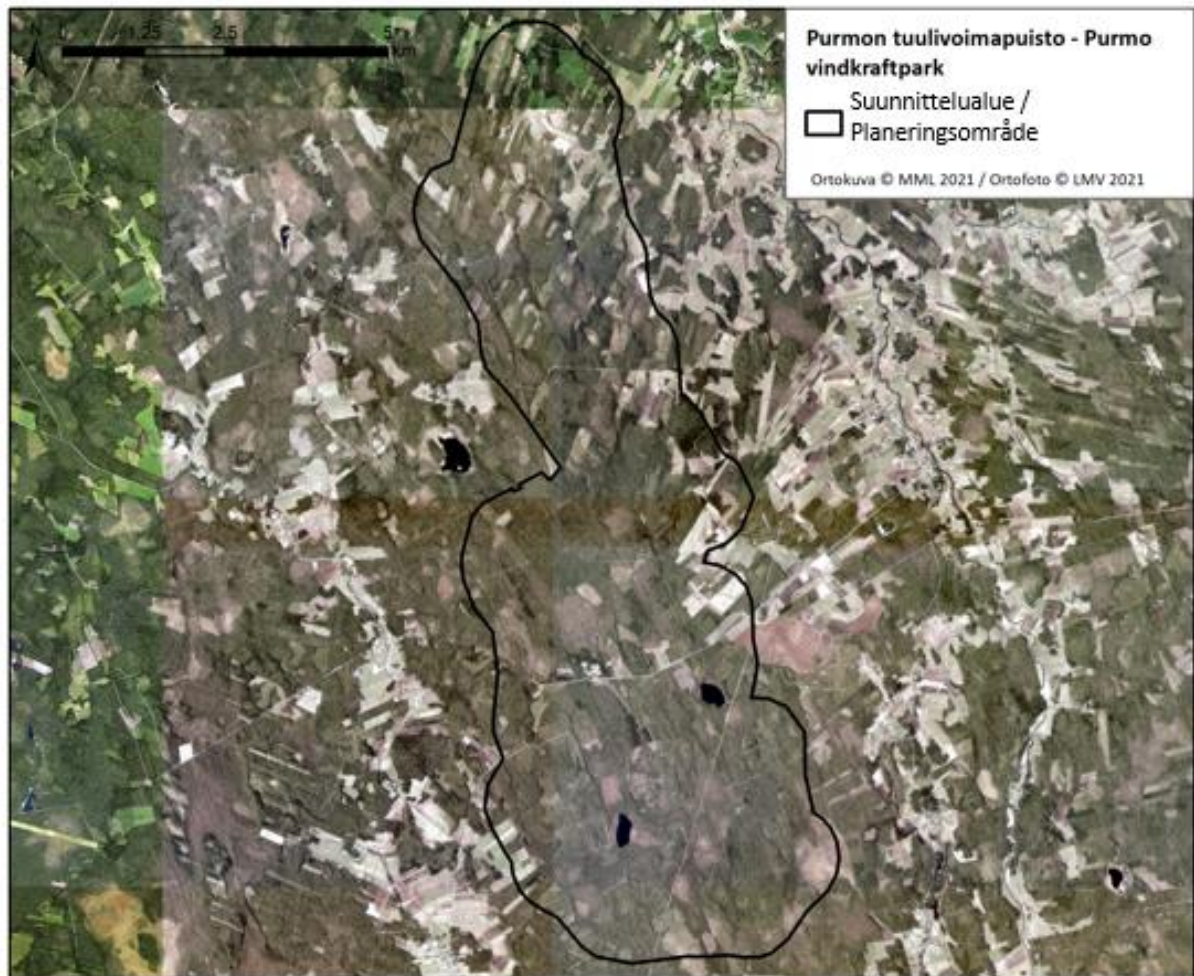
17.5.2023

metsätalouduskäytössä ja alueella on olemassa olevia metsäteitä. Hankeomistaja on solminut maankäyttösopimukset alueen maanomistajien kanssa.



Kuva 1. Suunnittelualueen sijainti.

17.5.2023



Kuva 2. Ilmakuva suunnittelualueesta.

5 KAAVOITUKSEN LÄHTÖKOHDAT

5.1 VALTAKUNNALLISET ALUEIDENKÄYTTÖTAVOITTEET

Valtakunnalliset alueidenkäyttötavoitteet ovat osa suunnittelujärjestelmää. Valtakunnalliset alueidenkäyttötavoitteet tulee huomioida maakuntatason suunnittelussa ja muussa alueiden suunnittelussa siten, että niiden saavuttamista edistetään. Alla esitetään valtakunnalliset tavoitteet, jotka koskevat tätä osayleiskaavaa.

TOIMIVAT YHDYSKUNNAT JA KESTÄVÄ LIKKUMINEN

Edistetään koko maan monikeskuksista, verkottuvaa ja hyvin yhteyksiin perustuvaa aluerakennetta, ja tuetaan eri alueiden elinvoimaa ja vahvuuksien hyödyntämistä. Luodaan edellytykset elinkeino- ja yritystoiminnan kehittämiseksi sekä väestökehityksen edellyttämälle riittävälle ja monipuoliselle asuntotuotannolle.

Luodaan edellytykset vähähiiliselä ja resurssitehokkaalle yhdyskuntakehitykselle, joka tukeutuu ensisijaisesti olemassa olevaan rakenteeseen.

17.5.2023

TERVEELLINEN JA TURVALLINEN ELINYMPÄRISTÖ

Varaudutaan sään ääri-ilmiöihin ja tulviin sekä ilmastomuutoksen vaikutuksiin. Uusi rakentaminen sijoitetaan tulvavaara-alueiden ulkopuolelle tai tulvariskien hallinta varmistetaan muutoin.

Ehkäistään melusta, tärinästä ja huonosta ilmanlaadusta aiheutuvia ympäristö- ja terveyshaittoja.

Haitallisia terveysvaikutuksia tai onnettomuusriskejä aiheuttavien toimintojen ja vaikutuksille herkempien toimintojen välille jätetään riittävän suuri etäisyys tai riskit hallitaan muulla tavoin.

Otetaan huomioon yhteiskunnan kokonaisturvallisuuden tarpeet, erityisesti maanpuolustuksen ja rajavalvonnan tarpeet ja turvataan niille riittävät alueelliset kehittämisedellytykset ja toimintamahdollisuudet.

ELINVOIMAINEN LUONTO- JA KULTTUURIYMPÄRISTÖ SEKÄ LUONNONVARAT

Huolehditaan valtakunnallisesti arvokkaiden kulttuuriympäristöjen ja luonnonperinnön arvojen turvaamisesta.

Edistetään luonnon monimuotoisuuden kannalta arvokkaiden alueiden ja ekologisten yhteyksien säilymistä.

Huolehditaan virkistyskäyttöön soveltuvien alueiden riittävydestä sekä viheralueverkoston jatkuvuudesta.

Luodaan edellytykset bio- ja kiertotaloudelle sekä edistetään luonnonvarojen kestävää hyödyntämistä. Huolehditaan maa- ja metsätalouden kannalta merkittävien yhtenäisten viljely- ja metsäalueiden sekä saamelaiskulttuurin ja -elinkeinojen kannalta merkittävien alueiden säilymisestä.

UUSIUTUMISKYKYINEN ENERGIAHUOLTO

Varaudutaan uusiutuvan energian tuotannon ja sen edellyttämien logististen ratkaisujen tarpeisiin. Tuulivoimalat sijoitetaan ensisijaisesti keskitetysti usean voimala yksiköihin.

Turvataan valtakunnallisen energiahuollon kannalta merkittävien voimajohtojen ja kaukokuljettamiseen tarvittavien kaasuputkien linjaukset ja niiden toteuttamismahdollisuudet. Voimajohtolinjauksissa hyödynnetään ensisijaisesti olemassa olevia johtokäytäviä.

5.2 MAAKUNTAKAAVA

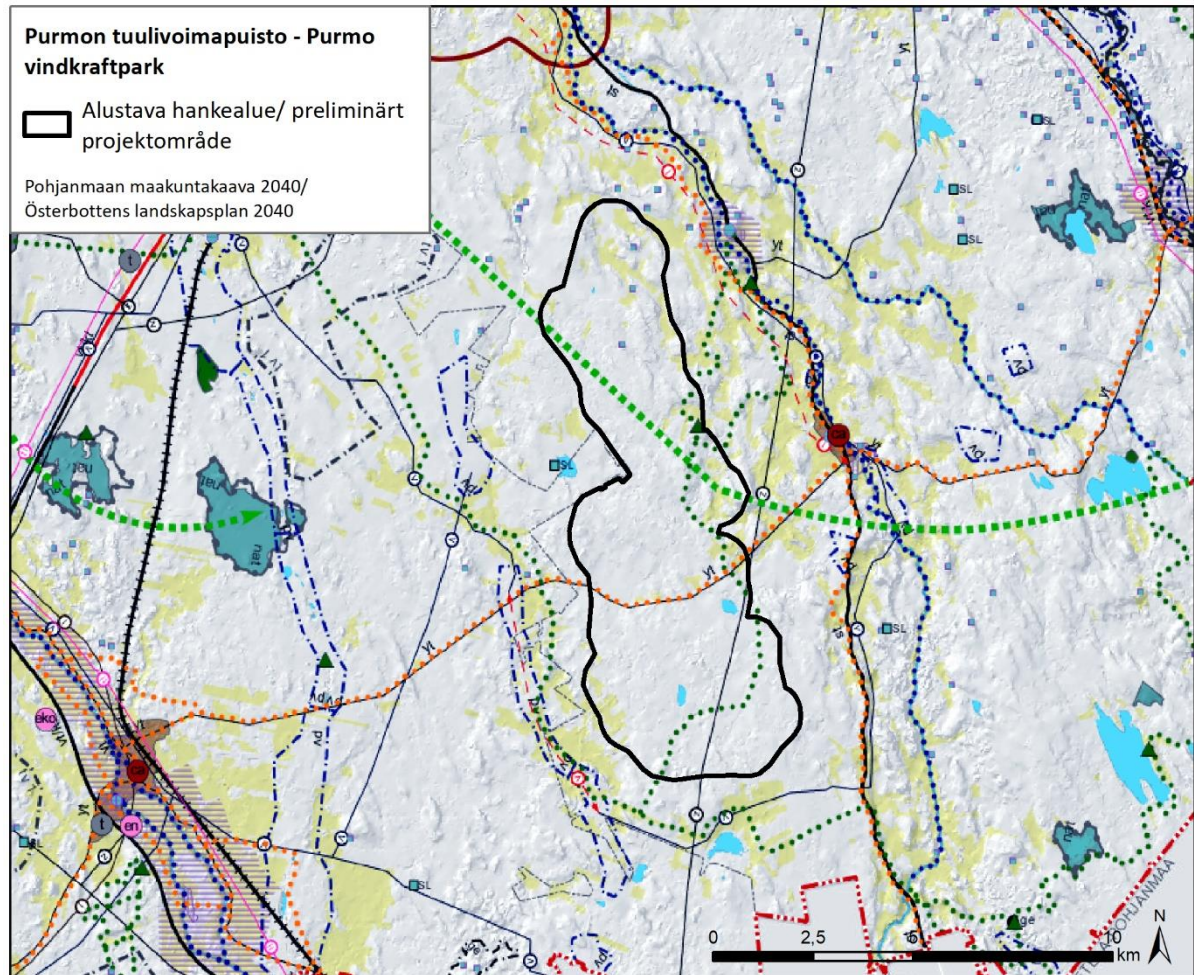
Suunnittelualueella on voimassa Pohjanmaan maakuntakaava 2040, joka tuli voimaan syksyllä 2020. Maakuntakaava on koko maakunnan ja sen yhdyskuntatoiminnat kattava ns. kokonaismaakuntakaava. Kunnan kaavoituksen ja alueidenkäytön yhteydessä maakuntakaava ohjaa yleiskaavoitusta.

Pohjanmaan maakuntakaavassa on osoitettu seuraavia suunnittelualuetta koskevia merkintöjä:

Merkintä	Selitys
■ ■	Ekologinen yhteystarve, Pietarsaari–Lillby–Teerijärvi
yt	Yhdystie 7390
● ●	Ohjeellinen pyöräilyreitti
● ●	Ohjeellinen ulkoilureitti, Åvist–Fagerbacka sekä Fagerbackan vaellusreitti
▲	Virkistys-/matkailukohde, Fagerbackan karjamajakylä

17.5.2023

— (z)	Voimajohto
■	Muinaisjäännöskohde



Kuva 3. Purmon suunnittelualue suhteessa Pohjanmaan maakuntakaavaan 2040.

Suunnittelualueen ulkopuolelle on osoitettu pohjavesimerkintöjä, taajamatoimintojen alue, lähialvelukeskus (Lillby) sekä kulttuuriarvoja. Kulttuuriarvot koostuvat maakunnallisesti sekä valtakunnallisesti arvokkaista kulttuuriympäristöistä (RKY).

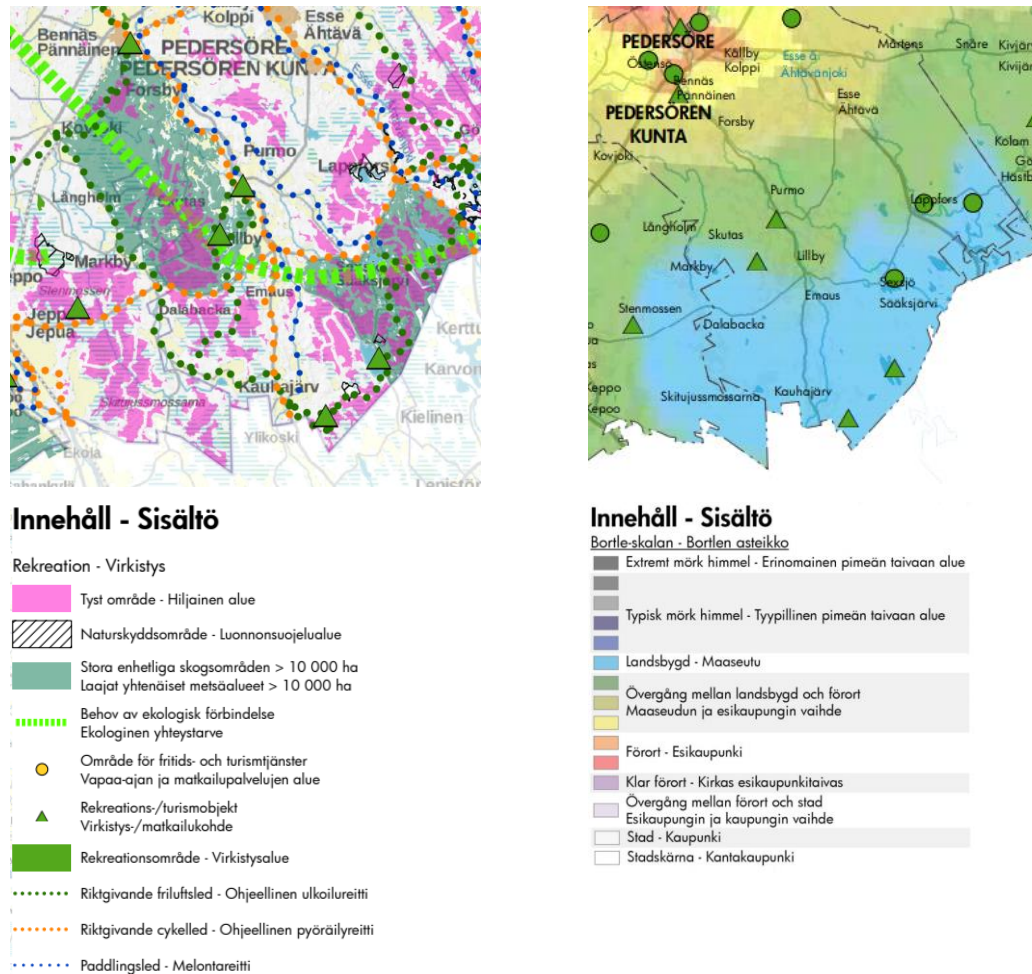
Pohjanmaan maakuntakaavaan 2040 sisältyy myös yleisiä koko kaava-aluetta koskevia suunnittelumääräyksiä. Yleiset määräykset, jotka voivat koskea tuulivoimahanketta:

- **Happamia sulfaattimaita koskeva yleinen suunnittelumääräys.** Maankäytön suunnittelun tulee perustua riittävään tietoon happamien sulfaattimaiden sijainnista ja laadusta sekä niiden aiheuttamista riskeistä. Uusi toiminta tulee sijoittaa niin, että vältetään lisäämstä kuivaustarvetta erityisesti kaikkein ongelmallisimmilla alueilla.
- **Hiljaisia alueita koskeva yleinen suunnittelu-suositus.** Maankäyttöä ja toimenpiteitä suunniteltaessa ja toteutettaessa tulee teemakartalla osoitetut hiljaiset alueet sekä niiden lähialueet huomioida siten, että mahdollistetaan luonnon äänistä ja hiljaisuudesta nauttiminen.

17.5.2023

Taajamissa tai niiden läheisyydessä olevien virkistysalueiden osalta hiljaisuuden kokeminen tulee suhteuttaa ympäröivien toimintojen luonteeseen.

- **Pimeitä alueita koskeva yleinen suunnittelusuositus.** Pimeät alueet -teemakartalla esitetyillä tyypillisen pimeän taivaan alueen tai maaseututaivaan vyöhykkeillä sijaitsevien alueiden suunnittelussa ja kehittämisessä tulee kiinnittää huomiota pimeyden tarjoamaan elämystentiaaliin. Tällaisia alueita on Merenkurkun saariston ulko-osissa ja metsäalueilla Pedersören kunnan itäosissa.



Kuva 4. Otteet hiljaisen alueiden teemakartoista sekä valosaasteet.

Pohjanmaan liitto on laatinut selvityksen hiljaisista alueista vuonna 2016. Selvityksen perusteella rajattiin mahdollisia maakunnassa sijaitsevia hiljaisia luontoalueita. Pohjanmaan maakunnassa sijaitsevien hiljaisen alueiden määrittäminen perustuu aiempiin vastaaviin selvityksiin, koska hiljaisia alueita koskevaa yksiselitteistä määrittäystä ei ole olemassa. Hiljaisen alueiden teemakartalla esitetään sellaiset maa-alueet, joille ei melumallinnuksen mukaan kohdistu yli 35 dB:n melua.

Pimeillä alueilla tarkoitetaan sellaisia alueita, joille ihmisen aiheuttama valo ei kantaudu, eli alueita, joilla ei esiinny valosaasteita. Valosaasteeksi lasketaan etenkin yöllinen valaistus. Häikäisevä erilaisten valonheittimien aiheuttama valo sekä väärin kohdistettu valaistus koetaan erityisen häiritseväksi.

17.5.2023

Teemakartalla esitetään valosaasteet Bortle-asteikon avulla, joka kuvaa valosaasteiden määrän yöllisellä taivaalla. Maaseudulla horisontissa voidaan nähdä valosaastetta muutoin tummalla taivaalla.

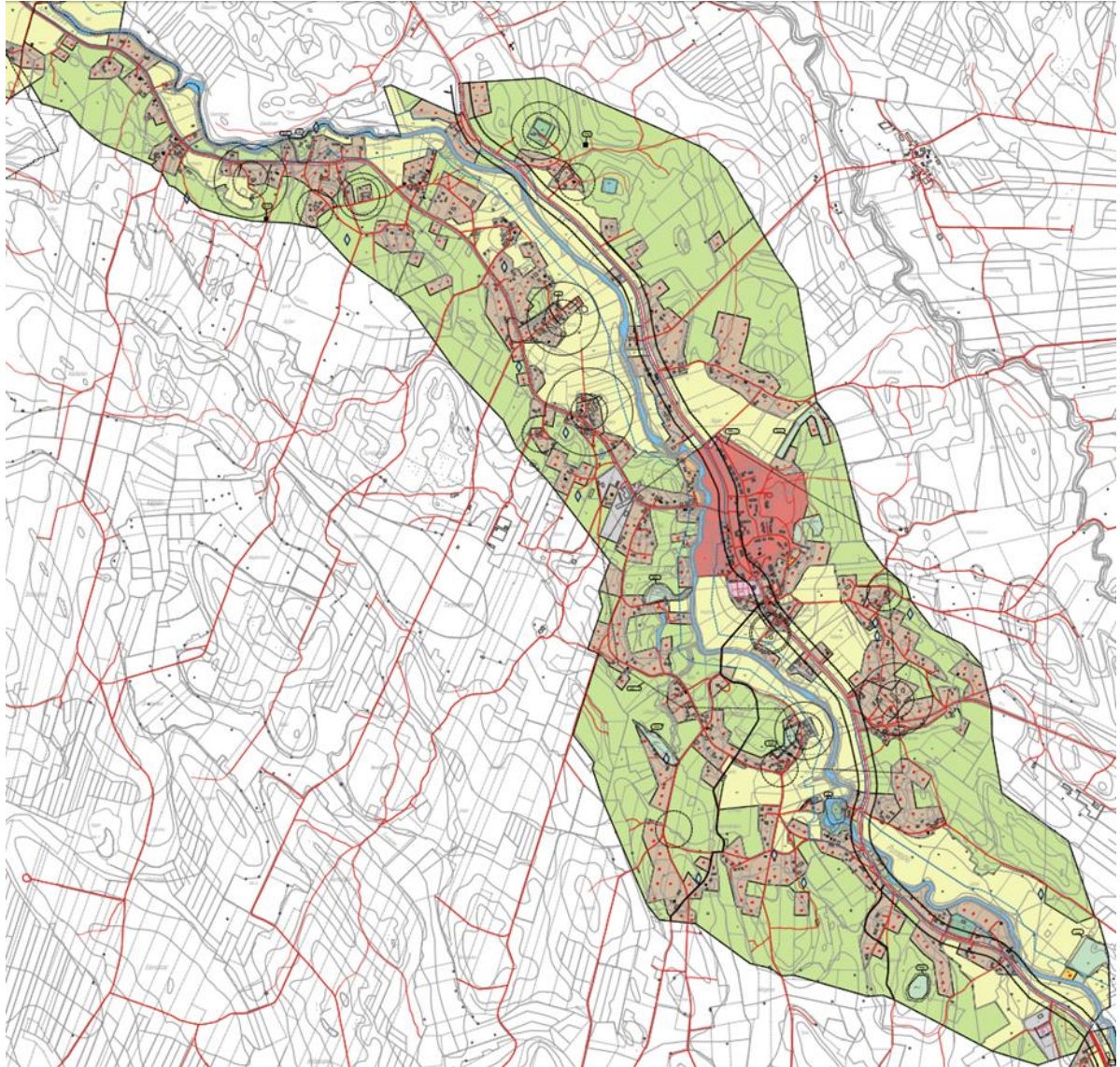
Pohjanmaan maakuntahallitus päätti syksyllä 2020 aloittaa Pohjanmaan maakuntakaavan 2050 laadinnan. Kyseisessä kaavassa huomioidaan myös tuulivoima, ja maakuntaliitto on aloittanut taustaselvitykset maakuntakaavan laadintaa varten. Alustavien suunnitelmien mukaan maakuntakaavan 2050 OAS laaditaan syksyn 2021 aikana ja tavoitteena on, että maakuntakaava hyväksytään vuonna 2024.

5.3 YLEISKAAVAT

Pedersören kunta on laatinut strategisen yleiskaavan 2030, jossa kuvataan kunnan visiota yhdyskuntarakennetta sekä palveluita koskien vuoteen 2030 mennessä sekä strategia näiden visioiden saavuttamiseksi. Strategisen yleiskaavan 2030 yhteydessä laaditun tuulivoimaselvityksen perusteella esitetiin myös kunnan mahdolliset tuulivoima-alueet. Kyseiseen tuulivoimaselvitykseen sisältyy myös suuri osa Purmon tuulivoimapuiston suunnittelualueesta.

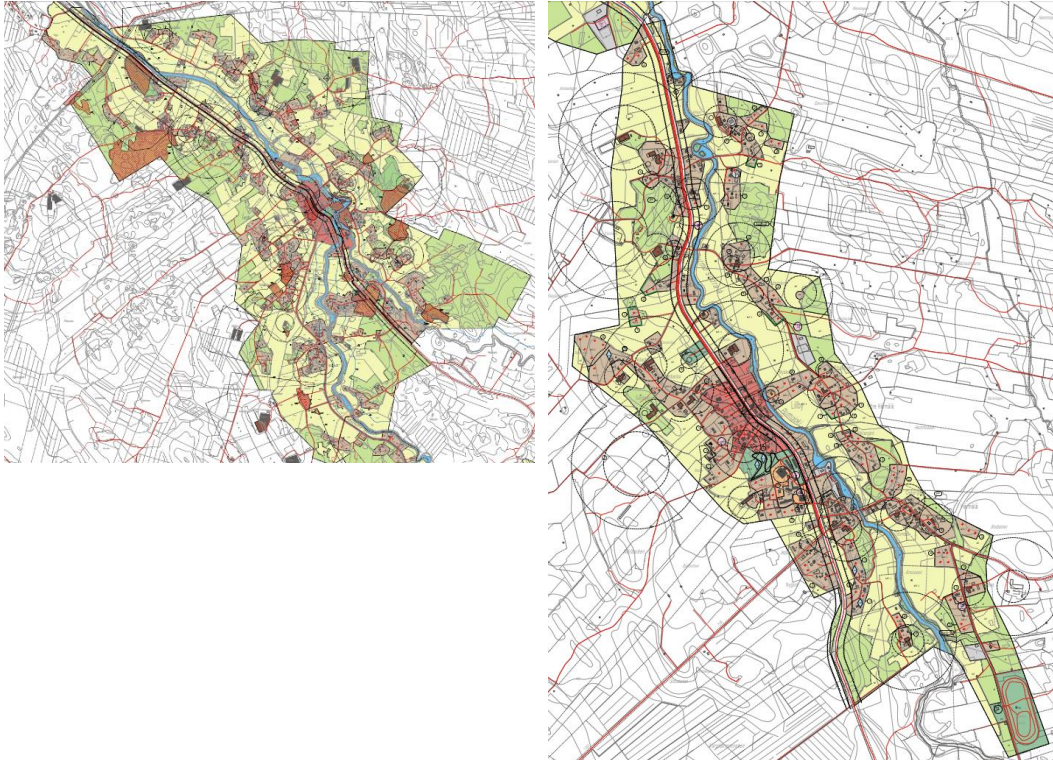
Suunnittelualueella ei ole voimassa olevia yleiskaavoja. Noin 1,7 km:n etäisyydellä, suunnittelualueen pohjoispuolella, sijaitsee Forsbyn yleiskaava. Suunnittelualueen pohjois- ja koillispuolella, lähimmillään n. 1,1 km:n etäisyydellä, on voimassa Ala-Purmon yleiskaava. Suunnittelualueen itäpuolella, n. 1,7 km:n etäisyydellä, on voimassa Lillbyn yleiskaava.

17.5.2023



Kuva 5 Ala-Purmon osayleiskaava sijaitsee suunnittelualan kaakkoispuolella, lähimmillään 1,1 km:n etäisyydellä.

17.5.2023



Kuva 6. Forsbyn yleiskaava sijaitsee 1,7 km:n etäisyydellä suunnittelualueen pohjoispuolella ja Lillbyn yleiskaava samalla etäisyydellä suunnittelualueen itäpuolella.

5.4 ASEMAKAAVAT

Suunnittelualueella ei ole voimassa olevia asemakaavoja. Lähin asemakaava sijaitsee Purmon keskustassa (Sisbacka).

5.5 RAKENNUSJÄRJESTYS

Pedersören rakennusjärjestyksen tarkistus hyväksyttiin 2018.

5.6 LUONNONOLOSUHTEET

5.6.1 PINTA- JA POHJAVEDET

Suunnittelualueella ei sijaitse pohjavesialueita. Lähimmät pohjavesialueet Marken ja Åvist sijaitsevat suunnittelualueen lounaispuolella.

5.6.2 LUONNONYMPÄRISTÖ

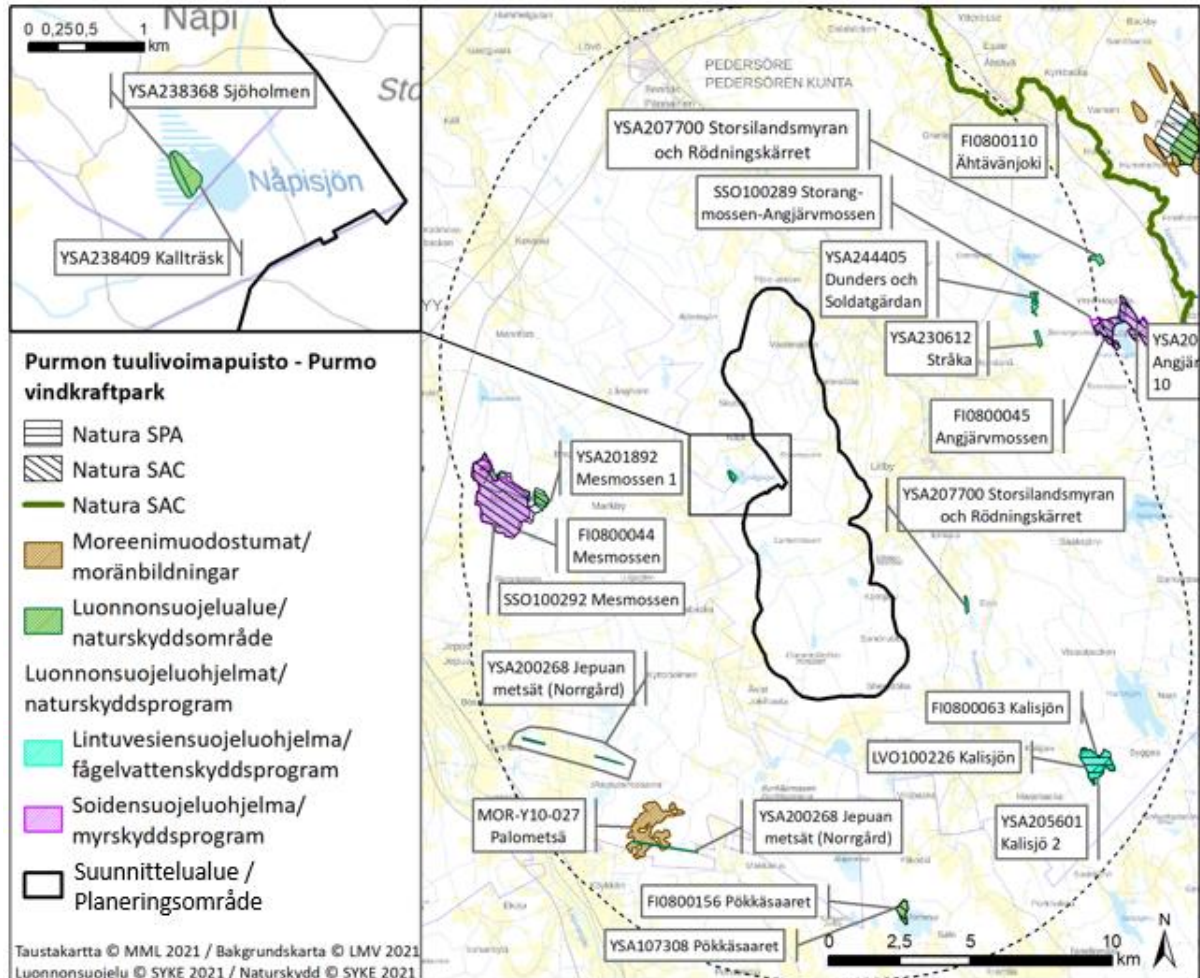
EU:n Natura 2000 -verkosto on perustettu biologisen monimuotoisuuden säilyttämiseksi Euroopassa. Verkosto suojelee luontodirektiivissä mainittujen luontotyyppien ja lajien elinympäristöjä.

Suunnittelualueen länsipuolella sijaitsee Mesmossenin (FI0800044) kaksiosainen Natura 2000 -alue. Alue on suojeltu luontodirektiivin perusteella (erilaisia soita sekä liito-oravan esiintyminen). Suunnittelualueen koillispuolella sijaitsee Passmossenin (FI0800046) Natura 2000 -alue. Alue on suojeltu luontodirektiivin perusteella (aapasuo). Suunnittelualueen itäpuolella sijaitsee Angjärvmossenin (FI0800045) Natura 2000 -alue, joka on suojeltu luontodirektiivin perusteella (humuspitoinen järvi ja

17.5.2023

suo sekä saukon esiintyminen). Suunnittelualan kaakkoispuolella sijaitsee Kalisjönin (FI0800063) Natura 2000 -alue, joka on suojeltu lintudirektiivin perusteella. Alueen lintukanta on edustava ja sisältää mm. useita pohjoisia lajeja.

Yksityisiä suojelualueita sijaitsee yllä mainittujen Natura 2000 -alueiden yhteydessä, mutta pienempiä alueita sijaitsee myös suunnittelualan ympäristössä. Sjöholmenin yksityinen suojelualue sijaitsee Nåpisjönin vieressä, reilun kilometrin etäisyydellä suunnittelualueesta.



Kuva 7. Natura 2000 -alueet sekä yksityiset suojelualueet suunnittelualan lähistöllä.

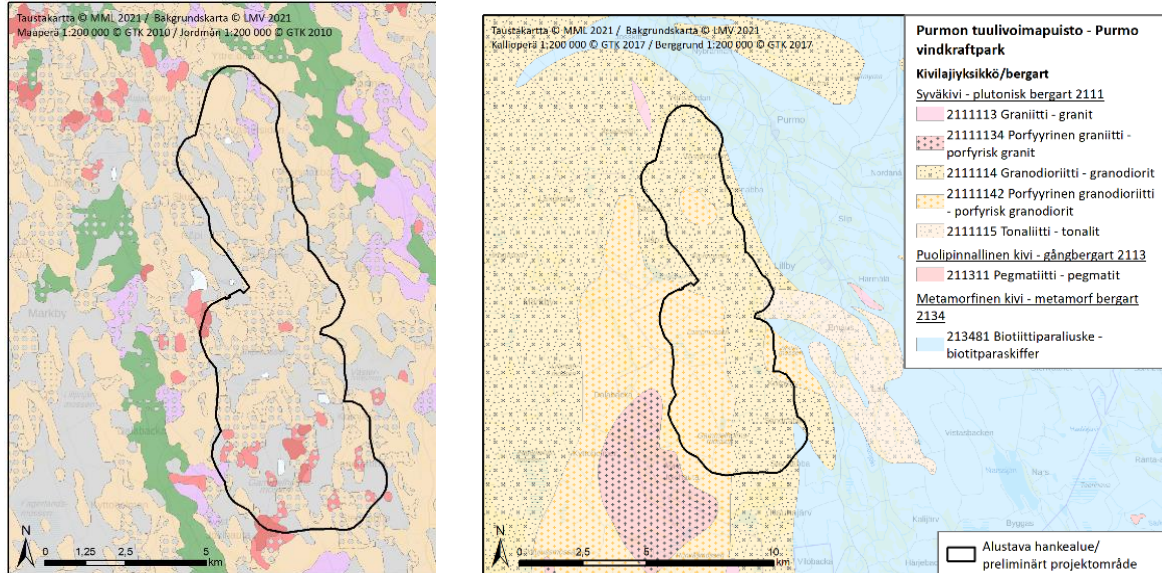
FINIBA- ja IBA-alueet ovat valtakunnallisesti ja kansainvälisesti tärkeitä lintualueita. Lähimmät tärkeät lintualueet sijaitsevat rannikolla suunnittelualan luoteis- ja pohjoispuolella sekä Evijärvellä suunnittelualan itäpuolella.

Suunnittelualan välittömässä läheisyydessä ei ole luonnonsuojeluohjelmiin kuuluvia alueita. Soidensuojeluohjelmaan kuuluvia kohteita sijaitsee Mesmossenin ja Angjärvmossenin Natura 2000 -kohteiden yhteydessä. Lintuvesien suojeluohjelmaan kuuluvia alueita sijaitsee Kalisjönin Natura 2000 -kohteen yhteydessä sekä Evijärven kunnassa ja Särkijärvellä.

17.5.2023

5.6.3 MAA- JA KALLIOPERÄ

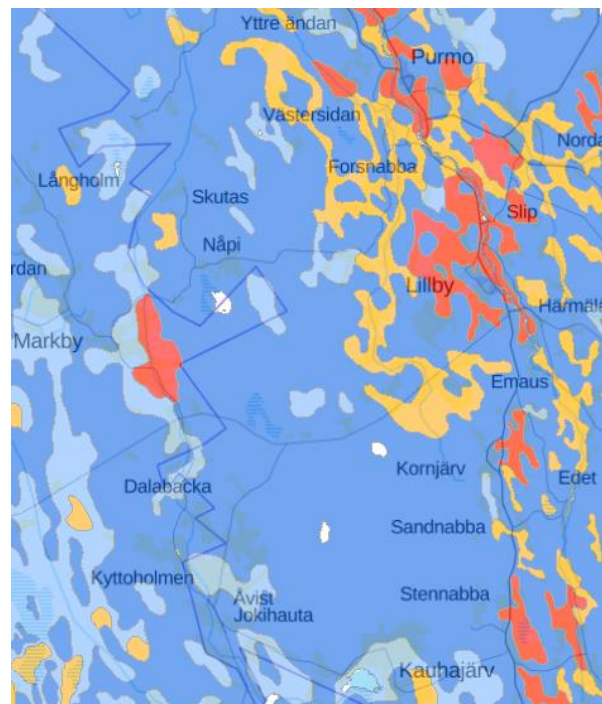
Suunnittelualue koostuu suurilta osin ojittamattomasta metsämaasta, ja maaperä koostuu suurimaksi osaksi turvemaasta tai sekalajitteisista maa-aineista. Suunnittelualueella sijaitsee joitakin ojittamattomia suoalueita, jotka on osoitettu kosteikoiksi.



Kuva 8. Alueen maa- ja kallioperä (GTK 2020). Alla kartta happamien sulfaattimaiden esiintymisestä mittakaavassa 1:250 000

Suurimpaan osaan suunnittelualueetta ei kohdistu riskiä happamien sulfaattimaiden esiintymisestä. Sinisillä merkityillä alueilla todennäköisyys on erittäin pieni tai pieni. Oranssilla merkityillä alueella esiintymisen todennäköisyys on kohtalainen. Happamat sulfaattimaat tulee huomioida maarakennustöiden yhteydessä.

Suunnittelualueen kallioperä koostuu granodioriitista ja porfyrisesta granodioriitista.



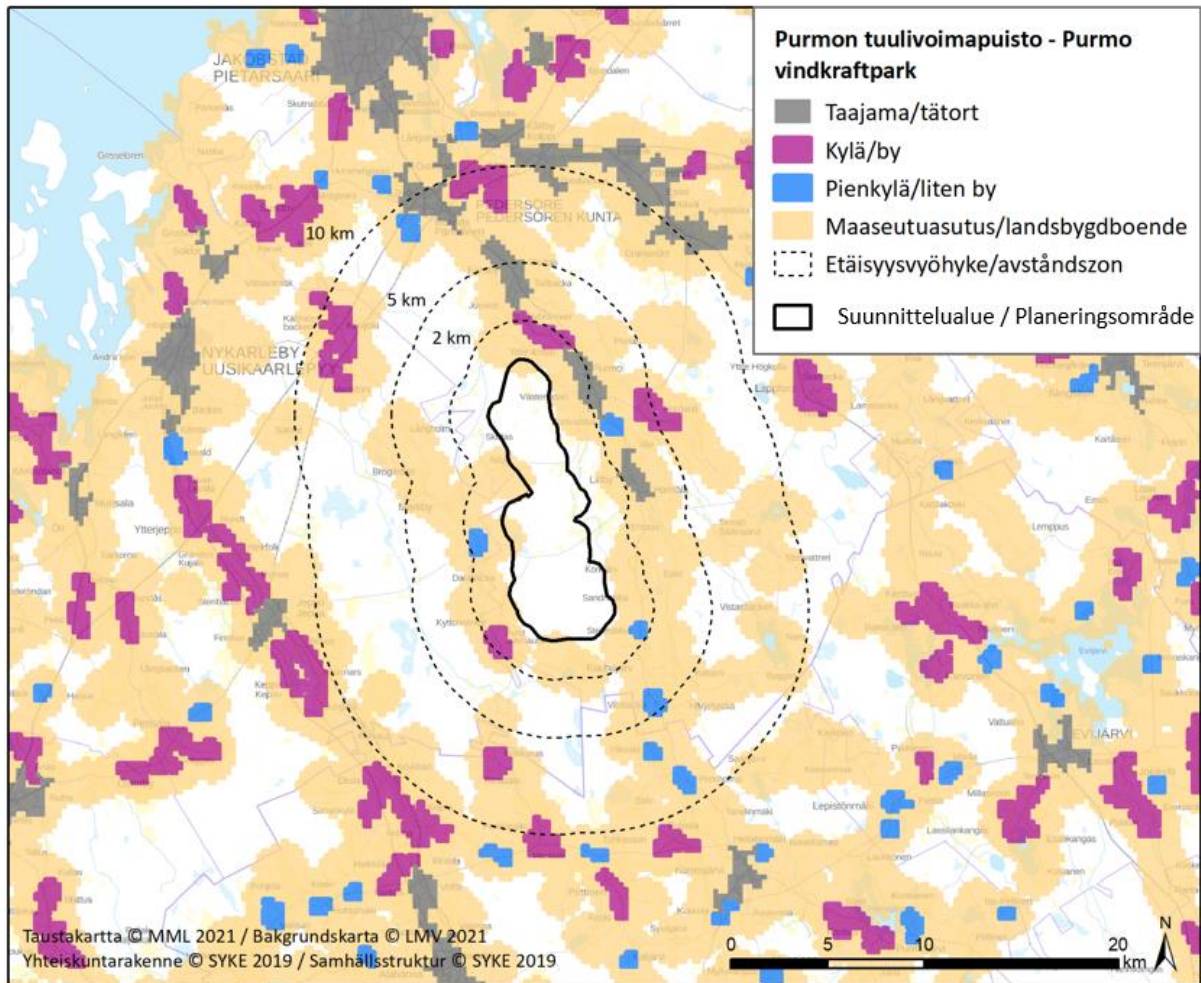
Kuva 9. Kartta happamien sulfaattimaiden esiintymisestä mittakaavassa 1:250 000

17.5.2023

5.7 YHDYSKUNTARAKENNE

Suunniteltu tuulivoimapuisto sijaitsee Pedersören kunnan lounaisosissa, Pännäisten kuntakeskuksen eteläpuolella. Suunnittelualue rajautuu Uudenkaarlepyyn kaupunkiin. Suunnittelualueen eteläpuolella sijaitsee Etelä-Pohjanmaan maakunta ja Kauhavan kaupunki.

Suomen Ympäristökeskuksen yhdyskuntarakennekartan mukaan Purmo ja Lillby on luokiteltu taajamiksi. Kyliksi on luokiteltu Nybrännan, Nordanå ja Åvist. Markby, Forsnabba ja Sandnabba on luokiteltu pienkyliksi.



Kuva 10. Suunnittelualue suhteessa ympäröivään yhdyskuntarakenteeseen.

5.8 KULTTUURIYMPÄRISTÖ

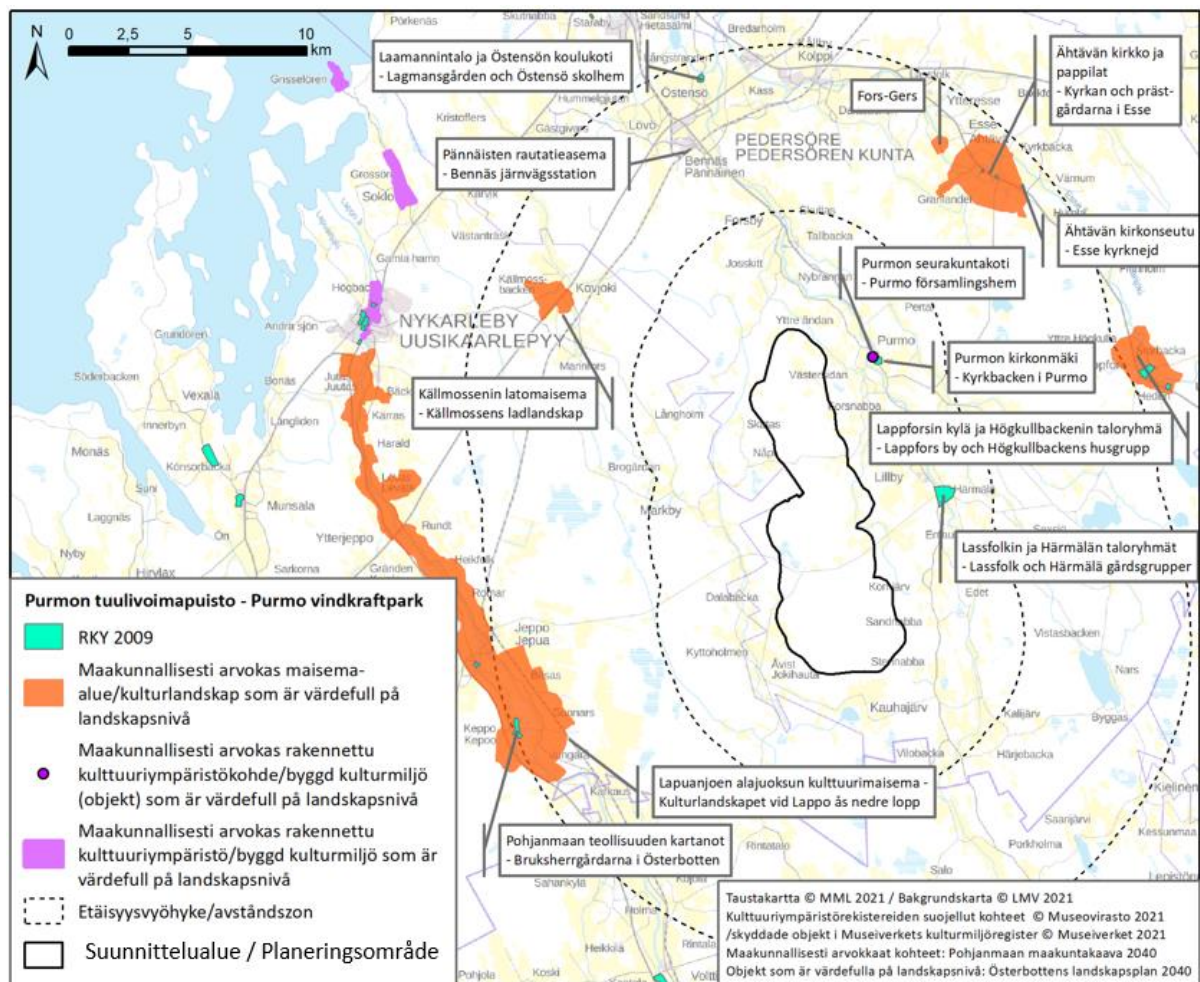
10 kilometrin säteellä suunnittelualueesta ei sijaitse valtakunnallisesti arvokkaita maisema-alueita. Lähin valtakunnallisesti arvokas maisema-alue on Lapuan–Kauhavan alajoki, joka sijaitsee yli 20 kilometrin etäisyydellä suunnittelualueen eteläpuolella.

Maakunnallisesti arvokkaat kulttuuriympäristöt on päivitetty Pohjanmaan maakuntakaavan 2040 yhteydessä. Suunnittelualueen läheisyydessä, 1,3 kilometrin etäisyydellä pohjoisessa, sijaitsee Purmon kirkkoympäristö. 10 kilometrin säteellä suunnittelualueesta sijaitsee myös Ähtävän kirkonseutu koillisessa, Lapuanjoen alajuoksun kulttuurimaisema lounaassa sekä Källmossenin latomaisema

17.5.2023

luoteessa. Kyseessä olevat kohteet sijaitsevat kaikki kauempana, noin 8–9,5 kilometrin etäisyydellä suunnittelualueesta.

Suunnittelualueen läheisyydessä sijaitsevia valtakunnallisesti arvokkaita kulttuuriympäristöjä, eli RKY 2009 -kohteita, ovat Purmon kirkonmäki sekä Lassfolkin ja Härmälän taloryhmät. Purmon kirkko ja kellotapuli ovat Pohjanmaalle 1700-luvun lopulla perustetun kappeliseurakunnan ensimmäiset. Kirkko, kellotapuli ja pappila muodostavat Purmon kirkonkylän vanhan ytimen. Lassfolk ja Härmälä muodostavat osan varhain rakennetusta maatalouskylästä Purmonjoen varrella. Paikkakunta vaurastui tervanpolton ansiosta. Rakennuskanta koostuu pohjalaisista maataloista, joissa on kaksi tai puoli-toista kerrosta. Lassfolkin tilalla on suuri rakennushistoriallinen merkitys. Yli 8 kilometrin etäisyydellä suunnittelualueen pohjoispuolella sijaitsee myös Pännäisten rautatieasema, joka edustaa tyyliltään uusrenessanssia. Rakennuksen alkuperäiset piirteet ovat säilyneet pohjalaisen rautatien rakentamisen ajalta (1885). Aseman läheisyydessä sijaitseva laaja asuntoalue on pääosin peräisin samalta aikakaudelta.



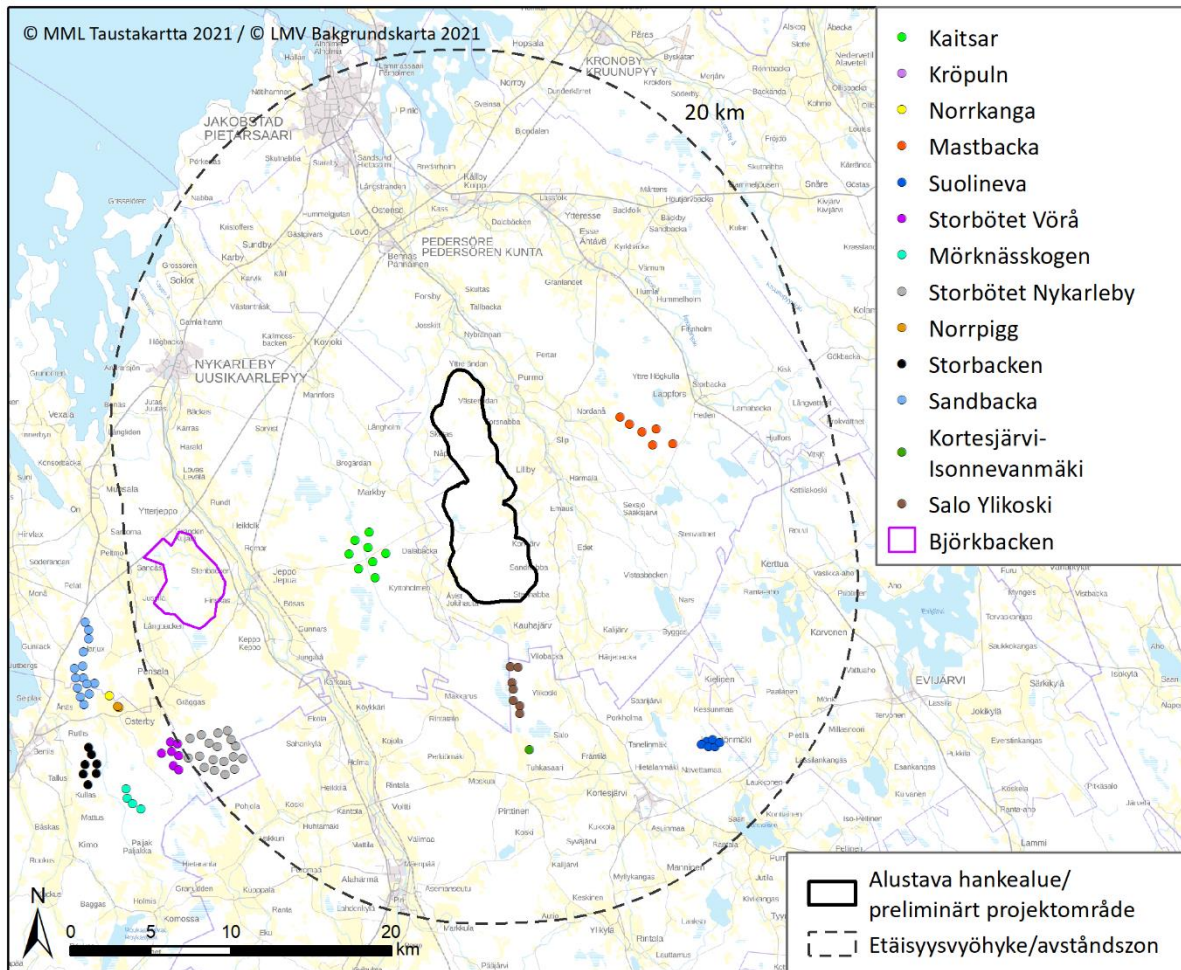
Kuva 11. Maakunnallisesti ja valtakunnallisesti arvokkaat rakennetut kulttuuriympäristöt (RKY 2009).

5.9 MUUT TUULIVOIMAHANKKEET

20 kilometrin etäisyydellä Purmon suunnittelualueesta sijaitsee viisi eri vaiheissa olevaa tuulivoimapaistoa.

17.5.2023

Lähimmät hankkeet ovat Kaitсар (4 km) ja Björkbacken (14 km) Uudessakaarlepyyssä, Salo–Ylikoski suunnittelualueen eteläpuolella (4,1 km) sekä Mastbacka suunnittelualueen itäpuolella (8,0 km).



Kuva 12. Lähimmät toiminnassa, rakenteilla ja suunnitteilla olevat hankkeet (Tuulivoimayhdistys 03/2021).

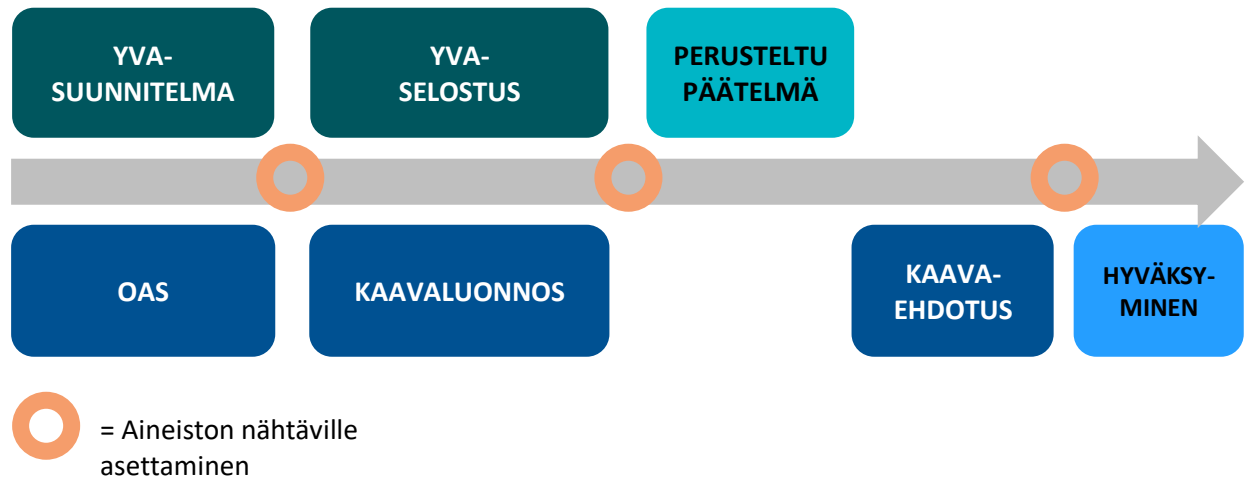
6 SELVITYKSET JA VAIKUTUSTENARVIINTI

Tuulivoimapuistoa varten toteutetaan erillinen YVA-menettely YVA-lain mukaisesti (5.5.2017/252). Ympäristövaikutusten arviointi on osa tuulivoimahankkeen suunnittelua, kun hankkeeseen sisältyy vähintään 10 tuulivoimalaa tai kun teho ylittää 45 MW. YVA-menettely on prosessi, jonka tarkoituksena on tuottaa enemmän tietoa hankkeesta ja sen vaikutuksista. Menettelyn tuloksia hyödynnetään kaavoitusprosessissa. YVA-menettely ei täten ole lupamenettely.

YVA-prosessin yhteydessä arvioidaan kahden sijoitteluvaihtoehdon vaikutukset sekä sellaista vaihtoehtoa, jossa tuulivoimapuistoa ei rakenneta lainkaan. Tavoitteena on, että YVA- ja kaavoitusprosessi edistyvät samanaikaisesti ja että nähtäville asettaminen ja tiedotustilaisuudet sovitetaan yhteen. YVA-ohjelma sisältää kuvauksen alueesta ja sen nykytilasta sekä suunnitelluista selvityksistä. YVA-selostuksessa esitellään selvitysten tulokset sekä niiden perusteella tehty vaikutusten arviointi. YVA-menettelyn yhteysviranomaisena toimii Etelä-Pohjanmaan ELY-keskus, joka antaa myös lausunnon YVA-ohjelmasta sekä yhteysviranomaisen perustellun päätelmän YVA-selostuksesta. Osayleiskaava laaditaan YVA-menettelyn yhteydessä laadittujen selvitysten ja vaikutusten arviointien perusteella.

17.5.2023

Kaavaehdotus laaditaan sen jälkeen, kun yhteysviranomaisen perusteltu päätelmä YVA-selostuksesta on vastaanotettu.



Kuva 13. Ympäristövaikutusten arviointimenettelystä säädetyn lain mukaan toteutettu YVA-menettely sekä maankäyttö- ja rakennuslain mukaan toteutettu kaavoitusmenettely sovitetaan yhteen nähtäville asettamisen osalta.

Kaavoituksessa hyödynnetään myös olemassa olevia selvityksiä/inventointeja sekä muuta valtakunnan ja maakunnan tason aineistoa.

Osayleiskaavan vaikutustenarviointi toteutetaan MRL:n 9 §:n ja MRA:n 1 §:n mukaisesti. Osayleiskaava laaditaan siten, että se täyttää yleiskaavan sisältövaatimukset (MRL 39 §) sekä tuulivoimaa koskevien osayleiskaavojen erityiset sisältövaatimukset (MRL 77b §).

7 OSALLISTUMINEN JA VUOROVAIKUTUS

Kaavoitusmenettely tulee järjestää ja suunnittelun lähtökohdista, tavoitteista ja mahdollisista vaihtoehtoista kaavaa valmisteltaessa tiedottaa niin, että alueen maanomistajilla ja niillä, joiden asumiseen, työntekoon tai muihin oloihin kaava saattaa huomattavasti vaikuttaa, sekä viranomaisilla ja yhteisöillä, joiden toimialaa suunnittelussa käsitellään (osallinen), on mahdollisuus osallistua kaavan valmisteluun, arvioida kaavoituksen vaikutuksia ja lausua mielipiteensä asiasta kirjallisesti tai suullisesti. (MRL 62 §)

Osalliset, joiden asumiseen, työntekoon tai muihin oloihin kaava saattaa huomattavasti vaikuttaa:

- Kaavan vaikutusalueen asukkaat, yritykset ja elinkeinonharjoittajat sekä virkistysalueiden käyttäjät.
- Kaavan vaikutusalueen maanomistajat ja -haltijat.

Yhteisöt, joiden toimialaa suunnittelussa käsitellään:

- Asukkaita edustavat yhteisöt, esim. asukasyhdistykset tai kylätoimikunnat
- Tiettyä etua tai tiettyä väestönryhmää edustavat yhteisöt, esim. luonnonsuojelu- ja metsästysyhdistykset
- Elinkeinoharjoittajia ja yrityksiä edustavat yhdistykset

17.5.2023

- Erikoistehtäviä hoitavat yhteisöt, esim. energia- ja vesilaitokset (mm. Oy Herrfors Ab, Suomen Erillisverkot Oy, Ilmatieteen laitos, Finavia Oyj, Fingrid Oyj, Digita Oy, Ukkoverkot Oy, TeliaSonera Finland Oyj, Elisa Oyj, DNA Oy, paikalliset radiotoimijat, Alusliikennepalvelu Bothnia VTS, Cinia Oy)

Viranomaiset, joiden toimialaa suunnittelussa käsitellään:

- Kunnan hallintoelimet ja asiantuntijatahot (esim. Pietarsaaren sosiaali- ja terveystoimi)
- Naapurikunnat Uudenkaarlepyyn kaupunki ja Kauhavan kaupunki
- Etelä-Pohjanmaan ELY-keskus (ympäristön ja luonnonvarojen sekä liikenteen ja infrastruktuurin vastuualue), Pohjanmaan ELY-keskus, Pohjanmaan liitto, Etelä-Pohjanmaan liitto, Pohjanmaan pelastuslaitos, Väylä, Liikenne- ja viestintävirasto Traficom, Pohjanmaan museo, Puolustusvoimat (Logistiikkarykmentti), LUKE, Metsähallitus, Metsäkeskus, Länsi- ja Sisä-Suomen Aluehallintovirasto.

Osallisilla on mahdollisuus mielipiteensä/muistutuksen lausumiseen osallistumis- ja arviointisuunnitelman, kaavaluonnoksen ja kaavaehdotuksen nähtävilläolon aikana. Nähtävilläolojen yhteydessä pyydetään lausunnot viranomaisilta, joiden toimialaa kaavoitus koskee. Viranomaisneuvotteluita järjestetään aloitusvaiheessa sekä ennen kaavaehdotuksen nähtävilläoloa. Prosessin kuluessa järjestetään tarvittaessa myös työneuvotteluita viranomaisten kanssa.

8 KAAVOITUSPROSESSIN VAIHEET JA PÄÄTÖKSENTEKO

Osayleiskaava-aineiston nähtävillä asettamisesta prosessin eri vaiheissa kuulutetaan paikallislehdistä, kunnan ilmoitustaululla sekä kunnan verkkosivustolla. Tässä yhteydessä osalliset voivat esittää mielipiteensä kaavasta suullisesti tai kirjallisesti.

Kaavoitusprosessi riippuu myös maakuntakaavan ohjausvaikutuksesta koskien alueellisesti merkittäviä tuulivoima-alueita.

KAAVOITUKSEN VIREILLETULO, KEVÄT 2021

ABO Wind Ab Oy toimittaa osallistumis- ja arviointisuunnitelman (OAS) Pedersören kunnalle, joka päättää OAS:n nähtävillä asettamisesta.

OAS asetetaan nähtävillä kunnassa. Osalliset voivat jättää mielipiteensä OAS:sta. Aloitusvaiheen viranomaisneuvottelu järjestetään viranomaisten kanssa.

OSAYLEISKAAVAN LUONNOSVAIHE, ALKUVUOSI 2023

Laaditaan osayleiskaavan valmisteluaineisto, joka asetetaan nähtävillä 30 vuorokauden ajaksi. Osalliset ja kunnan asukkaat voivat esittää mielipiteensä kaavaluonnoksesta joko kirjallisesti tai suullisesti (MRA 30 §). Pyydetään viranomaisten lausunto kaavasta ja palautteesta laaditaan kooste.

OSAYLEISKAAVAN EHDOTUSVAIHE, LOPPUVUOSI 2023

Kun kaavaluonnoksesta saatu palaute on koottu ja yhteysviranomaisen on esittänyt perustellun päätelmänsä YVA-selostuksesta, järjestetään viranomaisneuvottelu.

Kaavaehdotus asetetaan nähtävillä 30 vuorokauden ajaksi. Osalliset ja kunnan asukkaat voivat esittää mielipiteensä kaavaehdotuksesta kunnalle joko kirjallisesti tai suullisesti. Kaavaehdotuksesta pyydetään viranomaislausunnot.

17.5.2023

OSAYLEISKAAVAN HYVÄKSYMINEN, 2024

Kaavaehdotuksesta saatuihin muistutuksiin ja lausuntoihin laaditaan perustellut vastineet. Pedersören kunnanvaltuusto päättää hyväksyä osayleiskaavan. Hyväksymispäätöksestä kuulutetaan.

9 YHTEYSTIEDOT**Pedersören kunta**

Kaavoittaja
Anna-Karin Pensar
Puh. 06-7850 324, 044-7557 619
anna-karin.pensar@pedersore.fi

Posti- ja käyntiosoite:
Skrufvilankatu 2, 68910 Pännäinen
Puhelinvaihe: + 358 (0)6 785 0111
Sähköposti: pedersore.kommun@pedersore.fi

**PEDERSÖRE****FCG Finnish Consulting Group Oy**

Taneli Heikkilä
Projektijohtaja, Arkkitehti SAFA, KTM, YKS-594
Puh. +358 41 731 7429
taneli.heikkila@fcg.fi

**ABO Wind Oy**

ABO Wind Oy
Itämerentori 2, 11. krs.,
00180 Helsinki
<https://www.abo-wind.com/fi/>

Projektipäällikkö
Teuvo Raesalmi
Puh. +358 40 543 0865
teuvo.raesalmi@abo-wind.fi

