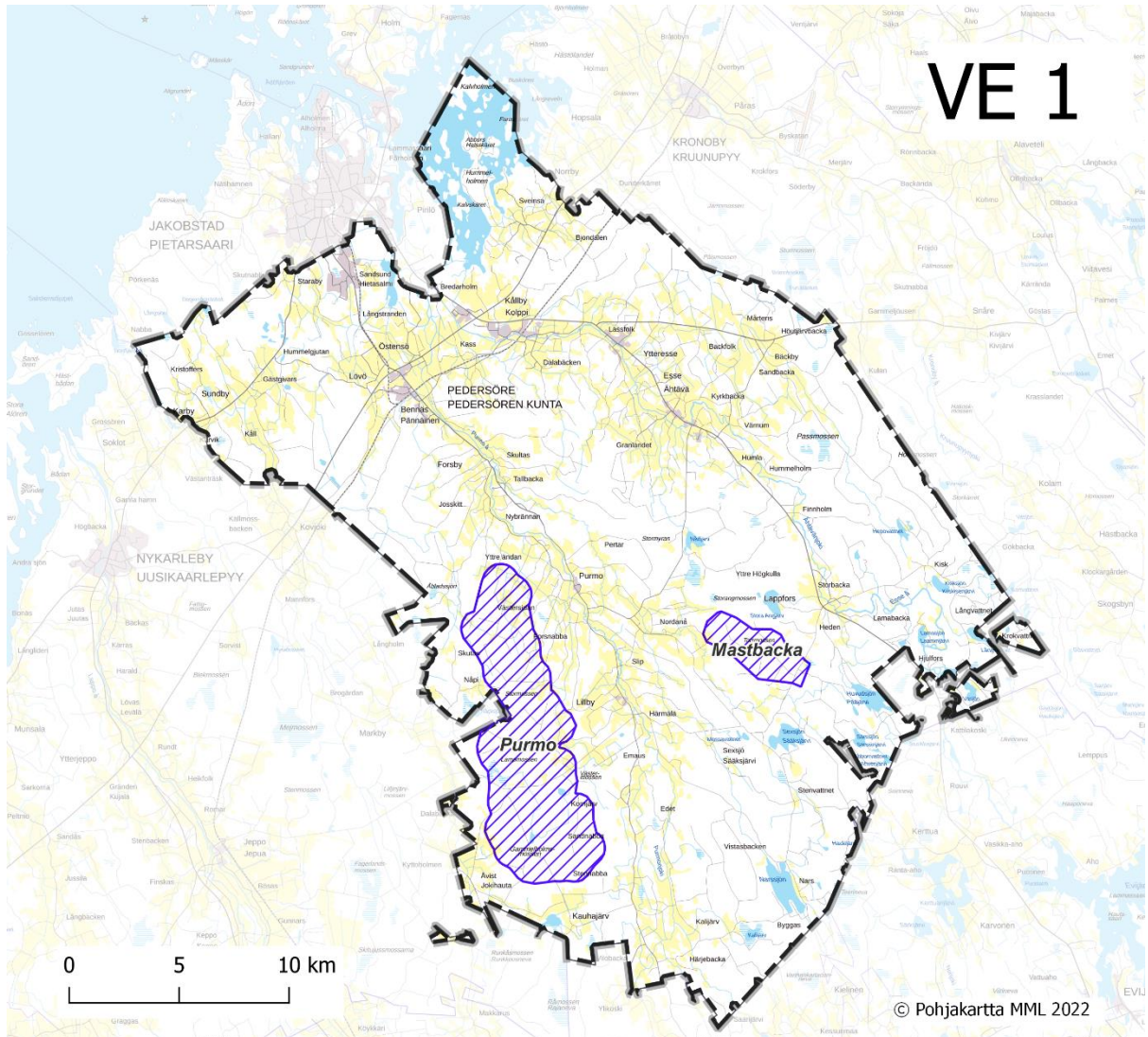


VE 1 NYKYISET HANKKEET



Vaihtoehdossa 1 tuulivoimalle osoitetaan vain nykyiset hankealueet, joissa kaavoitus on käynnissä tai valmis. Näitä alueita ovat Purmo ja Mastbacka. Molemmat alueet on tunnistettu tuulivoimalle soveltuviksi alueiksi Pohjanmaan maakuntakaavan 2050 tuulivoimasselvityksessä (2022).

VE 1:ssä kunnan hiljaisista alueista tuulivoimalle osoitettaisiin noin 20 % ja pimeistä alueista (Bortleskaalan maaseututaivas) noin 15 %.

Skenaarioissa on tarkasteltu asutuksen suojaetäisyyttä 1,5 km ja 2 km vyöhykkeillä. Nykyisillä suurimpien voimaloiden napakorkeuksilla 2 km vyöhyke ei täytä kunnanvaltuuston päätöstä etäisyydestä 9 x napakorkeus. 1,5 km suojaetäisyydellä mahdollisen voimalan napakorkeus olisi 166 m, 2 km suojaetäisyydellä 222 m.

Purmo

Purmon potentiaalisella tuulivoima-alueella on vireillä ABO Wind Oy:n hanke, johon suunnitellaan 44 voimalaa kokonaiskorkeudeltaan enintään 300 metriä. Alueen pinta-ala on noin 51 km², josta

hiljaista aluetta on 43 %. Pohjanmaan liiton valosaasteen ja virkistys- ja luontoarvojen selvityksen mukaan alueen eteläosa on suhteellisen pimeää aluetta (maaseututaivas Bortle-skaalan mukaan).

Alue on pääosin vähintään 1,5 km etäisyydellä vakituisesta asutuksesta ja loma-asutuksesta. Purmon ja Lillbyn taajamat sijaitsevat noin 2 km alueen itäpuolella. Alueen eteläosassa on kaksi yksittäistä lomarakennusta. Alueesta 29 km² eli 57 % on vähintään 2 km etäisyydellä asutuksesta. Myös tällä suojavyöhykkeellä hanke on hyvin toteutettavissa.

Tuulivoimapuiston alue sijoittuu Pohjanmaan liiton tuulivoimaselvityksen mukaan tuulivoimatoiminnan kannalta sopivalle alueelle ja tukeutuu olemassa olevaan infrastruktuuriin. Toiminnassa hyödynnetään alueen olemassa olevaa tiestöä, eivätkä toiminnasta aiheutuvat liikennejärjestelyt edellytä muutoksia yleiseen tieverkkoon. Voimansiirtojohto kulkee alueen kaakkoisosan poikki. Rakentamiseen hyvin soveltuvien maalajien osuus on yli puolet alueen pinta-alasta. Alue soveltuu pääsääntöisesti hyvin rakentamiseen. Alueen itäosiin sijoittuu turvetuotantoalue.

Purmon valtakunnallisesti arvokas maisema-alue sijaitsee 1 km etäisyydellä alueen itäpuolella. Purmon kirkonmäki on valtakunnallisesti arvokas rakennettu kulttuuriympäristö ja laajempi Purmon kirkonseutu maakunnallisesti arvokas rakennettu kulttuuriympäristö.

Maakuntakaavan ohjeellinen ulkoilureitti kulkee alueen kaakkoisosassa. Maakuntakaavassa virkistys- ja matkailukohteeksi merkitty Fagerbackan karjamajapaikka sijaitsee alueen länsirajalla Lillbyn kylän itäpuolella. Hankealueen itäpuolella Purmon eteläpuolella on Brännbacka-Forsnabba-retkeilyreitti.

Hankealueella ei ole tiedossa erityisesti suojeltavien petolintujen pesäpaikkoja. Hankealueen ulkopuolella niitä kuitenkin sijaitsee. Sääksen pesä sijaitsee alle 8 kilometrin etäisyydellä. Alueella on havaintoja huuhekajasta, kanahaukasta, hiirihaukasta sekä viirupöllöstä. Alue sijoittuu kurjen, metsähanhen ja laulujoutsenen kevätpeämuuttoreitille. Pohjanmaan liiton tuulivoimaselvityksen mukaan hankkeella arvioidaan olevan kokonaisuutena merkitykseltään korkeintaan vähäisiä negatiivisia vaikutuksia alueen pesimälinnustoon ja alueen kautta muuttavaan linnustoon. Maakuntakaavassa osoitettu ekologinen yhteystarve kulkee alueen luode-kaakko-suuntaisesti alueen koillisosassa.

Mastbacka

Mastbackan potentiaaliselle tuulivoima-alueelle hyväksyttiin tuulivoimapuiston osayleiskaava keväällä 2022. Alueelle on suunniteltu 6 voimalaa kokonaiskorkeudeltaan 270 metriä. Alueen pinta-ala on noin 8 km², josta hiljaista aluetta on 53 %. Alue on kokonaisuudessaan suhteellisen pimeää aluetta (maaseututaivas).

Alue sijaitsee pääosin vähintään 1,5 km etäisyydellä vakituisesta asutuksesta ja loma-asutuksesta. Lappforsin kylä sijaitsee noin 2 km etäisyydellä alueen koillispuolella. Alueesta 0,5 km² eli vain 6 % on vähintään 2 km etäisyydellä asutuksesta. Tällä suojavyöhykkeellä alue jää hyvin pieneksi eikä välttämättä ole toteutettavissa. Asutuksen suojavyöhykkeiden osalta alue olisi laajennettavissa itään tai pohjoiseen päin (VE 3A Dragnäslandet).

Tuulivoimapuiston alue sijoittuu Pohjanmaan liiton tuulivoimaselvityksen mukaan tuulivoimatoiminnan kannalta sopivalle alueelle ja tukeutuu olemassa olevaan infrastruktuuriin. Toiminnassa hyödynnetään alueen olemassa olevaa tiestöä, eivätkä toiminnasta aiheutuvat liikennejärjestelyt edellytä muutoksia yleiseen tieverkkoon. Rakentamiseen hyvin soveltuvien

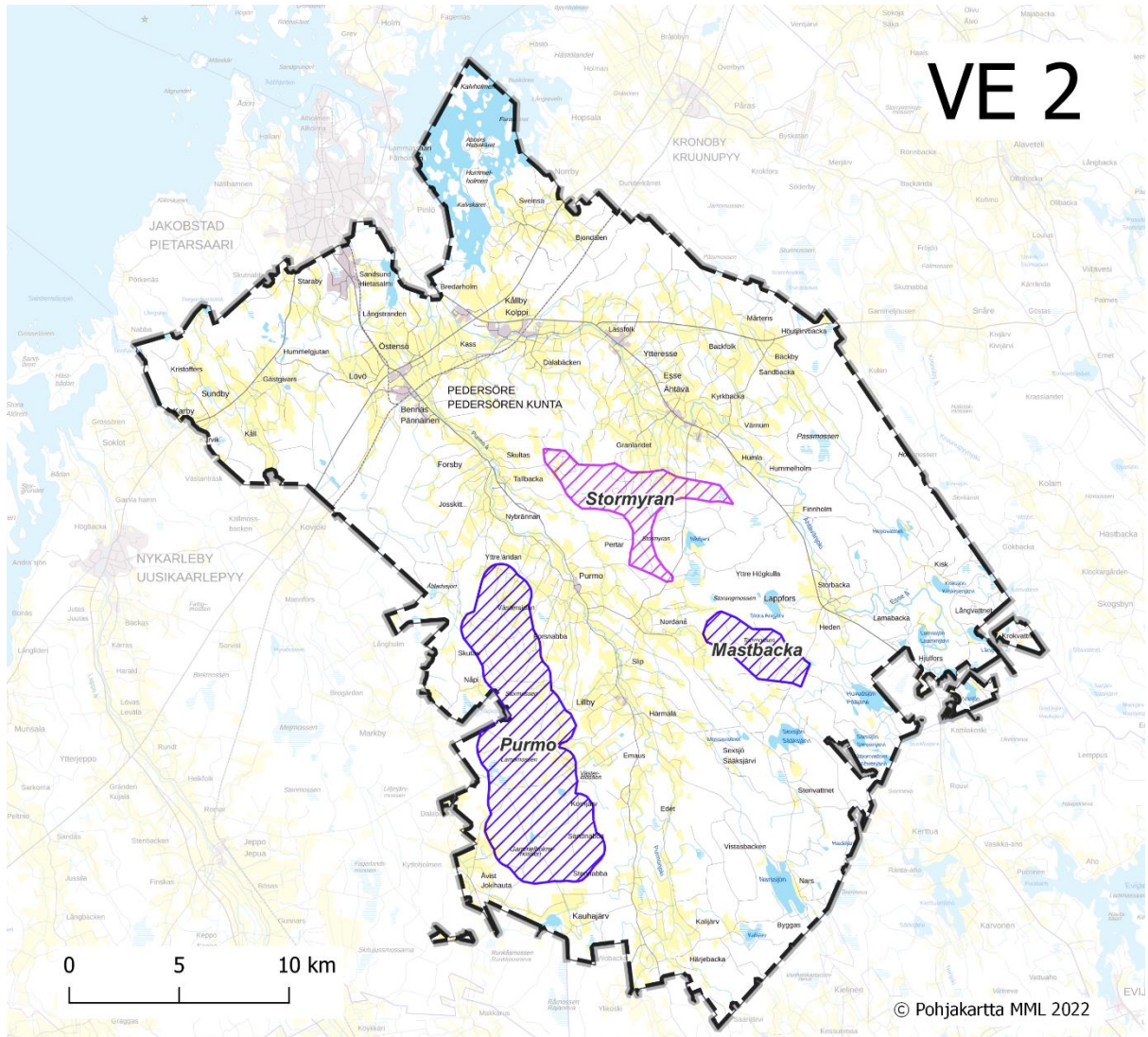
maalajien osuus kattaa lähes koko alueen pinta-alan. Alue soveltuu hyvin rakentamiseen. Lähin voimansiirtojohto kulkee reilun 4 km etäisyydellä alueen länsipuolella.

Lappforsin kyläasutuksen valtakunnallisesti arvokas rakennettu kulttuuriympäristö sijaitsee 2 km alueen koillispuolella. Maakunnallisesti arvokkaan alueen raja-alue ulottuu laajemmalle, kuitenkin vähintään 2 km alueesta. Hankealueella sijaitsee joitakin muinaisjäänneitä.

Alueen pohjoispuolella vajaan kilometrin etäisyydellä sijaitsee Stora Angjärven sekä Angjärvenmossan, joka on Natura-alue ja kuuluu myös soidensuojeluohjelmaan. Ähtävänjoki, joka on Natura-alue ja samalla vedenhankinnan kannalta tärkeä pintavesialue, sijaitsee 2,5 km etäisyydellä koillisessa. Pieni pohjavesialue sijaitsee alueen lounaispuolella.

Hankealueella ei ole tiedossa erityisesti suojeltavien petolintujen pesäpaikkoja. Hankealueen ulkopuolella niitä kuitenkin sijaitsee. Useita sääksien pesiä esiintyy alle 3 kilometrin etäisyydellä. Alueen läheisyydessä on myös merikotkahavainto sekä itse alueella viirupöllöhavaintoja. Alue sijoittuu kurjen ja metsähanhen kevätpeämuuttoreitille. Pohjanmaan liiton tuulivoimaselvityksen mukaan tuulivoimahankkeella arvioidaan olevan kokonaisuutena merkitykseltään korkeintaan vähäisiä negatiivisia vaikutuksia alueen pesimälinnustoon ja alueen kautta muuttavaan linnustoon.

VE 2 TUULIVOIMASELVITYKSESSÄ TUNNISTETUT ALUEET



Vaihtoehdossa 2 osoitetaan tuulivoimalle kaikki Pohjanmaan maakuntakaavaa 2050 varten laaditussa tuulivoimaseelvityksessä tuulivoimalle soveltuviksi tunnistetut alueet. Näihin alueisiin kuuluu VE 1:n Purmon ja Mastbackan lisäksi Stormyranin alue kunnan keskiosassa Ähtävän taajaman eteläpuolella. Alueen soveltuvuus tulee selvittää tarkemmassa suunnittelussa. Myös puolustusvoimien kanta alueiden käyttöön tulee selvittää. Maisemavaikutukset on syytä selvittää näkyyvyysanalyysin ja kuvasovitteiden avulla.

VE 2:ssa kunnan hiljaisista alueista tuulivoimalle osoitettaisiin noin 24 % ja suhteellisen pimeistä alueista noin 15 %.

Stormyran

Stormyranin potentiaalinen tuulivoima-alue on pinta-alaltaan noin 16 km², josta hiljaista aluetta on 38 %. Pimeiden alueiden selvityksessä alue sijoittuu maaseudun ja esikaupungin vaihtumisvyöhykkeelle.

Alue on kokonaisuudessaan vähintään 1,5 km etäisyydellä vakituisesta asutuksesta ja loma-asutuksesta. Ähtävän taajama sijaitsee noin 1,5 km alueen pohjoispuolella. Alueesta 5 km² eli 30 % on vähintään 2 km etäisyydellä asutuksesta. Myös tällä suojavyöhykkeellä hanke on hyvin toteutettavissa. Asutuksen suojavyöhykkeiden osalta alue on laajennettavissa etelään kohti Dragnäslandet (VE 3A) ja Mastbackan (VE 1) alueita.

Tuulivoimapuiston alue sijoittuu Pohjanmaan liiton tuulivoimaselvityksen mukaan tuulivoimatoiminnan kannalta sopivalle alueelle ja tukeutuu olemassa olevaan infrastruktuuriin. Toiminnassa hyödynnetään alueen olemassa olevaa tiestöä, eivätkä toiminnasta aiheutuvat liikennejärjestelyt edellytä muutoksia yleiseen tieverkkoon. Rakentamiseen hyvin soveltuvien maalajien osuus kattaa lähes koko alueen pinta-alan. Alue soveltuu hyvin rakentamiseen. Voimansiirtojohto kulkee pohjois-eteläsuuntaisesti alueen keskeltä. Lisäksi toinen voimansiirtojohto kulkee länsi-itäsuuntaisesti 1 km alueen pohjoispuolella.

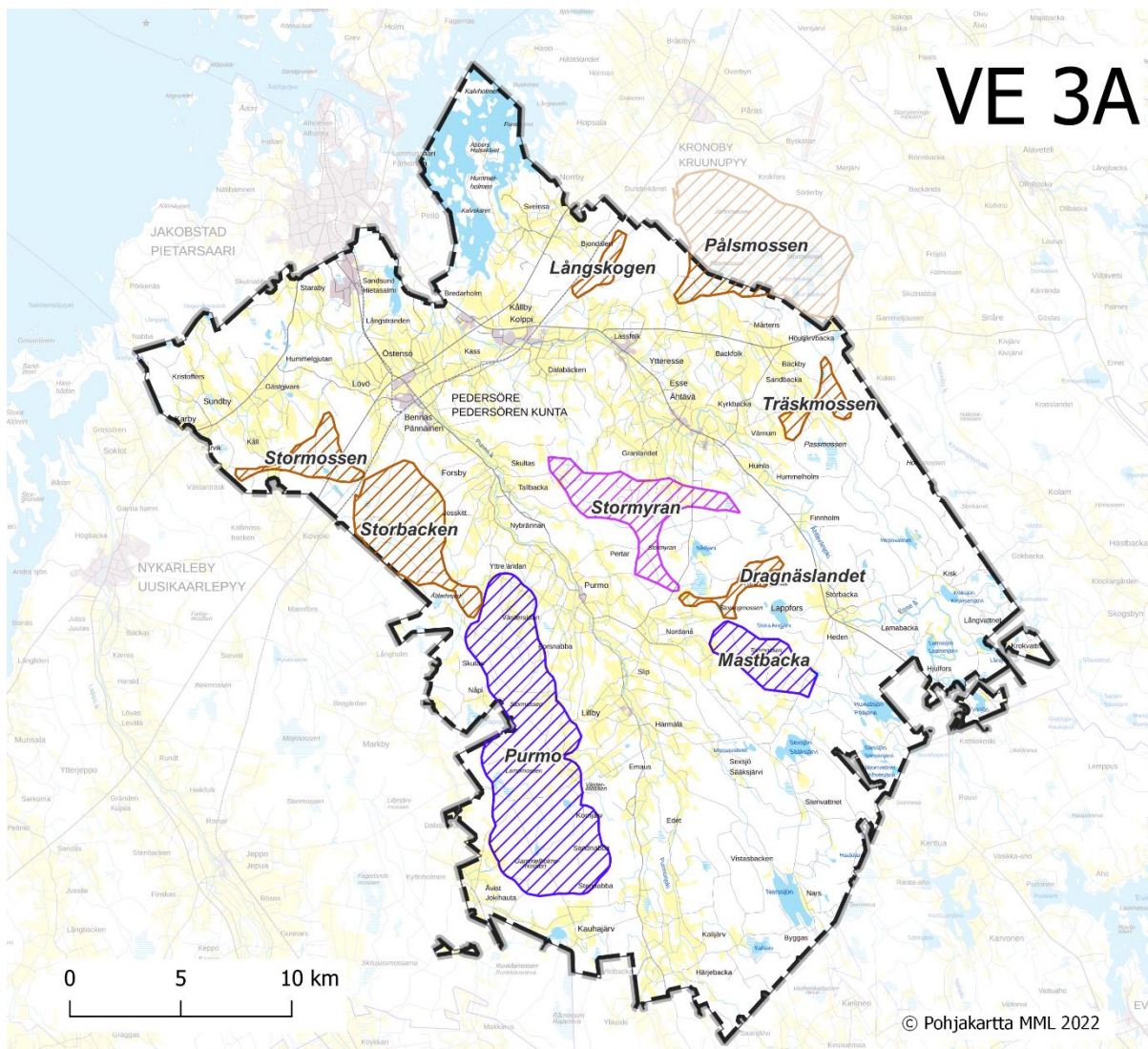
Maakunnallisesti arvokas rakennettu kulttuuriympäristö Ähtävän kirkonseutu sijaitsee 1 km alueen pohjoispuolella. Maakunnallisesti arvokkaan alueen keskellä sijaitsee valtakunnallisesti arvokkaaksi kohteeksi luokiteltu Ähtävän kirkko ja pappilat. Alueella on muutamia muinaisjäännöksiä.

Ähtävänjoki, joka on Natura-alueita ja samalla vedenhankinnan kannalta tärkeä pintavesialue, sijaitsee 2 km etäisyydellä koillisessa. Lähimmät luonnonsuojelualueet sijaitsevat reilun kilometrin etäisyydellä.

Hankealueella ei ole tiedossa erityisesti suojeltavien petolintujen pesäpaikkoja. Hankealueen ulkopuolella niitä kuitenkin sijaitsee. Sääksen pesä esiintyy alle 4 kilometrin etäisyydellä. Alueella on myös viirupöllöhavaintoja. Alue sijoittuu kurjen ja metsähanhen kevät päämuuttoreitille. Pohjanmaan liiton tuulivoimaselvityksen mukaan tuulivoimahankkeella arvioidaan olevan kokonaisuutena merkitykseltään korkeintaan vähäisiä negatiivisia vaikutuksia alueen pesimälinnustoon ja alueen kautta muuttavaan linnustoon.

Kruunupyyn lentoaseman esterajotuspinta ulottuu alueen pohjoisosaan, mikä voi vaikuttaa tuulivoimaloiden korkeuksiin ja sijoittumiseen.

VE 3A LISÄÄ TUULIVOIMAA OLEVAN INFRAN LÄHELLE



Vaihtoehdossa 3A tuulivoima-alueiksi osoitetaan muita pienempiä alueita VE 1 ja VE 2 tuulivoima-alueiden, liikenneväylien ja teollisuuden läheisyyteen pääosin kunnan pohjoisosiin.

Osa kartalla näkyvistä alueista ei välttämättä ole toteutettavissa tämänhetkisten rajoitteitten takia ja kunkin alueen sopivuus selviää tarkemmissa tarkasteluissa. Myös puolustusvoimien kanta alueiden käyttöön tulee selvittää. Maisemavaikutukset on syytä selvittää näkyvyysanalyysin ja kuvasovitteiden avulla.

Näistä Dragnäslandet, Långskogen ja Stormossen ovat todennäköisimmin toteutettavissa. Kunnan kaakkoisosa rauhoitetaan luonnolle, virkistykseksi ja samalla turvataan hiljaisten ja pimeiden alueiden säilyminen.

VE 3A:ssa kunnan hiljaisista alueista tuulivoimalle osoitettaisiin noin 34 % ja suhteellisen pimeistä alueista noin 15 %.

Dragnäslandet

Dragnäslandetin alue sijaitsee kunnan keskiosassa Ähtävän taajaman länsipuolella. Alue on Mastbackan (VE 1) ja Stormyranin (VE 2) alueiden välissä. Alueen pinta-ala on 3,5 km², josta hiljaista aluetta on 48 %. Pimeiden alueiden selvityksessä alue sijoittuu maaseudun ja esikaupungin vaihtumisvyöhykkeelle.

Vakituinen asutus ja loma-asutus sijaitsee vähintään 1,5 km etäisyydellä alueesta. Käytettäessä 2 km suojaetäisyyttä asutuksesta alue jää hyvin pieneksi eikä todennäköisesti ole toteutettavissa.

Sääksen pesiä on alueen läheisyydessä, kuitenkin vähintään 1 km etäisyydellä. Tämä tulee huomioida alueen tarkemmassa rajauksessa ja suunnittelussa. Lisäksi alueella on viirupöllöhavaintoja. Alue sijoittuu kurjen ja metsähanhen kevätpäämuuttoreitille.

Alueen kaakkoispuolella 0,5 km etäisyydellä sijaitsee Stora Angjärvi sekä Angjärvmossen, joka on Natura-alueita ja kuuluu myös soidensuojeluohjelmaan. Ähtävänjoki, joka on Natura-alueita ja samalla vedenhankinnan kannalta tärkeä pintavesialue, sijaitsee 1,5 km etäisyydellä idässä. Alueen ympäristössä on lisäksi pienempiä luonnonsuojelualueita vähintään 500 m etäisyydellä.

Tuulivoimapuiston alue sijoittuu tuulivoimatoiminnan kannalta sopivalle alueelle ja tukeutuu olemassa olevaan infrastruktuuriin. Toiminnassa hyödynnetään alueen olemassa olevaa tiestöä, eivätkä toiminnasta aiheutuvat liikennejärjestelyt edellytä muutoksia yleiseen tieverkkoon. Rakentamiseen hyvin soveltuvien maalajien osuus kattaa lähes koko alueen pinta-alan. Voimansiirtojohto kulkee pohjois-eteläsuuntaisesti 3 km etäisyydellä alueen länsipuolella.

Ähtävän kirkonseudun maakunnallisesti arvokas rakennettu kulttuuriympäristö sijaitsee 1,5 km alueen itäpuolella. Purmon maakunnallisesti arvokas maisema-alue sijaitsee 2,5 km etäisyydellä alueesta lännessä.

Stormossen

Stormossenin alue sijoittuu Pännäisten taajaman lounaispuolelle, Kovjoen ja Sundbyn kylien väliselle metsä- ja peltoalueelle. Kovjoki halkaisee alueen. Alue on matalien kallio- ja moreenikumpujen ja ojitettujen soistumien luonnehtimaa. Alueen pinta-ala on 6 km². Alue voi mahdollisesti olla laajennettavissa Storbackenin alueelle.

Pohjanmaan maakuntakaavassa 2040 alue on osoitettu tuulivoimaloiden alueeksi. Alue sijaitsee valtatie 8:n ja rautatien läheisyydessä. Alueella ei ole hiljaiseksi tai pimeiksi luokiteltuja alueita. Liikenneväylistä johtuen tuulivoimaloiden melusta aiheutuu keskimääräistä vähemmän häiriötä. Alueen itäosan poikki kulkee voimansiirtojohto.

Vakituinen asutus ja loma-asutus sijaitsee vähintään 1,5 km etäisyydellä alueesta. Käytettäessä 2 km suojaetäisyyttä asutuksesta alue jää melko pieneksi eikä todennäköisesti ole toteutettavissa. Yli 2 km asutuksesta sijaitseva osuus alueesta on pääosin pohjavesialuetta, mikä rajoittaa tuulivoimaloiden sijoittumista. Lähiasutusta on keskimääräistä enemmän. Styrmansin maakunnallisesti arvokas rakennettu kulttuuriympäristö sijaitsee reilun 2 kilometrin etäisyydellä alueen luoteispuolella.

Maakuntakaavassa on osoitettu alueen poikki kulkeva luoteis-kaakkosuuntainen ekologinen yhteys. Luonnonympäristöön ei todennäköisesti kohdistu merkittäviä vaikutuksia. Merikotka- ja sääksireviirejä tai arvokkaita linnustoalueita ei ole tiedossa alueen läheisyydessä. Keväiset hanhi- ja joutsenparvet muuttavat rannikkolinjaa seuraillen mantereeseen yllä, mutta muutto ei todennäköisesti ole niin keskittynyttä kuin pohjoisempaan.

Tuulivoimaloiden sijoittelussa on huomioitava etenkin turkistarhat ja pohjavesialue.

Långskogen

Alue sijoittuu Kolpin kylän pohjoispuolen metsäalueelle Arbetsplatsbergetin virkistysalueen länsipuolelle. Eteläosaltaan alue on kumpuilevaa kallio- ja moreeni- ja pohjoisosaltaan tasaisempaa, ojitettujen soistumien ja kallioisten metsäsaarekkeiden luonnehtimaa. Alueen pinta-ala on 2,3 km².

Pohjanmaan maakuntakaavassa 2040 alue on osoitettu tuulivoimaloiden alueeksi. Alue sijaitsee valtatie 8:n, kantatie 68:n ja rautatien läheisyydessä. Alueella ei ole hiljaiseksi tai pimeiksi luokiteltuja alueita. Liikenneväylistä johtuen tuulivoimaloiden melusta aiheutuu keskimääräistä vähemmän häiriöitä. Alueen itäpuolella 500 metrin etäisyydellä kulkee voimansiirtojohto.

Lähin asutus sijaitsee vähintään 1,5 km mutta alle 2 km etäisyydellä. Käytettäessä 2 km suojaetäisyyttä alue ei ole toteutettavissa. Kolpin taajama sijaitsee 2 km alueen eteläpuolella.

Alueen vieressä itäpuolella on maakuntakaavassakin osoitettu Arbetsplatsbergetin virkistysalue ja -reitti. Arbetsplatsbergetin virkistysalueen soveltuvuutta tuulivoimatuotantoon on arvioitava tarkemmin. Ähtävänjoki, joka on Natura-alue ja vedenhankinnan kannalta tärkeä pintavesialue sijaitsee 1,5 km etäisyydellä alueen eteläpuolella. Lepplax-Södön maakunnallisesti arvokas rakennettu kulttuuriympäristö sijaitsee 2,5 km alueesta luoteeseen.

Voimalat muodostavat riskin kalasääkselle, jonka pesimisreviiri sijaitsee alueen pohjoisosassa. Vaikutuksia lieventää se, ettei voima-alue sijoitu pesän ja ruokailualueena toimivan Luodonjärven väliin. Alueen läheisyydestä ei ole tiedossa merikotkan pesiä. Keväiset hanhi- ja joutsenparvet muuttavat rannikkolinjaa seuraillen mantereeseen yllä. Luodonjärven arvokkaille vesilintujen pesimisalueille (FINIBA) ei vaikutuksia arvioida koituvan yli kahden kilometrin etäisyyden vuoksi. Alueella on yksittäinen kanahaukkahavainto.

Alue sijaitsee Kruunupyyn lentoaseman esterajoitusalueella, mikä vaikuttaa alueen toteutettavuuteen sekä voimaloiden sijaintiin ja korkeuksiin. Lentoturvallisuussäädökset voivat rajoittaa merkittävästi voimaloiden maksimikorkeutta.

Träskmossen

Alue sijaitsee 3 km Ähtävän taajaman itäpuolella. Alueen pinta-ala on 3,5 km², josta hiljaista aluetta on 7 %.

Alueen itäosassa lähin asutus sijaitsee vähintään 1,5 km etäisyydellä, mutta alle 2 km etäisyydellä. Käytettäessä 2 km suojaetäisyyttä alue ei ole toteutettavissa. Alueen länsiosassa on yksi yksittäinen lomarakennus.

Alueen keskellä on luoteis-kaakkosuuntaisia arvokkaita moreenimuodostumia, jotka täytyy huomioida voimaloiden sijoittumisessa. Alueen eteläpuolella kulkee voimansiirtojohto.

Maakunnallisesti arvokas rakennettu kulttuuriympäristö Ähtävän kirkonseutu sijaitsee 3 km alueen länsipuolella. Maakunnallisesti arvokkaan alueen keskellä sijaitsee valtakunnallisesti arvokkaaksi kohteeksi luokiteltu Ähtävän kirkko ja pappilat. Alueella on muutamia muinaisjäännöksiä.

Passmossenin Natura-alue sijaitsee 500 metrin etäisyydellä alueen eteläpuolella. Ähtävänjoki, joka on Natura-aluetta ja samalla vedenhankinnan kannalta tärkeä pintavesialue, sijaitsee 1,5 km etäisyydellä koillisessa.

Alue sijaitsee Kruunupyyn lentoaseman esterajoitusalueella, mikä vaikuttaa alueen toteutettavuuteen sekä voimaloiden sijaintiin ja korkeuksiin.

Pålsmossen

Alue sijaitsee Kruunupyyn rajalla. Koko alueen pinta-ala on 35 km², josta Pedersören kunnan puolella on 3,4 km². Alueesta on hiljaista aluetta 7 % pinta-alasta.

Asutuksen suojavyöhykkeen osalta alue soveltuu hyvin tuulivoimalle. Lähimpään asutukseen on vähintään 1,5 km ja yhdessä Kruunupyyn kunnan puoleisen alueen kanssa 2 km suojavyöhykkeelläkin alue on suuri.

Maakunnallisesti arvokas rakennettu kulttuuriympäristö Ähtävän kirkonseutu sijaitsee 3 km alueen länsipuolella. Maakunnallisesti arvokkaan alueen keskellä sijaitsee valtakunnallisesti arvokkaaksi kohteeksi luokiteltu Ähtävän kirkko ja pappilat. Alueella on muutamia muinaisjäännöksiä.

Maakuntakaavassa alueelle on osoitettu ohjeellinen virkistysreitti sekä ekologinen yhteys. Alueella on viirupöllö- ja kanahaukkahavaintoja. Arbetsplatsbergetin virkistysalue sijaitsee 2,5 km alueesta länteen.

Voimansiirtolinja kulkee noin 1 km alueesta länteen.

Alue sijaitsee ainoastaan 6 km Kruunupyyn lentoaseman eteläpuolella ja on kokonaan lentoaseman lentoesterajoitusalueella. Alue ei todennäköisimmin ole hyödynnettävissä tuulivoimaan, mikäli lentoasema on toiminnassa.

Storbacken

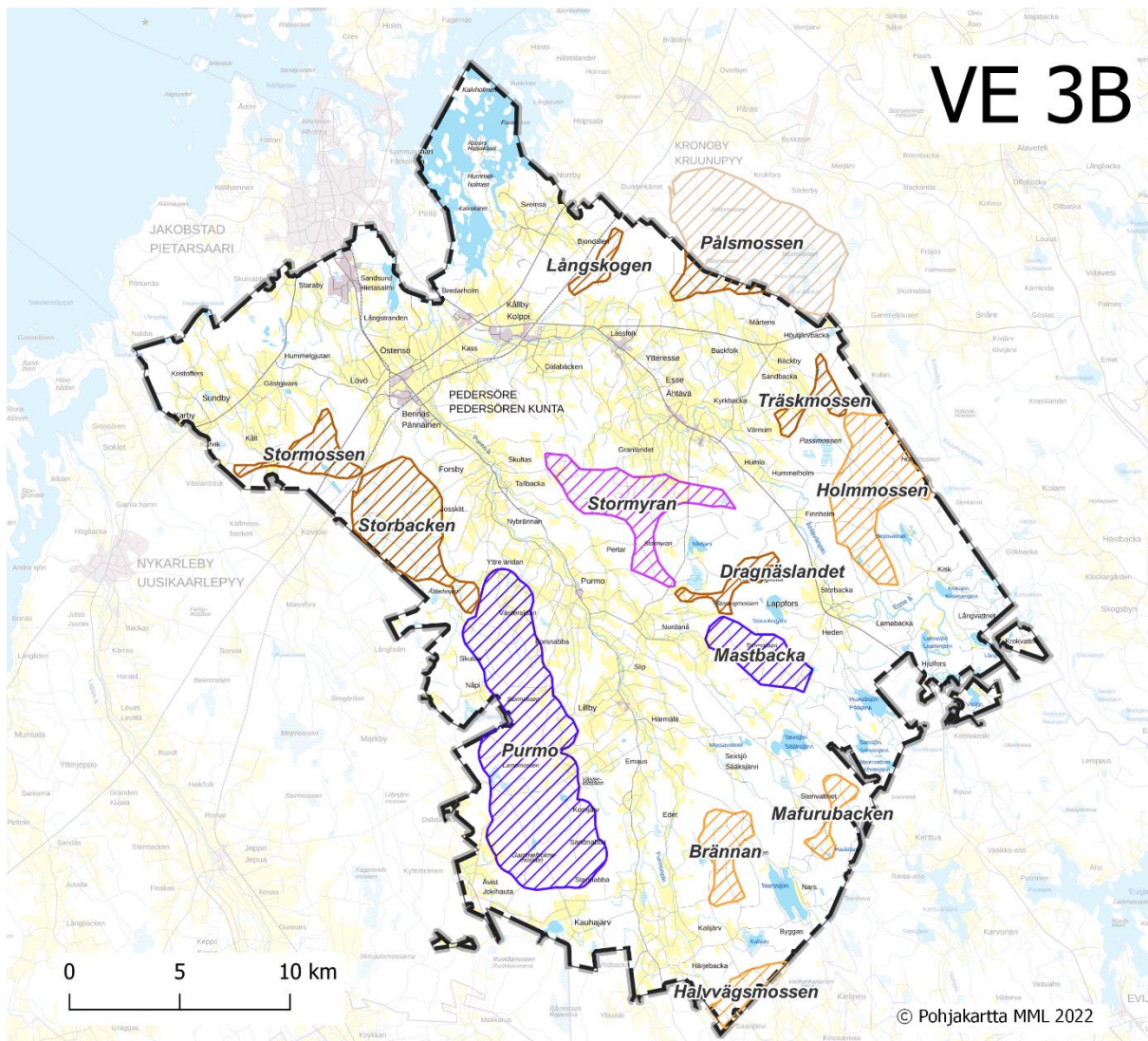
Alue sijaitsee Uudenkaarlepyyn rajalla 2 km Pännäisten eteläpuolella. Alueen pinta-ala on 18,5 km², josta hiljaisia alueita on 23 %.

Etäisyys vakituiseen asutukseen on vähintään 1,5 km, mutta alueella sijaitsee kuitenkin muutamia yksittäisiä lomarakennuksia. Pieni osa alueesta keskiosassa on tosin 1,5 km etäisyydellä kaikista lomarakennuksista.

Alueen sijainti voimansiirtolinjan ja liikenneväylien läheisyydessä on hyvä. Sähkölinja kulkee alueen poikki pohjois-eteläsuunnassa.

Alueen vieressä länsi- ja eteläpuolella sijaitsee kaksi pohjavesialuetta. Tornbergetin retkeilyreitti kulkee alueen pohjoisosassa.

VE 3B MYÖS ITÄOSA ENERGIANTUOTOON



Vaihtoehto 3B:ssä tuulivoimatuotantoon hyödynnetään myös pienemmät alueet kunnan etelä- ja itäosissa. Osa kartalla näkyvistä alueista ei välttämättä ole toteutettavissa tämänhetkisten rajoitteitten takia ja kunkin alueen sopivuus selviää tarkemmissa tarkasteluissa. Myös puolustusvoimien kanta alueiden käyttöön tulee selvittää. Maisemavaikutukset on syytä selvittää näkyyvyysanalyysin ja kuvasovitteiden avulla.

VE 3B:ssä kunnan hiljaisista alueista tuulivoimalle osoitettaisiin noin 43 % ja suhteellisen pimeistä alueista noin 20 %.

Mafurubacken

Alue sijaitsee kunnan eteläosassa 7 km Lappforsista etelään. Alueen pinta-ala on 3 km², josta hiljaisia alueita on 56 %. Alue on kokonaisuudessaan suhteellisen pimeää aluetta.

Alue on vähintään 1,5 km, mutta alle 2 km vakituisesta asutuksesta ja loma-asutuksesta.

Retkeilyreitti Utterleden kulkee alueen poikki. Alueella on viirupöllöhavaintoja sekä yksittäinen muinaisjäänös.

Voimansiirtolinja kulkee 11 km alueesta länteen.

Brännan

Alue sijaitsee kunnan eteläosassa 5 km Lillbystä etelään. Alueen pinta-ala on 6,4 km², josta hiljaisia alueita on 60 %. Alue on kokonaisuudessaan suhteellisen pimeää aluetta.

Alue on vähintään 1,5 km vakituisesta asutuksesta. Alueen pohjoisosassa on yksi yksittäinen lomarakennus. Asutuksen 2 kilometrin suojaetäisyydellä vain pieni alue eteläosassa on käytettävissä.

Alueella on yksittäinen viirupöllöhavainto.

Voimansiirtolinja kulkee 6 km alueesta länteen.

Halvvägsmossen

Alue sijaitsee Pedersören kunnan eteläkärjessä 12 km Lillbyn eteläpuolella. Alueen pinta-ala on 18,3 km², josta hiljaisia alueita on 61 %.

Alue on vähintään 1,5 km vakituisesta asutuksesta. Asutuksen 2 kilometrin suojaetäisyydellä vain pieni alue eteläosassa on käytettävissä.

Alueen eteläosassa on pohjavesialuetta.

Retkeilyreitti Utterleden kulkee alueen vieressä pohjoispuolella. Kalijärvin Natura-alue, joka on myös lintuvesiensuojeluohjelman aluetta, sijaitsee 500 metriä alueen pohjoispuolella.

Voimansiirtolinja kulkee 8 km alueesta länteen.

Holmmossen

Alue sijaitsee Kruunupyyn rajalla 2 km Lappforsista pohjoiseen ja 6 km Ähtävästä itään. Alueen pinta-ala on 18,3 km², josta hiljaisia alueita on 61 %. Tuulivoimalle mahdollista aluetta on myös Kruunupyyn puolella alueesta koilliseen.

Alueen pohjoisosassa on useita yksittäisiä lomarakennuksia, mutta eteläosassa etäisyys sekä vakituisen asutukseen että loma-asutukseen on vähintään 1,5 km. Kuitenkin kaikki alueen osat ovat alle 2 km etäisyydellä asutuksesta.

Voimansiirtolinja kulkee alueen pohjoispuolella. Alueella on viirupöllöhavaintoja sekä muinaisjäänöksiä.

Alue sijaitsee Kruunupyyn lentoaseman esterajoitusalueella, mikä vaikuttaa alueen toteutettavuuteen sekä voimaloiden sijaintiin ja korkeuksiin.

Skenaarioiden vertailua

	VE 1	VE 2	VE 3A	VE 3B
Tuulivoima-alueita kunnan maapinta- alasta	7,4 %	9,4 %	14,1 %	18,1 %
Arvioitu voimaloiden määrä	47 kpl	60 kpl	90 kpl	115 kpl
Arvioitu voimaloiden teho	378 MW	479 MW	717 MW	921 MW
Tuulivoima-alueita hiljaisista alueista	20 %	24 %	34 %	43 %
Tuulivoima-alueita suhteellisen pimeistä alueista (maaseututaivas)	15 %	15 %	15 %	20 %