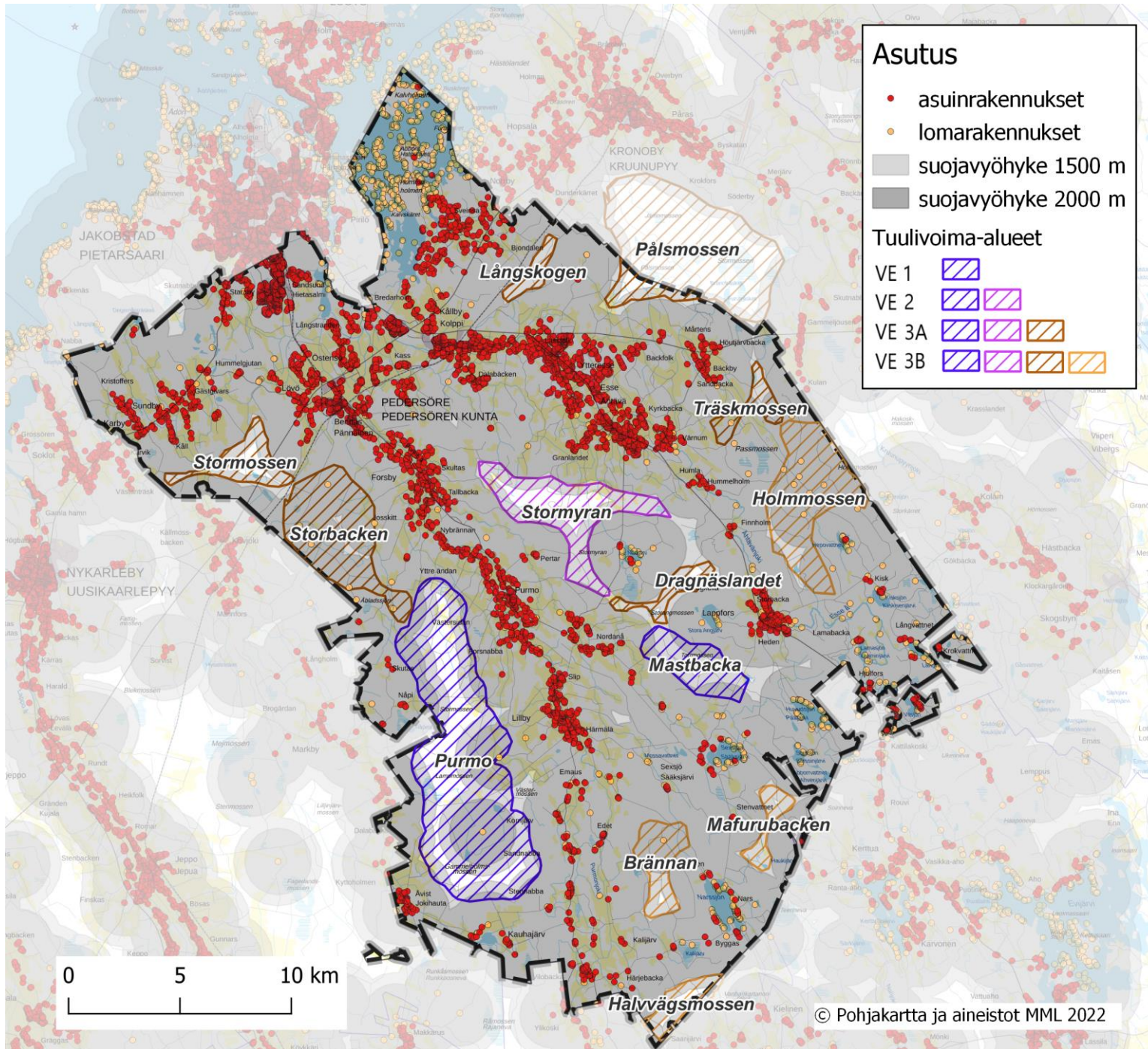
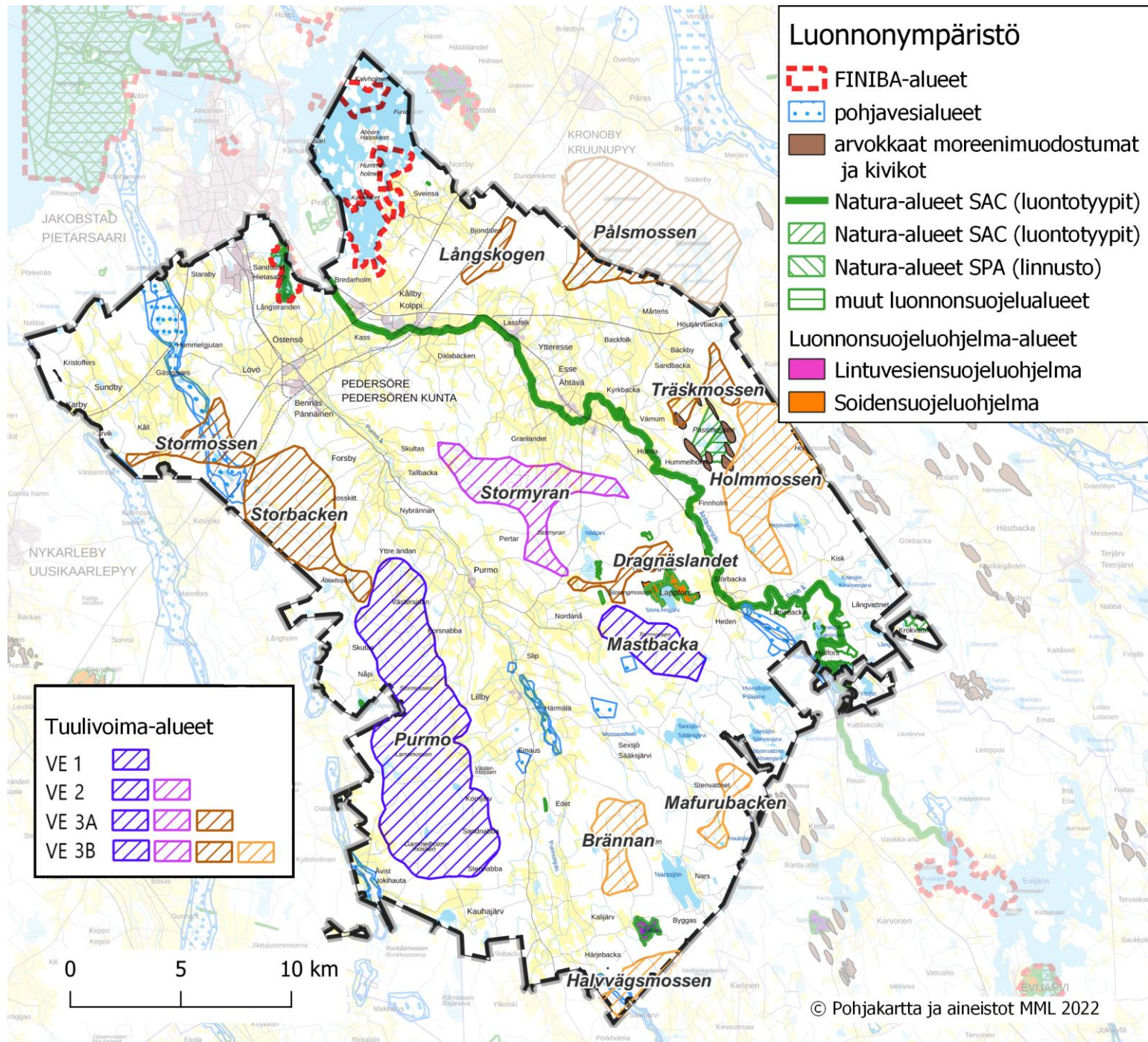


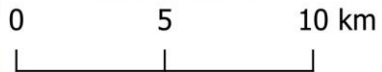
| | VE 1 | VE 2 | VE 3A | VE 3B |
|--------------------------------------|---------------------------------------------------------------------------------------------------------------------------------------------------------------------------------------------------------------------------------------------------------------------------------------------------------------------------------------------------------------------------------------------------------------------------------------------------------------------------------------------------------------------------------------------------------------------------------------------------------------------------------------------------|-----------------------------------------------------------------------------------------------------------------------------------------------------------------------------------------------------------------------------------------------------------------------------------------------------------------------------------------------------------------------------------------------------------------------------------------------------------|------------------------------------------------------------------------------------------------------------------------------------------------------------------------------------------------------------------------------------------------------------------------------------------------------------------------------------------------------------------------------------------------------------------------------------------------------------------------------------------------------------------------------------------------------------------------------------------------------------------------|-----------------------------------------------------------------------------------------------------------------------------------------------------------------------------------------------------------------------------------------------------------------------------------------------------------------------------------------------------------------------------------------------------------------------------------------------------------------------------------------------------|
| | <i>alueet: Purmo, Mastbacka</i> | <i>alueet: VE 1 + Stormyrän</i> | <i>alueet: VE 1-2 + Dragnäslandet, Stormossen, Långskogen, Träskossen, Pålsmossen, Storbäcken</i> | <i>alueet: VE 1-3A + Mafurubacken, Brännan, Halvågsmossen, Holmossen</i> |
| ASUTUS JA YHDYSKUNTARAKENNE | <p>VE 1:ssa (ja VE 2:ssa) mukana olevat alueet sijaitsivat kauimpana asutuksesta ja haitalliset vaikutukset asutukseen ovat vähäiset. Kuitenkin useita tiheästi asuttuja taajama- ja kyläalueita on n. 2 km etäisyydellä.</p> <p>Purmon alueella sijaitsevat Pedersören laajimmat yhtenäiset tuulivoimalle soveltuvat alueet, jotka ovat vähintään 1,5 km etäisyydellä asutuksesta. Purmon ja Lillbyn taajamat sijaitsevat noin 2 km alueen itäpuolella. Purmon alueella on kaksi yksittäistä lomarakennusta.</p> <p>Mastbackan alue sijaitsee pääosin alle 2 km etäisyydellä asutuksesta. Lappforsin kylä on n. 2 km alueen koillispuolella.</p> | <p>VE 1:ssa ja VE2:ssa mukana olevat alueet sijaitsivat kauimpana asutuksesta ja haitalliset vaikutukset asutukseen ovat vähäiset. Lähialueella on kuitenkin tiheästi asuttuja taajamia ja kyliä.</p> <p>Stormyränin alue on kokonaisuudessaan vähintään 1,5 km etäisyydellä asutuksesta. Myös 2 km:n etäisyydellä asutuksesta sijaitseva alue on riittävän suuri toteutettavaksi.</p> <p>Ähtävän taajama sijaitsee n. 1,5 km alueen pohjoispuolella.</p> | <p>VE 3A:n uudet alueet sijoittuvat pääosin alle 2 km etäisyydelle asutuksesta. Stormossenin ja Pålsmossenin lukuun ottamatta 2 km:n suojatäisyydellä alueet eivät ole toteutettavissa.</p> <p>Alueet sijaitsivat kuitenkin vähintään 1,5 km vakituista asutuksesta ja loma-asutuksesta, lukuun ottamatta Storbäckenin aluetta, jossa on useita loma-asuntoja. Lisäksi Träskossenin alueella on yksittäinen lomarakennus.</p> <p>Alueet sijoittuvat kunnan pohjoisosiin liikenneväylien ja teollisuuden läheisyyteen. Tästä johtuen tuulivoimaloiden melusta aiheutuu keskimääräistä vähemmän haittaa asutukselle.</p> | <p>VE 3B:n uudet tuulivoima-alueet sijoittuvat pääosin alle 2 km asutuksesta, joten 2 km:n suojavyöhykkeellä ne eivät ole toteutettavissa.</p> <p>Alueet sijaitsivat kuitenkin vähintään 1,5 km vakituista asutuksesta ja loma-asutuksesta, lukuun ottamatta Holmossenin aluetta, jossa on useita loma-asuntoja. Lisäksi Brännanin alueella on yksittäinen lomarakennus.</p> <p>Uudet alueet sijaitsivat etäällä asutuskeskittymistä, joten haitat asutukselle ovat keskimääräistä vähäisemmät.</p> |
| LUONNONYMPÄRISTÖ | <p>Purmon alue sijoittuu kurjen, metsänhanhen ja laulujoutsenen kevät-päämuuttoreille. Lisäksi maakuntakaavassa on osoitettu ekologinen yhteystarve luode-kaakko-suuntaisesti alueen koilliosan halki, mikä tulee huomioida tarkemmassa suunnittelussa.</p> <p>Mastbackan alueen pohjoispuolella 1 km etäisyydellä sijaitsee soidensuojeluohjelmaan kuuluva Angjärvmossenin Natura-alue. Alueen lounaispuolella on pieni pohjavesialue. Huomioitavia petolintujen pesäpaikkoja on alueen läheisyydessä. Natura-alue ja vedenhankinnan kannalta tärkeä pintavesialue Ähtävänjoki sijaitsee 2,5 km etäisyydellä koillisessa.</p> | <p>Stormyränin alueen läheisin Ähtävänjoen Natura-alue on 2 km etäisyydellä alueen koillispuolella. Ähtävänjoki on myös vedenhankinnan kannalta tärkeä pintavesialue. Lähimmät luonnonsuojelualueet sijaitsevat reilun kilometrin etäisyydellä. Hankealueella tai sen lähialueilla ei ole huomioitavaa petolintujen pesäpaikkoja.</p> | <p>Natura-alueita on Dragnäslandet (Angjärvmossen 500 m, Ähtävänjoki 1,5 km), Träskossenin (Passmossen 500 m, Ähtävänjoki 1,5 km) ja Långskogenin (1,5 km Ähtävänjoki) läheisyydessä.</p> <p>Huomioitavia petolintujen pesäpaikkoja on Dragnäslandetin läheisyydessä. Luodonjärven FINIBA-alue on 2 km etäisyydellä Långskogenin alueesta. Lisäksi osa alueista sijoittuu lintujen muuttoreille.</p> <p>Stormossenin alueen keskiosa on pohjavesialuetta. Träskossenin alueella on arvokkaita moreenimuodostumia.</p> | <p>Natura-alueita on Holmossenin (Passmossen 500 m, Ähtävänjoki 1 km) sekä Halvågsmossenin (Kalijärvi 500 m) läheisyydessä. Kalijärvi on myös lintuvesien suojeluohjelman kohde. Halvågsmossenin eteläosassa on pohjavesialuetta.</p> |
| MAISEMA JA KULTTUURIYMPÄRISTÖ | <p>Purmon valtakunnallisesti arvokas maisema-alue sijaitsee 1 km etäisyydellä Purmon alueen itäpuolella. Purmossa on myös valtakunnallisesti ja maakunnallisesti arvokasta rakennettua kulttuuriympäristöä. Purmon tuulivoima-alue on laaja ja sijaitsee suhteellisen lähellä arvokasta maisema-aluetta, joten vaikutuksiin Purmon maisemaan on kiinnitettävä huomiota.</p> <p>Lappforsin kyläasutuksen valtakunnallisesti ja maakunnallisesti arvokkaat kulttuuriympäristöt sijaitsevat n. 2 km Mastbackan alueen koillispuolella. Mastbackan alueella on joitakin muinaisjäänneksiä, jotka tulee huomioida tarkemmassa suunnittelussa.</p> | <p>Ähtävän kirkonseudun valtakunnallisesti ja maakunnallisesti arvokkaat rakennetut kulttuuriympäristöt sijaitsevat 1 km Stormyränin alueen pohjoispuolella. Alueella on muutamia muinaisjäänneksiä. Myös Purmon valtakunnallisesti arvokas maisema-alue on 1 km etäisyydellä. Maisemavaikutuksiin on kiinnitettävä huomiota.</p> | <p>Lähimmät arvokkaat maisema- ja kulttuuriympäristöt ovat Dragnäslandetistä 1,5 km etäisyydellä sijaitsevat Ähtävän kirkonseutu ja 2,5 km etäisyydellä Purmon maisema-alue.</p> <p>Alueilla on joitakin muinaisjäänneksiä, Träskossenissa useita.</p> | <p>Holmossenin alue sijaitsee 1 km etäisyydellä Lappforsin ja Kiiskin maakunnallisesti merkittävistä kulttuuriympäristöistä.</p> <p>Holmossenin alueella on useita muinaisjäänneksiä ja Mafurubackenissa yksittäinen muinaisjäänne, jotka tulee ottaa huomioon tarkemmassa suunnittelussa.</p> |
| MATKAILU JA VIRKISTYS | <p>Purmon alueen kaakkoisosassa kulkee maakuntakaavassa osoitettu ohjeellinen ulkoilureitti. Lisäksi Fagerbackan karjamajapaikka sijaitsee alueen itäosassa ja Brännbacka-Forsnabba-retkeilyreitti kulkee alueen itäpuolella.</p> <p>Mastbackan alueella ei ole huomioon otettavia virkistysreittejä tai -alueita. Alue kuitenkin näkyy retkeilyreitti Utterledeniltä, mikä muuttaa kokemusta luonnonläheisestä ympäristöstä retkeilyreitillä.</p> | <p>Stormyränin alueella tai läheisyydessä ei ole huomioon otettavia virkistysreittejä tai -alueita.</p> | <p>Maakuntakaavan ohjeellinen ulkoilureitti kulkee Storbäckenin, Långskogenin ja Pålsmossenin alueiden poikki.</p> <p>Lisäksi Storbäckenin alueen pohjoisosassa kulkee Storbäcketin retkeilyreitti ja Långskogenissa Arbetsplatsbergetin retkeilyreitti.</p> | <p>Utterleden-retkeilyreitti kulkee Mafurubackenin poikki sekä Halvågsmossenin ja Holmossenin alueiden välittömässä läheisyydessä.</p> <p>Lisäksi maakuntakaavan ohjeellinen ulkoilureitti kulkee Holmossenin alueen halki.</p> |
| SÄHKÖNSIIRTO JA INFRA | <p>Alueet tukeutuvat olemassa olevaan infrastruktuuriin. Liikennejärjestelyt eivät edellytä muutoksia yleiseen tieverkkoon.</p> <p>Voimansiirtojohto kulkee Purmon alueen kaakkoisosan poikki. Mastbackan lähin voimansiirtojohto on 4 km etäisyydellä.</p> | <p>Alueet tukeutuvat olemassa olevaan infrastruktuuriin. Liikennejärjestelyt eivät edellytä muutoksia yleiseen tieverkkoon.</p> <p>Voimansiirtojohto kulkee Stormyränin alueen keskeltä ja toinen voimajohto 1 km alueen pohjoispuolella.</p> | <p>Alueet tukeutuvat olemassa olevaan infrastruktuuriin ja tieverkkoon.</p> <p>Alueet sijaitsivat olemassa olevan sähkönsiirtoverkon kannalta sopivissa paikoissa. Stormossenin, Storbäckenin ja Träskossenin alueiden halki kulkee voimajohto, Långskogenin ja Pålsmossenin alueiden lähin voimajohto on 500 m etäisyydellä ja Dragnäslandetin 3 km etäisyydellä.</p> | <p>Alueet vaativat keskimääräistä enemmän infran ja tiestön rakentamista.</p> <p>Alueet sijaitsivat Holmossenin lukuun ottamatta verrattain kaukana olemassa olevista voimajohtoista. Lähimmät voimajohto kulkevat Mafurubackenista 11 km, Halvågsmossenista 8 km ja Brännanista 6 km etäisyydellä. Holmossenin alueen pohjoisreunalla on voimajohto.</p> |
| MUUTA | | <p>Kruunupyynti lentoaseman lentoesterojotusalue ulottuu Stormyränin alueen pohjoisosaan, mikä voi vaikuttaa tuulivoimaloiden korkeuksiin ja sijoittumiseen.</p> | <p>Långskogenin, Pålsmossenin ja Träskossenin alueet sijaitsevat Kruunupyynti lentoaseman lentoesterojotusalueella, mikä rajoittaa tuulivoimaloiden korkeuksia ja sijoittumista.</p> | <p>Holmossenin alue sijaitsee Kruunupyynti lentoaseman lentoesterojotusalueella, mikä voi vaikuttaa tuulivoimaloiden korkeuksiin ja sijoittumiseen.</p> |

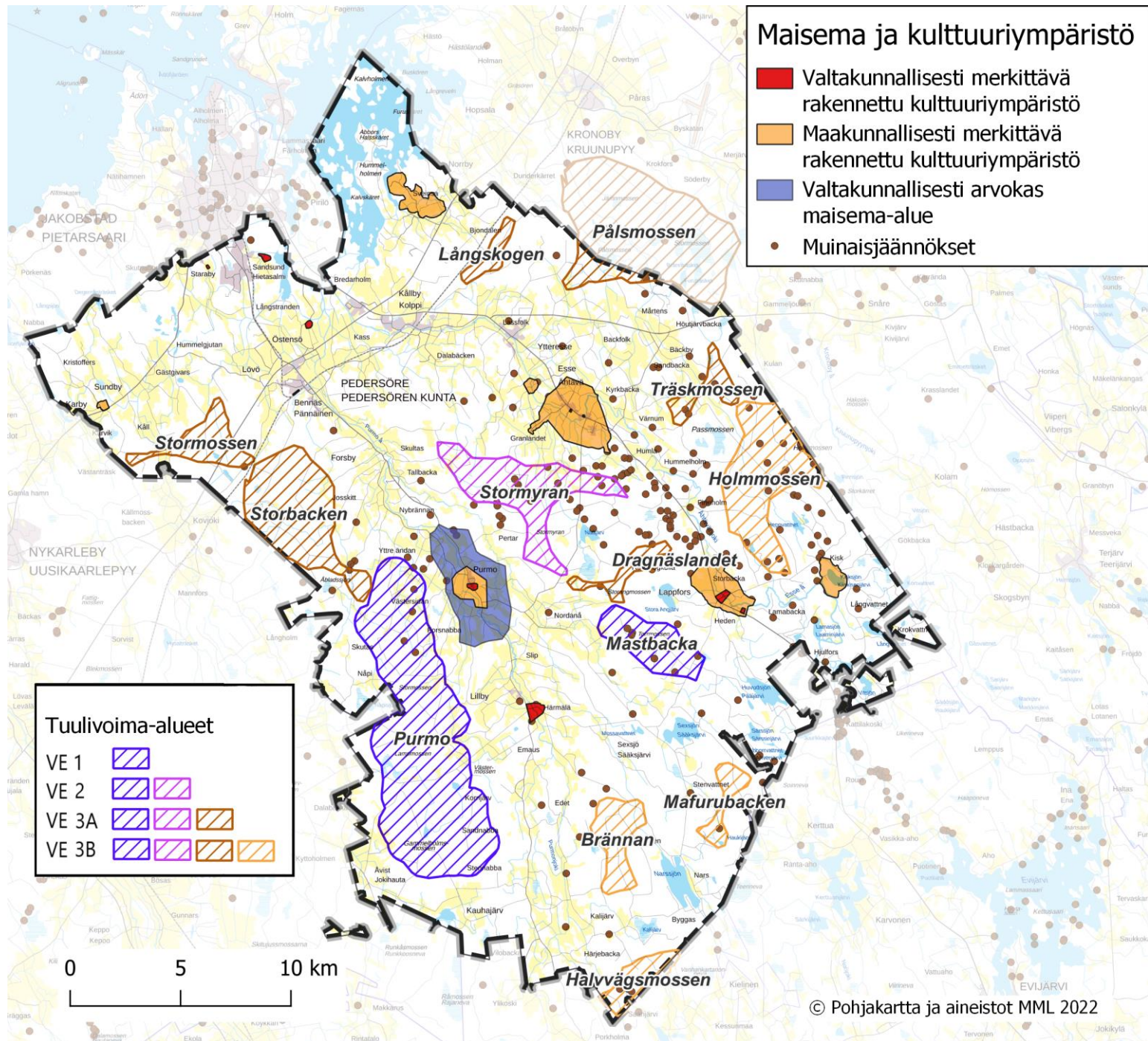


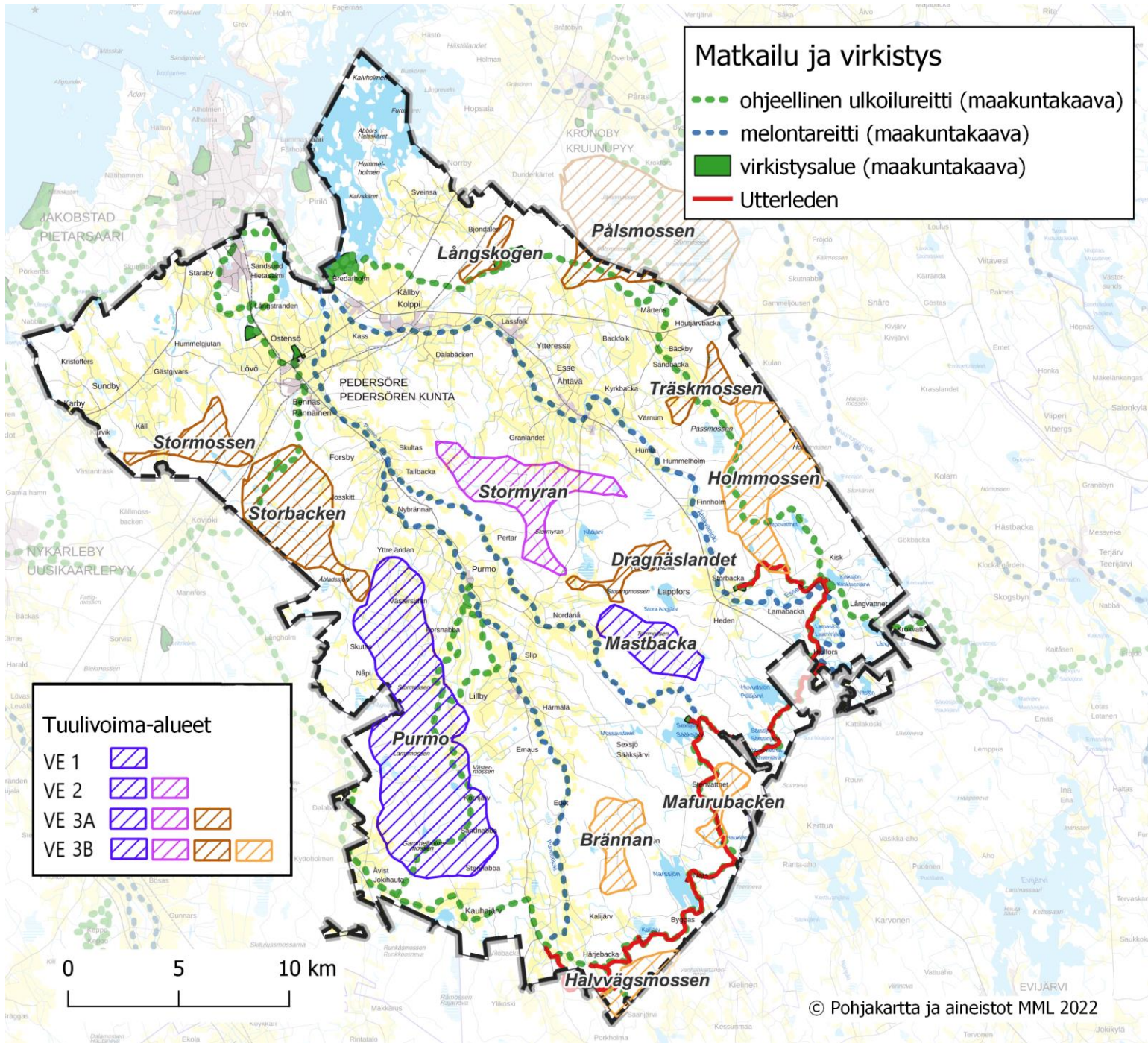


- ### Luonnonympäristö
- FINIBA-alueet
 - pohjavesialueet
 - arvokkaat moreenimuodostumat ja kivikot
 - Natura-alueet SAC (luontotyytit)
 - Natura-alueet SAC (luontotyytit)
 - Natura-alueet SPA (linnusto)
 - muut luonnonsuojelualueet
- ### Luonnonsuojeluohjelma-alueet
- Lintuvesiensuojeluohjelma
 - Soidensuojeluohjelma

- ### Tuulivoima-alueet
- VE 1
 - VE 2
 - VE 3A
 - VE 3B







Matkailu ja virkistys

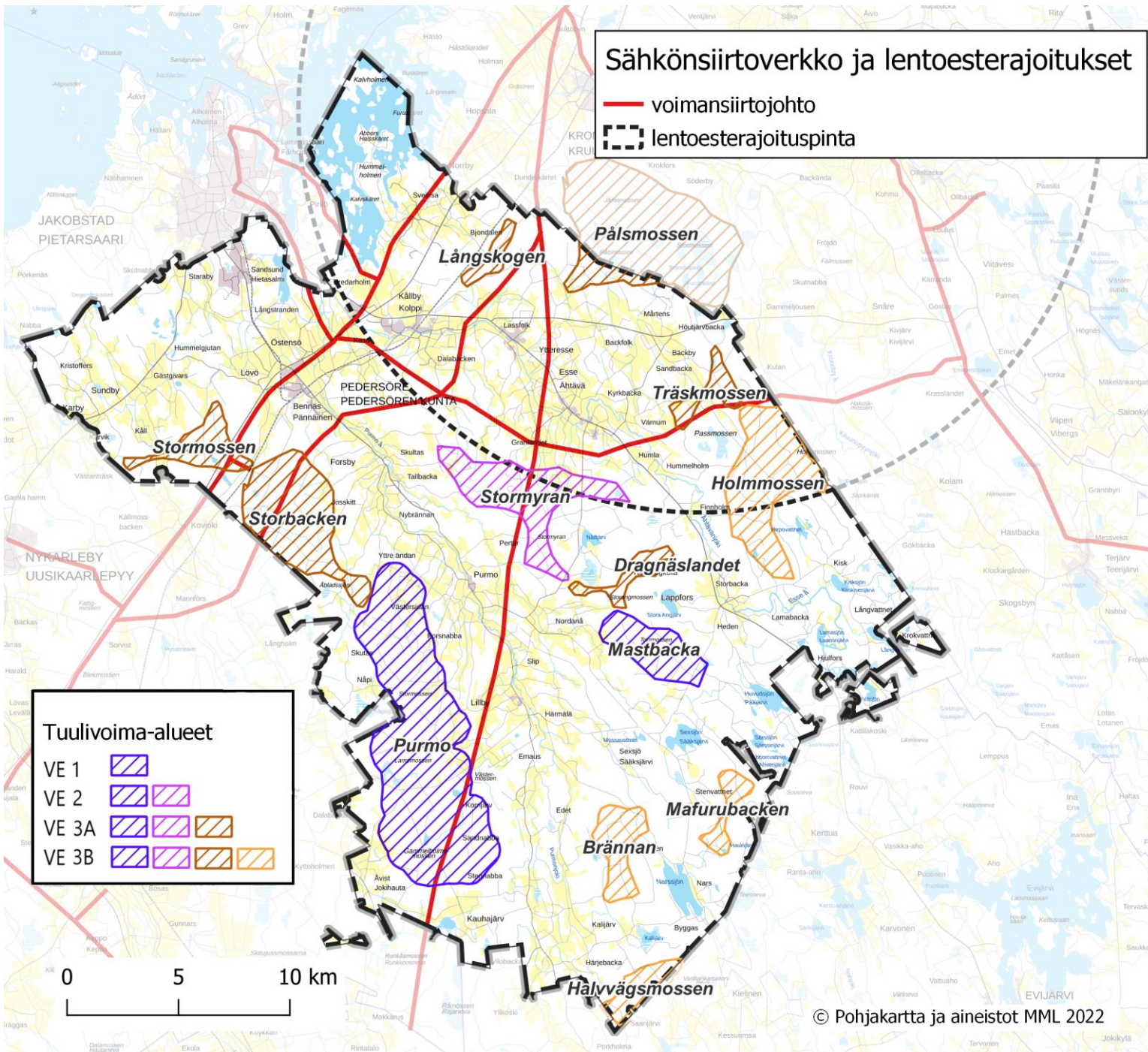
- ohjeellinen ulkoilureitti (maakuntakaava)
- melontareitti (maakuntakaava)
- virkistysalue (maakuntakaava)
- Utterleden

Tuulivoima-alueet

| | |
|-------|---------|
| VE 1 | ■ |
| VE 2 | ■ ■ |
| VE 3A | ■ ■ ■ |
| VE 3B | ■ ■ ■ ■ |

Sähkösiirtoverkko ja lentoesterajoitukset

- voimansiirtojohto
- lentoesterajoituspinta



Tuulivoima-alueet

| | |
|-------|--|
| VE 1 | |
| VE 2 | |
| VE 3A | |
| VE 3B | |

0 5 10 km