

Peruslohkomuutokset

Alojen poistaminen maatalouskäytöstä

Rajakorjaukset

Pienten alojen liittämiset

Kuntien maaseutuelinkeinoviranomaiset

Vipu ja kyselytunti 30.5.2023

Uusi käytäntö lohkoalojen käytöstä poistamiseen!

- Ala, joka ei täytä maatalousmaan ehtoja, poistetaan peruslohkosta **RAJAKORJAUKSELLA** tai passivoimalla peruslohko
 - Ei tarvitse enää tehdä lohkojakoja!
 - Riippumatta poistettavan alan suuruudesta → rajakorjaus
- Jos poistettua alaa aletaan myöhemmin viljellä uudelleen, niin ala liitetään uudelleen peruslohkon alaan
 - Uudelleen käyttöön otetulla alalla säilyy samat ”ominaisuudet” kuin ennen poistamista (korvauskelpoisuus, nurmikasvivaatimus...)
 - Ei enää neljän vuoden karenssia
- Koskee myös sitoumuslohkoja



Seuraavat alat täytyy rajata pois rajakorjauksella:

- Alat, joita ei ole hoidettu enää pitkään aikaan
- Alat, joita käytetään lähinnä varastointiin, eivätkä ole mukana tilan viljelykierrossa: jos esim. tilan kaikki rehupaalit tai koneet säilytetään yhdellä loholla
- Varastointi, joka ei liity viljelyyn: rakennusmateriaalit tai puutavara hakkuualueelta
- Rakennuspaikat; tuotantorakennukset, tie- ja ratatyömaat
- Jaloittelutarhat, piha-alueet, tiet ja ruohonleikkurilla ajettavat nurmikkoalueet

UUDET ILMAKUVAT on otettu vuonna 2022 esim. Vöyrillä, Uudessakaarlepyyssä, Kruunupyyssä, Pedersöressä..... Tarkista kartat erityisesti näillä alueilla!

Kasvikoodi ”Tilapäisesti viljelemätön” on poistettu!

- Seuraavat alat saa laskea tukihakemuksella ilmoitetun kasvin alaan eli ei tarvitse enää piirtää erillisiä kasvulohkoja:
 - Säilörehupaalit, rehuaumat, lantapatterit (mutta ei lantalaattaa), kunhan näitä ei varastoida samassa paikassa useampaa vuotta
 - Kasvusto, joka ei ole orastunut sääolosuhteiden vuoksi
 - Ojamaat pellolla silloin, kun lohkoille on kaivettu ojia (1 vuosi)
- Ilmoita seuraavat alat kesannoksi:
 - Kylvämättä jääneet alat (tilanteesta riippuen avo- tai sänkikesantona)
 - Alat, joiden kasvusto on tuhoutunut talven aikana
 - Alat, joilla tehdään peruskunnostustoimenpiteitä (salaojitus jne. ellei toimenpiteitä tehdä sadonkorjuun jälkeen)
- Syyskasvien talvehtimisvahingot
 - Ei ole enää olemassa 50 %:n rajaa, talvehtimaton alue saa sisältyä ilmoitetun syyskasvin alaan → mutta rikkakasvitorjunnasta täytyy huolehtia **HUOM! Ota kuvia talvehtimisvahingoista Vipu-mobiililla, mahdollista myöhempää tarvetta varten!**
 - Tuhoutuneelle alalle voit kylvää myös toisen viljelykasvin, ilmoita silloin tukihakemuksella kasviksi kylvetty kasvi ja jaa peruslohko kasvulohkoiksi tarvittaessa

Päisteet, esim. puutarhatalous, peruna, sokerijuurikas....

- Tarkoituksenmukaiset viljelytekniset päisteet → päisteillä aiemmin ollutta kolmen metrin maksimileveyttä ei enää ole
- Päisteet saavat sisältyä kasvin alaan
- Päisteet voivat olla mulloksella, nurmelle kylvettyjä tai viljalla jne.
- Viljelylle välttämättömät monivuotisten puutarhakasvien hoito- ja ajokäytävät saavat sisältyä ilmoitetun kasvin alaan
 - Käytävien täytyy olla maatalousmaata (ei sorastettuja eikä päällystettyjä)



Rajakorjaukset silloin, kun pinta-ala kasvaa

Hyväksytään:

- Aiemmin tehdyn virheellisen digitoinnin korjaus lohkolla (lisättävän alan täytyy näkyä peltona ilmakuville vuosiin 2003-2004 saakka)
- Valvonta on saattanut poistaa peltolohkolta aloja, joilla on esiintynyt liikaa puita ja pusikkoa. Sen jälkeen, kun ylimääräinen puusto on poistettu, alat voidaan liittää takaisin peruslohkon alaan
- Lohkon alaan lisätty oja, joka aiemmin on ollut liian leveä (silloin kun oja on alle 3 m leveä pellonpientareet mukaan lukien)
- Putkitetut valtaojat
- Lohkon muotoa parantavat pienten alojen lisäykset

TÄRKEÄÄ!!

Kirjoita rajakorjauksen lisätietoihin, mistä korjauksessa on kyse, **ERITYISESTI** silloin, jos ala ei näytiltä viljellyltä ilmakuvasa

Hylättävät rajakorjaukset:

- Lohko on piirretty eri tavalla kuin miltä se ilmakuvan mukaan näyttää, liian leveä oja, metsää jne.
- Lohkon muotoa parantava muutos on piirretty liian suureksi

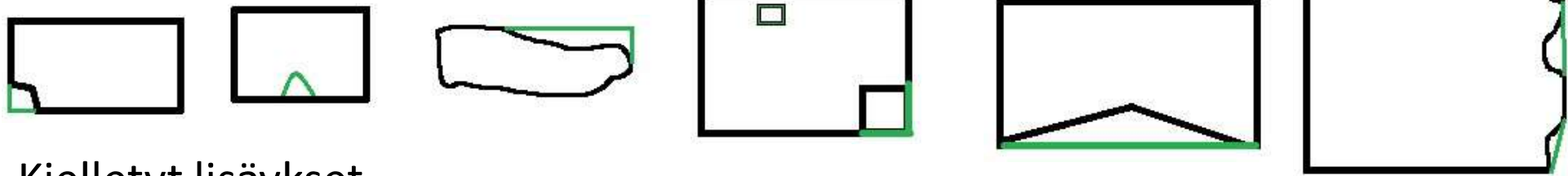
Pienten alojen liittäminen korvauskelpoiseen lohkoon

- Huomioitava, että säännöt pienten alojen liittämisestä koskevat myös korvauskelvottomia lohkoja silloin, kun lisättävä ala on raivattu vuoden 2022 jälkeen
- Onko sama mahdollista ensi vuonna? Tarkoitus on, mutta riippuu valtion talousarviossa olevista määrärahoista, jotka vahvistetaan vuosittain
- Viljelytoimenpiteitä vaikeuttavien esteiden poistaminen ja muut peruslohkon muotoa parantavat muutokset
- Liitettävät alat voivat olla enintään 5 % korvauskelpoisen peruslohkon alasta ja enintään 0,50 hehtaaria
- **Korvauskelpoiseen lohkoon ei voi lisätä alaa viereisestä olemassa olevasta peruslohkosta (tulossa poikkeus niille lohkoille, jotka on ilmoitettu syksyllä 2022 lomakkeella 102C)**
- Jos uudisraivion ala on sallittua maksimialaa suurempi, jonka saa lisätä, pinta-alarajan ylimenevästä alasta täytyy muodostaa erillinen peruslohko (edellyttäen, että lohkon pinta-ala on vähintään 0,05 ha)
- **Huomioi:** jos ylittävistä alasta muodostetaan oma peruslohko, → alaa ei voi jatkossa liittää korvauskelpoiseen lohkoon, vaikka se parantaisikin peruslohkon muotoa!

Tuki-infon jälkeen
tullut muutos/
tarkennus!

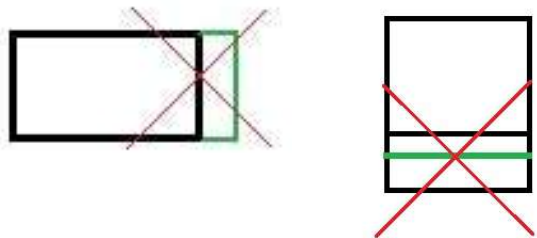
Korvauskelpoisuus 2023-

- Sallitut lisäykset



- Kielletyt lisäykset

- Lisäykset, jotka eivät paranna lohkon muotoa



JOS piirtää uuden peruslohkon ylittävistä alasta:

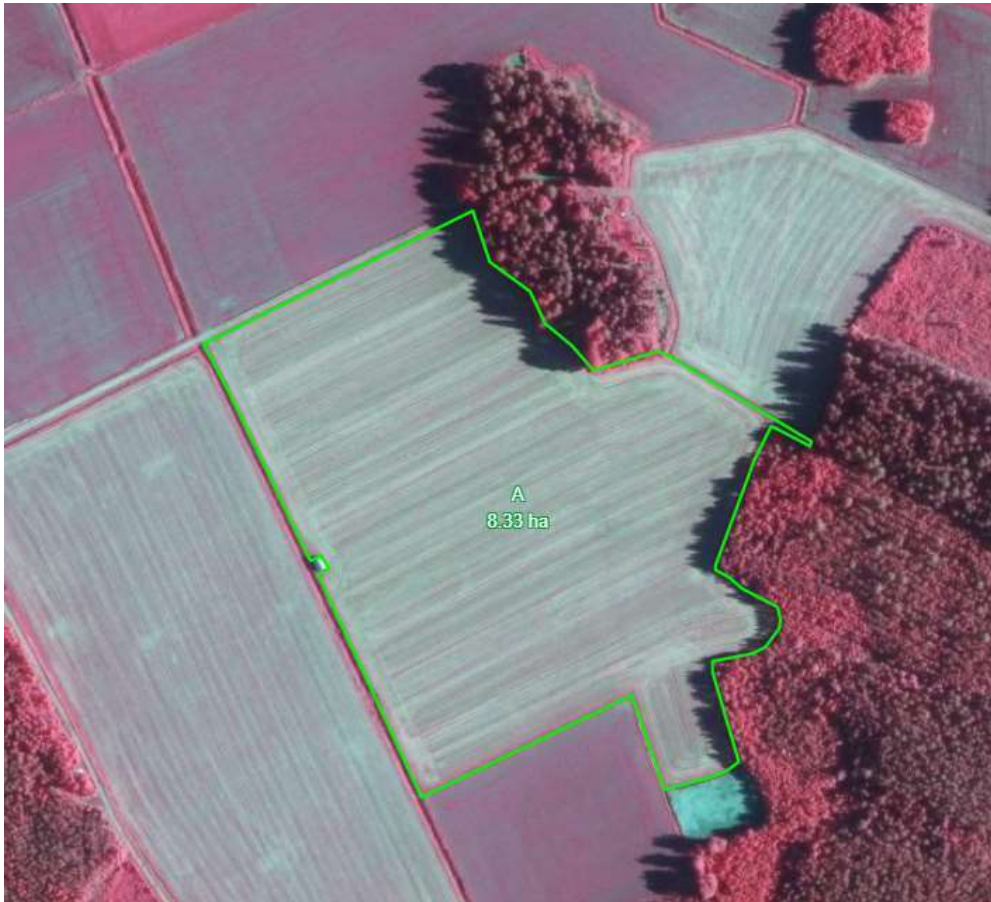
- Lohkotietoihin täytetään tieto, onko ala ollut viljelykelpoista 31.12.2022 mennessä KYLLÄ tai EI?
- **EI**, jos ala raivataan/ on raivattu kevään 2023 aikana tai sen jälkeen → peruslohkolle vaatimus **pysyvästä nurmikasvustosta**
- Pysyvää nurmikasvustoa ei saa muokata → ainoastaan suorakylvöllä/ kevytmuokkauksella
- Esimerkki: metsäsaareke, joka on raivattu keväällä 2023 keskelle olemassa olevaa lohkoa ja saarekkeen koko ylittää 5 %:n säännön → täytyy piirtää keskelle viljeltyä lohkoa uusi peruslohko, jolla nurmikasvivaatimus säilyy pysyvästi
- **Vihjeenä:**
 - *Raivaa jatkossa mieluiten ainoastaan sen kokoinen ala, jonka voit liittää olemassa olevaan lohkoon 5 %:n säännön puitteissa*
 - *Vaatimus siitä, että kaikki hallinnassa oleva peltoala ilmoitetaan tukihaussa, miten pärjätä sen kanssa?*
 - *jos 5 %:n ylittävä ala on muotoa parantavan lohkokoyhdistämisen jälkeen pienempi kuin 0,05 ha → uutta peruslohkoa ei perusteta*
 - *jos ylittävä ala ei ole viljelyksessä, mitään peruslohkoa ei perusteta*
 - *Korvauskelvottomille lohkoille voidaan kuitenkin maksaa suoria EU-rahoitteisia tukia, kuten Perustulotukea, Uudelleenjakotulotukea, Ekojärjestelmätukea, Erityiskasvipalkkiota*

Pienten alojen liittäminen tukihaussa, miten se käytännössä tapahtuu

- Vipu näyttää piirrettävän lisäalan koon
- Korvauskelpoisilla lohkoilla Vipu varoittaa siitä, että 5 %:n tai 0,50 ha:n raja ylittyy
 - Vipu ei tosin osaa ratkaista, kuuluuko lisäyksen ala sellaiseen lisäykseen, jonka ei sisältynyt 5 %:n sääntöön → voit itse laskea lisättävästä alasta pois esim. putkitettavan ojan pinta-alan
- Korvauskelvottomilla lohkoilla Vipu ei varoita 5 %:n rajasta → laske itse!
- Esimerkki:
 - Alkuperäinen peruslohkon pinta-ala 1,23 ha
 - Lisätty 0,13 ha
 - Lisäys $0,13/1,23 = 10,6\%$ (sallittu $0,05 \times 1,23 = 0,0615$ ha)



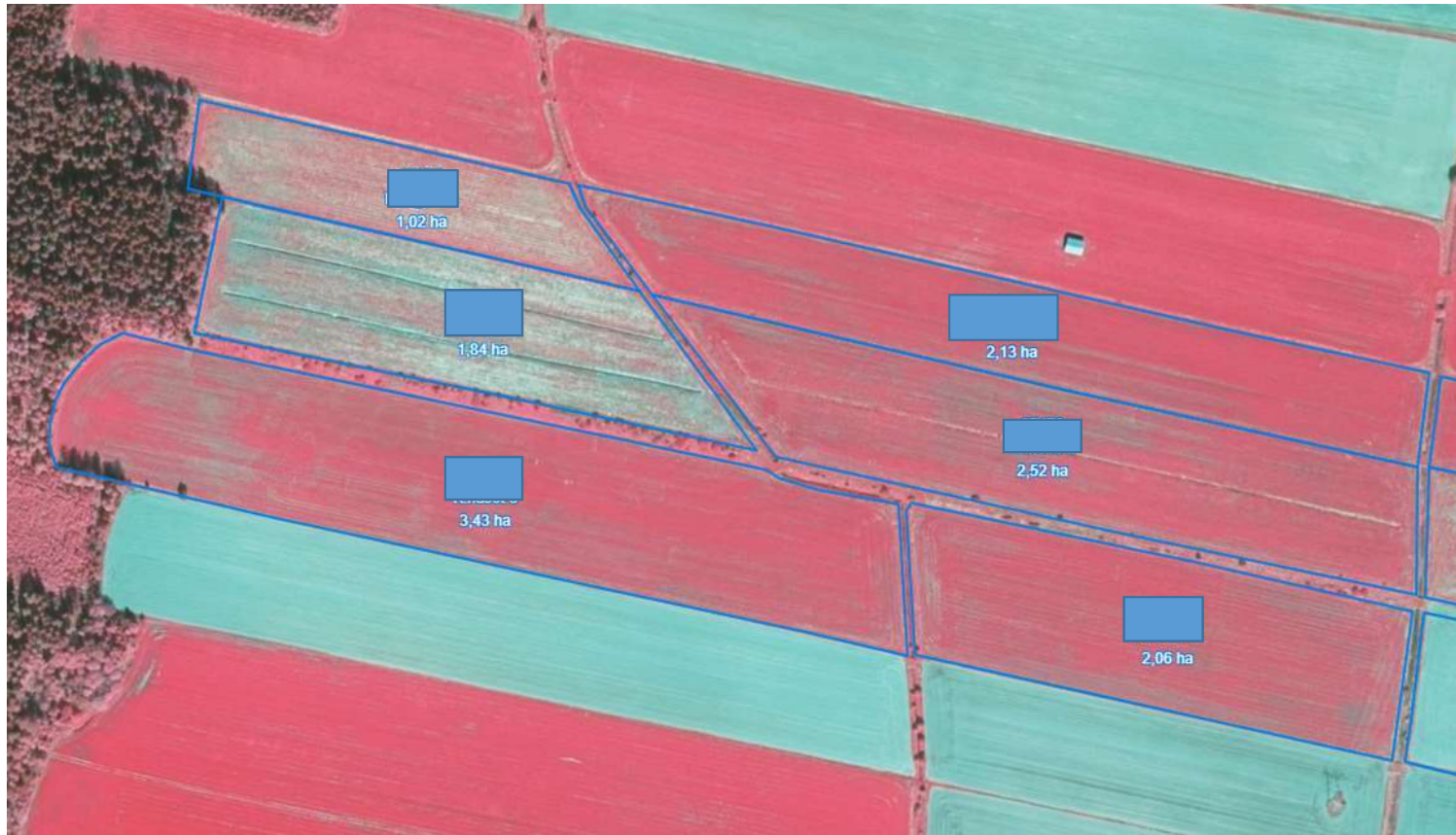
Esimerkkejä



Esimerkkejä



Esimerkkejä



**KIITOS ja Onnea
tukihakuun!**