



PEDERSÖRE

Kallan Ympäristöterveyden toiminnan arviointi 2022

Hyväksytty ympäristöterveyslautakunnassa 24.2.2023

§ 9



1. JOHDANTO

Kunnallisten valvontaviranomaisten valvonnan yhtenäistämiseksi tulee kunnallisen terveydensuojeluviranomaisen laatia valvontasuunnitelma toimialueellaan. Valvontasuunnitelma laaditaan terveydensuojelulain, elintarvikelain, tupakkalain ja eläinlääkintähuoltolain velvoitteiden mukaisesti. Lisäksi suunnitelmassa on otettava huomioon Ruokaviraston ja Valviran laatimat valtakunnalliset valvontasuunnitelmat.

Valvontajaosto hyväksyi 9.12.2022 12 §:ssä terveysvalvonnan kunnallisen valvontasuunnitelman 2020–2024, päivityksen vuodeksi 2022 ja 13 §:ssä eläinten terveyden ja hyvinvoinnin sekä kuntien järjestämien eläinlääkäripalvelujen valvontasuunnitelman 2015–2021 päivityksen vuodeksi 2022.

VALVONTASUUNNITELMAN TOTEUTUMISEN RAPORTOINTI

Kunnallisen valvontasuunnitelman toteutuminen on arvioitava vuosittain ja valvonnan tulokset tulee julkistaa keskusviranomaisten määrämällä tavalla.

Tiedot kohteiden ja suoritettujen tarkastusten ja näytteenottojen määrästä lähetetään suoraan VATI-tietojärjestelmän kautta. Kirjallinen arviointi tehdään sekä tässä arvioinnissa että VYHA-ohjelmassa (liite 1). Vielä vuonna 2023 tulee EU-vesilaitosten talousvettä koskevat tiedot lähettää aluehallintovirastoon ja Säteilyturvakeskukseen Excel-taulukkoina. VYHA-ohjelmaan kirjattavat tiedot (liite 1) on toimitettava sähköisesti Länsi- ja Sisä-Suomen aluehallintovirastoon eläinlääkintähuollon ja elintarvikevalvonnan osalta viimeistään 28.2.2023 ja muiden osalta viimeistään 31.3.2023. Arviointi on hyväksyttävä myös ympäristöterveyslautakunnassa.

2. RESURSSIT JA TALOUS

2.1 RESURSSIT JA RESURSSIEN KÄYTTÖ

Kallan Ympäristöterveydellä on kolme kustannuspaikkaa, jotka ovat hallinto, terveysvalvonta ja eläinlääkintähuolto. Hallinnossa on yhteensä kaksi henkilötyövuotta, ympäristöterveydenhuollon päällikön virka ja toimistosihteerin toimi. Terveysvalvonnassa on yhteensä 7,5 henkilötyövuotta; 6,0 terveystarkastajan virkaa, 0,5 näytteenottajan tointa ja 1 hygieenikkoeläinlääkärin virka. Eläinlääkintähuollossa on yhteensä 6 henkilötyövuotta; 4 praktikkoeläinlääkärin virkaa, 1 valvontaeläinlääkärin virka ja 1 klinikka-avustajan toimi.

Henkilötyövuodet toteutuivat vuonna 2022 seuraavasti:

Kustannuspaikka	Budjetoidut henkilötyövuodet	Toteutuneet henkilötyövuodet
Hallinto	2	2
Terveysvalvonta	7,5	6,3
Eläinlääkintähuolto	6	5,1

Vuonna 2022 perustettiin neljäs praktikkoeläinlääkärin virka ja yksi klinikka-avustajan toimi. Budjettivarat myönnettiin tähän tarkoitukseen vuodelle 2022. Kallan Ympäristöterveyden



henkilötyövuodet lisääntyvät siten aiempien vuosien 13,5 henkilötyövuodesta 15,5 henkilötyövuoteen. Eläinlääkintähuollon kasvaneet resurssit parantavat palveluiden saatavuutta samalla kun haavoittuvuus on hieman vähentynyt ja edellytykset vapaiden ottamiseen ovat parantuneet ilman, että kollegoiden työkuormitus kasvaa kohtuuttoman suureksi.

Henkilöstötilanne parani kokonaisuutena merkittävästi vuoden aikana. Vuoden alussa oli useita täyttämättömiä sijaisuuksia. Rekrytointi oli haastavaa vuoden aikana, mutta syksyllä 2022 saatiin täytettyä praktikkoeläinlääkärin virka ja sijaisia löydettiin terveysvalvonnan avoinna oleviin sijaisuuksiin. Valvontaeläinlääkärin virkaa hoidettiin erilaisin sijaisjärjestelyin elokuuhun asti.

2.2 TUOTOT

Ympäristöterveydenhuollon taksa tarkistetaan vuosittain siten, että perittävät maksut vastaavat todellisia kustannuksia lukuun ottamatta tupakka- ja nikotiinikorvaustuotteiden vähittäismyyntiluvan vuosimaksua. Taksa tarkistettiin vuodelle 2022, ja tuntitaksa nostettiin 52 eurosta/h 54 euroon/h. Vuonna 2022 perittiin uusia elintarvikelaissa ja terveydensuojelulaissa määrättyjä vuosimaksuja.

Terveysvalvonnan vuosi-, valvonta- ja käsittely-/päättömaksuista saadut tuotot olivat vuonna 2022 yhteensä 177 771,47 €. Tuotot jakautuvat seuraavasti:

- tupakka-, terveydensuojelu- ja elintarvikelain mukaiset vuosimaksut 104 650 €
- tarkastus- ja näytteenottomaksut 61 272 €
- käsittely- ja päätösmaksut 11 340 €

Tämä tarkoittaa, että kustannukset katetaan 34-prosenttisesti. Terveysvalvonnan kustannuksiin lasketaan myös 80 % hallinnon kustannuksia.

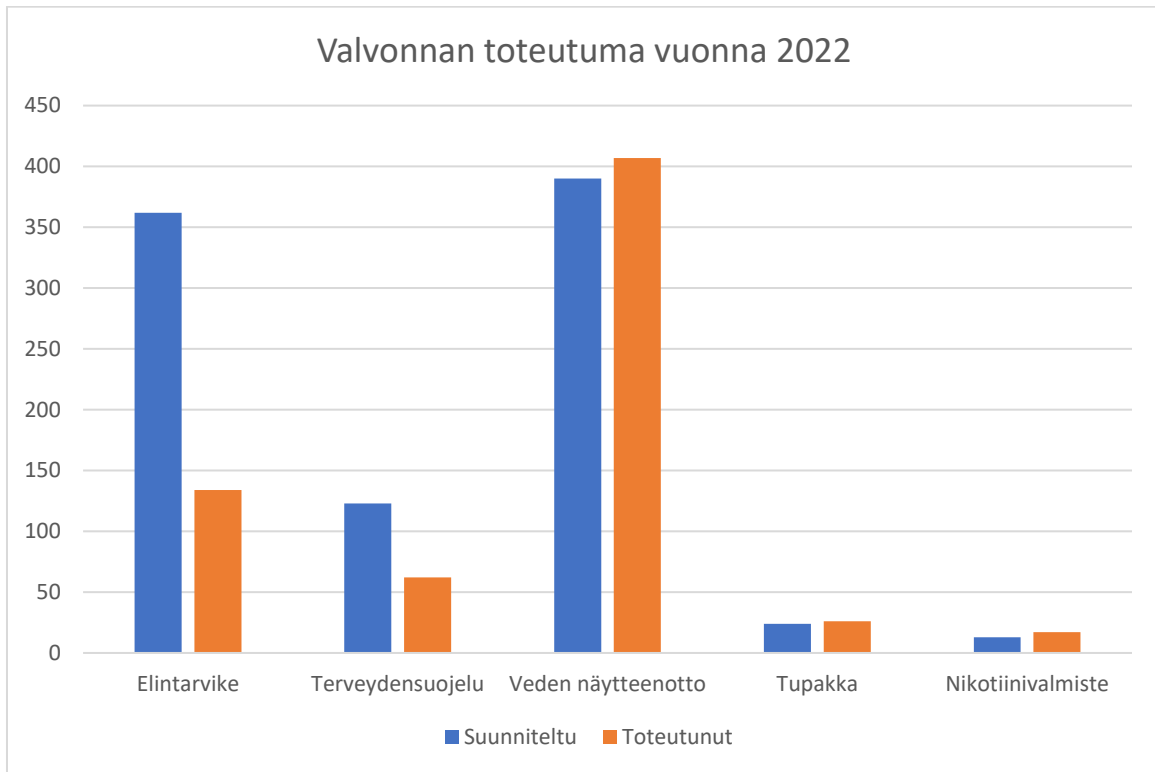
Klinikkamaksu peritään kaikilla valvonta-alueen klinikoilla. Klinikkamaksu on 5 € (alv 0) / käynti. Vuonna 2022 on saatu 10 511,07 € klinikkamaksuja. Lisäksi on maksullinen päivystysnumero. Maksullisesta päivystysnumerosta saadut tuotot jaetaan tasan Kallan Ympäristöterveyden ja Keski-Pohjanmaan ympäristöterveydenhuollon kesken. Päivystysnumero tuotti yhteensä 12 380,43 €, josta puolet kuuluu Keski-Pohjanmaan ympäristöterveydenhuollolle.

TERVEYSVALVONNAN VALVONTASUUNNITELMAN 2022 ARVIOINTI

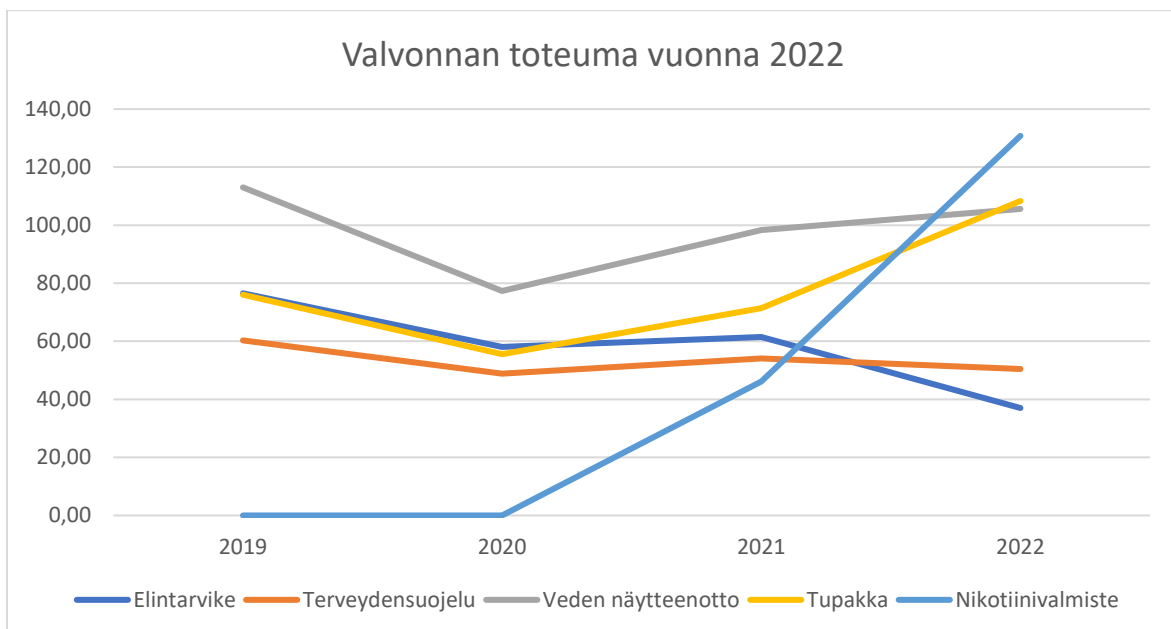
Keskusviranomaisten suosituksen ja oman riskinarviointimme mukaan toimialueen kohteiden valvontaan olisi tarvittu 614 henkilötyöpäivää vuonna 2022. Arvion mukaan matkoihin kuluisi 55 henkilötyöpäivää, joten tarve olisi ollut siten yhteensä 669 henkilötyöpäivää. Tämän lisäksi henkilötyöpäiviä tarvitaan esim. kehittämis- ja laatutyöhön, palaverihin, koulutuksiin ja uusiin asetuksiin ja ohjeisiin perehtymiseen.

Vuonna 2022 VATI-ohjelmaan kirjattiin 1 540 suoritetta.

Alla olevassa kaaviossa näkyy, kuinka suunnitelmallinen valvonta toteutui vuonna 2022.



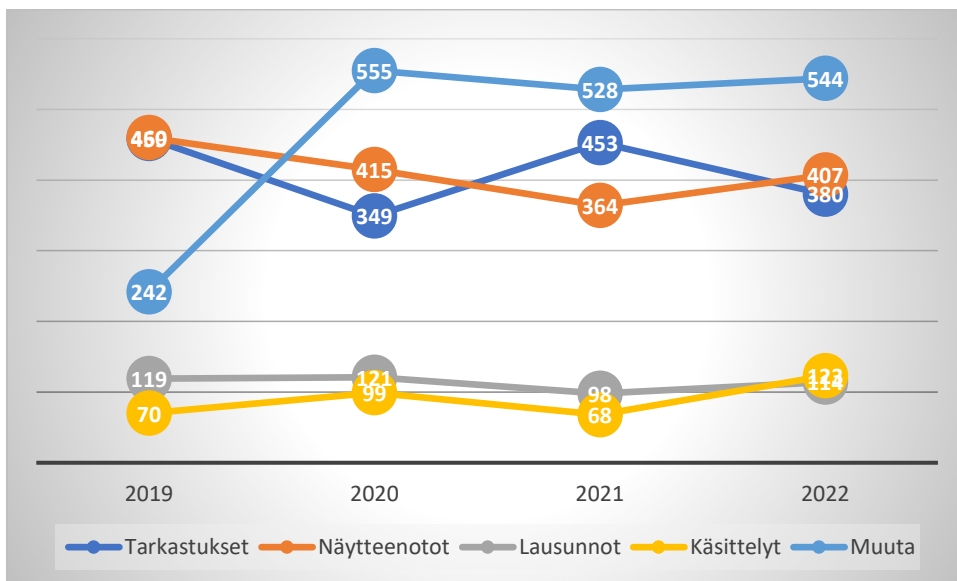
Alla olevassa kaaviossa näkyy, kuinka valvonnan toteutumistasite on vaihdellut vuosina 2019–2022.



Nikotiinivalmisteiden valvonnan toteutumistasiteen suuri kasvu johtuu uudesta tavasta dokumentoida suoritteet lääkelain mukaan.

Alla olevassa taulukossa näkyy eri suoritteiden välinen jakauma vuosina 2017–2022.

Suoritteet	2017	2018	2019	2020	2021	Talousarvio 2022	Tilinpäätös 2022
Terveysvalvonta:							
Tarkastukset	543	609	458	349	453	560	380
Lausunnot	120	112	119	121	96	110	114
Näytteiden/mittausten määrä	340	409	460	415	363	450	407
Hyväksymispäätökset ja käsittelytodistukset	108	89	70	99	67	60	123
Yhteydenotot, hallinnolliset pakkokeinot ja muut	554	479	242	555	527	550	544
Suoritteet yhteensä	1665	1698	1350	1539	1506	1730	1568
Valvontasuunnitelman toteutumisasaste	73 %	77 %	75 %	55 %	62 %	75 %	46 %
Henkilötyövuodet	7,7	7,2	7,6	6,6		8,2 (7,5)	6,3 (7,5)



Kaaviosta käy selvästi ilmi, että terveystvalvonnan työn painopisteitä ovat tarkastukset, näytteenotot ja erilaiset yhteydenotot, kuten neuvonta. 380 tarkastuksesta 239 (63 %) oli suunnitelmallisia tarkastuksia.

Ryhmään "muut" sisältyvät erilaiset yhteydenotot, asiakkaiden neuvonta, erilaiset selvitykset ja yhteenvetot.

SUUNNITELMALLISET JA SUORITETUT TARKASTUKSET 2022

Riskiperusteisen työsuunnitelman mukaan olisi tullut suorittaa 522 suunnitelmallista tarkastusta. Vuoden aikana suoritettiin 239 suunnitelmallista tarkastusta, joten laadittu suunnitelma toteutui 46-



prosenttisesti. Keskusviranomaisten mukaan toteutumisasteen hyväksyttävä taso on 70 - 90 %. Oma tavoitteenamme oli, että suunnitelmallisista tarkastuksista suoritettaisiin 75 %. 239 suunnitelmallisen tarkastuksen lisäksi suoritettiin 72 seurantatarkastusta ja 69 suunnittelematonta tarkastusta. Monet suunnittelemattomat tarkastukset liittyvät akuutteihin ongelmiin, jotka on hoidettava pikaisesti ja myös asetettava suunnitelmallisten tarkastusten edelle.

Terveysvalvonnan henkilötyöpäivät ovat Vati-ohjelmassa olevien raporttien mukaan toteutuneet seuraavasti:

Valvonta-alueet	Kohteiden määrä	Suunnitellut henkilötyöpäivät 2022	Toteutuneet henkilötyöpäivät 2022
Elintarvikevalvonta			
suunnitelmallinen valvonta	1265	195,5	96,4
näytteenotot		5	0,8
suunnittelematon valvonta		50	48,2
Terveysnsuojelun valvonta			
suunnitelmallinen valvonta	373	110	37
näytteenotot		89	89
suunnittelematon valvonta		100	109
Tupakkavalvonta			
suunnitelmallinen valvonta	44	7,5	6,8
näytteenotot		0	0
suunnittelematon valvonta		1	1,5
Lääkelaki			
suunnitelmallinen valvonta	26	1	1,9
Ajoaika		55	
YHTEENSÄ		614	
YHTEENSÄ (ilman ajoaikaa)		559	391

Suunnittelematon valvonta ja näytteenotot on toteutettu suunnitelman mukaisesti. Suunnitelmallista valvontaa ei ole voitu toteuttaa suunnitelman mukaisesti. Vaikka kaikki henkilötyövuodet olisivat olleet käytettävissä, suunnitelmaa ei olisi saatu toteutettua. Suunnitelman toteutuminen olisi vaatinut 173 henkilötyöpäivää lisää. Toteutuneiden henkilötyöpäivien määrä henkilötyövuotta kohden on (391 henkilötyöpäivää/6,3 henkilötyövuotta) 62 henkilötyöpäivää/henkilötyövuosi, mikä tarkoittaa, että suunnitelman toteutumiseen olisi vaadittu 2,8 henkilötyövuotta lisää. Jos kaikki henkilötyövuodet olisivat olleet käytettävissä, 1,6 henkilötyövuotta olisi edelleen jäänyt puuttumaan.

ELINTARVIKEVALVONTA 2022

Alla olevassa taulukossa on kooste elintarvikevalvonnan suoritetuista tarkastuksista ja näytteenotoista vuosina 2018–2022. Suunnitelmalliset tarkastukset ovat valvontasuunnitelman mukaisia tarkastuksia.



Kaikki suunnitelmalliset tarkastukset ovat OIVA-tarkastuksia. OIVA-tarkastuksessa elintarvikehuoneisto arvioidaan asteikolla A–D (A = oivallinen, B = hyvä, C = korjattavaa ja D = huono).

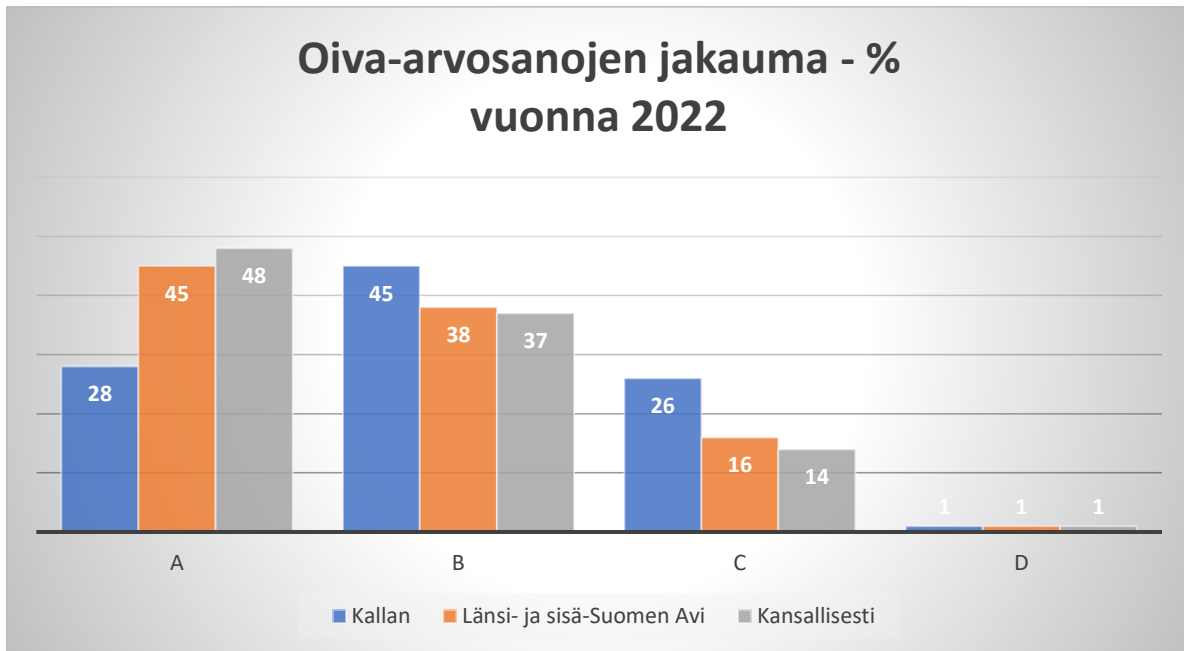
Taulukko 1: Elintarvikevalvonnan tunnusluvut

Vuosi	Suunnitellut tarkastukset	Suoritettut suunnitellut tarkastukset	Seuranta-tarkastukset	Suoritettut suunnitellut tarkastukset	Suoritettujen tarkastusten kokonaismäärä	Suunnitelman toteutumisasaste	Suunnitellut näytteet	Otetut näytteet
2018	360	255	80	34	369	71 %	Epäilyn yhteydessä	58
2019	311	245	44	7	289	79 %	Epäilyn yhteydessä	31
2020	305	177	17	21	215	58 %	Epäilyn yhteydessä	4
2021	358	220	45	20	285	61 %	Epäilyn yhteydessä	1
2022	362	132	38	15	185	36 %	Epäilyn yhteydessä	7

Suoritetuista tarkastuksista 92 % on OIVA-tarkastuksia. Ruokaviraston ohjeiden mukaan seuranta-tarkastus tulee kirjata suunnitelmalliseksi, vaikka sitä ei todellisuudessa olisi voitu suunnitella etukäteen. Seuranta-tarkastus tehdään, kun OIVA-arvosanaksi tulee C "korjattavaa" tai D "huono". Suunnittelemtomia tarkastuksia ovat esim. tarkastukset, jotka johtuvat valituksista, puutteita koskevista epäilyistä tai ruokamyrkytys-epäilyihin liittyvistä selvityksistä. Elintarvikenäytteenotto on täysin elintarvikevalvontajän vastuulla osana omavalvontaa, minkä vuoksi viranomaisnäytteiden määrä on vähentynyt. Otetut näytteet on otettu Ruokaviraston pyynnöstä osana valtakunnallista vierasaineiden näytteenottosuunnitelmaa.

Ruokaviraston tavoitteena OIVA-tarkastuksille on, että vähintään 85 % arvosanoista tulee olla joko A tai B. Vuonna 2022 73 %:ssa arvioinneista tuli alueellamme arvosanaksi A tai B. Valvonta-alueellamme noudatetaan OIVA-ohjeita. Tämä voi olla yksi syy sille, miksi C-arvosanan osuus on korkeampi kuin maan keskiarvo. Lisäksi meillä on ollut useita vuosia henkilöstöpulaa ja monia työntekijöitä, jotka ovat uusia viroissaan, mikä vaikuttaa siihen, miten valvonta on voitu toteuttaa. Tarkastusvelka on suuri, ja monia toimintoja ei ole tarkastettu tarvittavan usein. Aiemmin on myös huomattu, että jos tarkastustiheyttä ei noudateta, C-arvosanoja tapaa usein tulla enemmän. Suurin osa korjaa puutteet ja seuranta-tarkastuksessa voidaan antaa arvosana A/B. Hallinnollisiin pakkokeinoihin ryhdyttiin yhdellä viranhaltijapäätöksellä.

Alla näkyy oiva-arvosanojen prosentuaalinen jakauma:



Suunnitelman toteutumisaste lasketaan suoritettujen suunnitelmallisten tarkastusten määrästä. Seurantatarkastuksia ei oteta huomioon. Toteutumisaste on koko elintarvikevalvonnan osalta 37 %. Toteutumisaste on alhaisempi kuin vuonna 2021 ja reilusti 70 %:n rajan alla, joka Ruokaviraston mukaan tulee saavuttaa valvontasuunnitelman tavoitteiden täyttämiseksi tyydyttävällä tavalla. Oma toteutumisastetavoitteemme on 75 %.

Paljon työaikaa kului kartoituksiin ja tietojen päivittämiseen Vati-ohjemaan, jotta vuosimaksut voitaisiin laskuttaa Ruokaviraston ohjeiden mukaisesti. Henkilöstö on yhä suhteellisen uutta, kaksi elintarviketiimin terveystarkastajan sijaista on saanut perehdytystä vuoden aikana ja lisäksi on puuttunut noin 0,5 henkilötyövuotta.

Valvontaa ei ole voitu toteuttaa tyydyttävällä tavalla. Kaikki tarkastuspyynnöt, valitukset ja ruokamyrkytysepäilyt on saatu käsiteltyä.

Aiemmilta vuosilta on tarkastusvelkaa, joka johtuu koronapandemiasta ja vaikeudesta saada sijaisia. Toteutumisasteen nostamiseksi budjetoitujen henkilötyövuosien on oltava käytettävissä 100-prosenttisesti.

Elintarvikevalvonnan painopisteet

Vuoden 2022 valtakunnalliset painopisteet:

- Tiedolla johtaminen ja digitalisaatio
- Petosten torjuminen viranomaisyhteistyön kautta
- Valmius ja kriisinhallinta

Valtakunnallisiin painopisteisiin panostamisen lisäksi tarkoituksena oli jatkaa yhteistyötä kahden muun Pohjanmaan valvontayksikön (Vaasan kaupungin ja Länsirannikon ympäristöyksikön) sekä Kokkolan valvontayksikön kanssa. Yhteistyön tavoitteena on mm. yhtenäistää OIVA-rivien arviointeja



valvontayksiköiden kesken ja luoda toimiva verkosto. Muiden valvontayksiköiden kanssa ei ole kuitenkaan pidetty yhteisiä kokouksia koronapandemian vuoksi.

TERVEYDENSUOJELUN VALVONTA 2022

Alla olevassa taulukossa on kooste terveydensuojelun valvonnan suoritetuista tarkastuksista ja näytteenotoista vuosina 2018–2022. Vuoden 2022 suunnitelmalliset tarkastukset ovat riskiperusteisen valvontasuunnitelman mukaisia tarkastuksia.

Vuosi	Suunnitelmalliset tarkastukset	Suoritettut suunnitelmalliset tarkastukset	Seuranta-tarkastukset	Suoritettut suunnittelemattomat tarkastukset	Suoritettujen tarkastusten kokonaismäärä	Suunnitelman toteutumisasaste	Suunnitelmalliset näytteet	Otetut suunnitelmalliset näytteet
2018	126	108		97	205	86 %	321	363
2019	131	86	10	46	142	66 %	338	379
2020	131	64	13	41	118	49 %	428	331
2021	133	72	31	33	136	54 %	423	416
2022	123	62	23	45	130	48 %	390	407

Yhteensä suoritettiin 130 terveydensuojelulain mukaista tarkastusta, joista 62 (48 %) oli suunnitelmallisia tarkastuksia ja 23 seurantatarkastuksia. VATI-järjestelmän mukaan seuranta kirjataan suunnitelmalliseksi tarkastukseksi, vaikka sitä ei ole voitu suunnitella etukäteen. Seurantatarkastus suoritetaan, kun on todettu puute, joka tulee korjata määräajassa. Suunnittelemattomien tarkastusten määrä on 45. Suunnitelman toteutumisasaste lasketaan suoritettujen suunnitelmallisten tarkastusten määrästä, ja se on 48 %. Terveydensuojelutiimissä on 3,5 henkilötyövuotta, ja vuoden aikana käytettävissä on ollut 2,8 henkilötyövuotta.

Suunnittelemattomiin tarkastuksiin kuuluvat esim. yksityisasuntojen tarkastukset ja valituksista johtuvat tarkastukset. Terveydensuojelun valvonnassa on suunnittelemattomia tarkastuksia ollut yleensä paljon. Tavoitteenamme on lisätä suunnitelmallisten tarkastusten määrää, mutta esim. valitusten johdosta tehtävät tarkastukset on asetettava suunnitelmallisten tarkastusten edelle, koska ne saattavat koskea akuutteja puutteita, jotka on korjattava pikaisesti.

Näytteitä otettiin enemmän kuin suunnitellut 390. Suunniteltujen näytteiden lisäksi otettiin 76 suunnittelematonta näytettä. Suunnittelemattomiin näytteisiin kuuluvat esim. uusintanäytteet ja erät näytteet, jotka kuuluvat vesilaitosten omaan käytönvalvontaan.

Vuoden aikana annettiin kaksi keittokehotusta. Ensimmäinen keittokehotus annettiin enterokokkien esiintymisen vuoksi 17.6.–20.6.2022. Syytä saastumiselle ei löydetty, ja käytettävissä ollut UV-lamppu ei toiminut. Toinen keittokehotus annettiin 2.8.–8.8.2022 koliformisten bakteerien esiintymisen vuoksi. Suoraa syytä ei löydetty, mutta oletamme, että pohjavesi oli saastunut porakaivon yläpuolella tehdyn avohakkuun ja salamaniskun vioittaman desinfiointitoiminnon vuoksi.



Uima-altaiden vesinäytteet on otettu suunnitelman mukaan. Malmin sairaalan, Folkhälsan Östanlidin ja Uudenkaarlepyyn sairaskodin uima-altaissa ei esiintynyt poikkeavuuksia vuoden aikana. Pietarsaaren uimahallin porealtaassa oli yhden kerran ureaa.

Uimarannoilla otettiin uimavesinäytteitä ja tehtiin tarkastuksia. Useilla eri rannoilla esiintyi syanobakteereita. E-colin ja enterokokkien raja-arvot ylittyivät kerran yhdellä uimarannalla uimakauden aikana. Syytä ylityksille ei voitu osoittaa.

Terveydensuojelulain mukaisiin hallinnollisiin pakkokeinoihin ei ryhdytty vuonna 2022.

Terveydensuojelun valvonnan suunnittelemattomaan osuuteen kuuluu erilaisten lausuntojen antaminen esim. rakennuspiirustuksista, erilaisista suunnitelmista ja ympäristöluvista. Lausuntoja pyytävät usein kuntien rakennus-, kaavoitus- ja ympäristönsuojeluyksiköt tai aluehallintovirasto ja ELY-keskukset.

Terveydensuojelutiimillä on vuoden aikana ollut käytettävissä 2,8 henkilötyövuotta budjetoiduista 3,5 henkilötyövuodesta. Yksi sijainen rekrytoitiin kesän lopussa. On huomattava, että uusi viranhaltija tarvitsee aikaa perehdytykseen ja enemmän aikaa tehtävien suorittamiseen. Aiemmilta vuosilta on kertynyt paljon tarkastusvelkaa johtuen pandemiasta ja vaikeudesta rekrytoida päteviä työntekijöitä. Valvontaa on toteutettu riskiperusteisesti, ja talousveden näytteenottoa ja uimaveden valvontaa on priorisoitu muun suunnitelmallisen valvonnan edelle. Kaikki epäilyt ja tarkastuspyynnöt on voitu suorittaa.

Terveydensuojelun valvonnan painopisteet

Vuosien 2020–2024 valtakunnalliset painopisteet:

Omavalvonnan tukeminen

- Toiminnanharjoittajien tukeminen sellaisten riskien tunnistamisessa, joista voi aiheutua terveyshaittaa. Toiminnanharjoittajan omavalvonnalla ja sen toimivuudella on suuri merkitys toiminnan riskinarvioinnille.
- Omavalvonnan tukeminen tarkastuskäynneillä tai esim. lyhyellä kyselyllä, jonka tuloksia voidaan hyödyntää mm. riskinarvioinnissa sekä toiminnanharjoittajille suunnatussa neuvonnassa ja ohjauksessa.
- Talousveden laatuun vaikuttavien riskien arviointi ja hallinta yhdessä talousvettä toimittavan laitoksen kanssa sekä valvontatutkimusohjelman päivittäminen.

Elinympäristöterveyden edistäminen ja yhteistyö

- Elinympäristön terveellisyyden edistäminen osana kuntien strategia- ja hyvinvointityötä
- Terveyshaittojen tunnistaminen ja ennaltaehkäisy viranomaisten yhteistyönä
- Yhteistyö ja yhteensovittaminen varautumisessa sekä yhteinen suunnittelu häiriötilanteiden varalta ja valmiusharjoitukset.



Valvontatutkimusohjelma, omavalvontasuunnitelmat ja riskinarvioinnit on päivitetty niiden vesilaitosten osalta, joissa se on ollut ajankohtaista. Kallan Ympäristöterveys on osallistunut kunnille järjestettyyn valmiusharjoitukseen. Yhteistyö peruskuntien kanssa toimii kokonaisuutena hyvin.

TUPAKKAVALVONTA 2022

Alla olevassa taulukossa on kooste suoritetuista tupakkalain valvontatarkastuksista vuosina 2018–2022. Vuoden 2022 suunnitelmallisia tarkastuksia ovat oman riskiperusteisen valvontasuunnitelman mukaiset tarkastukset.

Alla olevaan taulukkoon on koottu tupakkavalvonnan tunnusluvut.

Vuosi	Suunnitelmalliset tarkastukset	Suoritettut suunnitelmalliset tarkastukset	Suoritettut seuranta-tarkastukset	Suoritettujen tarkastusten kokonaismäärä	Suunnitelman toteutumisaste
2018	26	31	0	31	119 %
2019	25	19	0	19	76 %
2020	27	15	1	16	56 %
2021	21	15	3	18	71 %
2022	24	26	15	41	108 %

Yhteensä suoritettiin 41 tarkastusta, joista 26 oli suunnitelmallisia tarkastuksia ja 15 seuranta-tarkastuksia. Suunnittelemattomia tarkastuksia ei suoritettu. Suunnitelman toteutumisaste lasketaan suoritettujen suunnitelmallisten tarkastusten määrästä ja on 108 %

Vuosille 2020–2022 on määritetty kaksi valtakunnallista painopistettä, jotka ovat tuotevalvonta ja markkinointivalvonta sekä omavalvonnan tukeminen ja yhteistyö ehkäisevän päihdetyön kanssa. Tarkastukset on suoritettu keskusviranomaisten antamien ohjeiden mukaisesti.

YHTEENVETO VALVONNASTA JA TERVEYSVALVONNAN TULEVAISUUDEN KEHITYS

Suunnitelmallisten tarkastusten määrä jäi valvontasuunnitelmassa asetettuja tavoitteita pienemmäksi. Kun suoritettujen tarkastusten määrää verrataan suunnitelmaan, saavuttamamme toteutumisaste oli kaikkien toiminta-alojen osalta 46 %. Eri osa-alueiden toteutumisasteet ovat seuraavat: elintarvikevalvonta 37 %, terveydensuojelu 48 % ja tupakkavalvonta 108 %. Suunnitelmallista valvontaa ei ole pystytty toteuttamaan tyydyttävällä tavalla, mikä johtuu mm. vaikeudesta rekrytoida henkilöstöä, pandemiasta sekä monista henkilöstömuutoksista kolmen viime vuoden aikana. Kaikki saapuneet valitukset ja yhteydenotot on kyetty käsittelemään ja selvittämään. Olemme tehneet parhaamme olemassa olevilla edellytyksillä.

Tavoitteena on, että valvontasuunnitelman toteutumisaste nousee ja että vuonna 2023 suunnitelmallisista tarkastuksista suoritetaan 70 %. Tavoitteen saavuttaminen vaatii riittävästi



terveystarkastajia, hyvää suunnittelua ja valvonnan seurantaan sekä motivoituneen henkilöstön. Uskomme, että kaikkien osa-alueiden valvontaa voidaan tehostaa. Tärkeää on myös työtehtävien yhteinen priorisointi ja yhteiset toimintaohjeet työn suorittamista varten sekä niiden noudattaminen. Tämä johtaa myös suoritettujen työn laadun paranemiseen. Kun tarkastellaan sitä, montako henkilötyöpäivää henkilötyövuosi voi tuottaa Vati-ohjelmaan kirjatun työajan perusteella, budjetoidut henkilötyövuodet eivät riitä suunnitellun valvonnan toteuttamiseen, vaan lisäresursseja tarvitaan.

Tavoitteena ei ole kuitenkaan pelkästään suuren tarkastusmäärän saavuttaminen vaan myös hyvin suoritettuun riskinarviointiin perustuvan laadukkaan valvonnan suorittaminen. Sen vuoksi panostamme jatkuvaan laadunkehitystyöhön. Kun kaikki noudattavat laadittuja menettelyohjeita ja keskusviranomaisten ohjeita, tarkistuslistoja jne., varmistetaan toiminnanharjoittajien tasavertainen valvonta sekä se, että tarkastuksissa ei unohdeta yhtään osa-aluetta. Terveysvalvonta käyttää LaatuNet-laaturjestelmää, joka on kehitetty erityisesti ympäristöterveydenhuollon eri osa-alueita varten. Sitä käyttävät useat yksiköt koko maassa.

ELÄINTEN TERVEYDEN JA HYVINVOINNIN SEKÄ KUNTIEN VUONNA 2022 JÄRJESTÄMIEN ELÄINLÄÄKÄRIPALVELUJEN ARVIOINTI

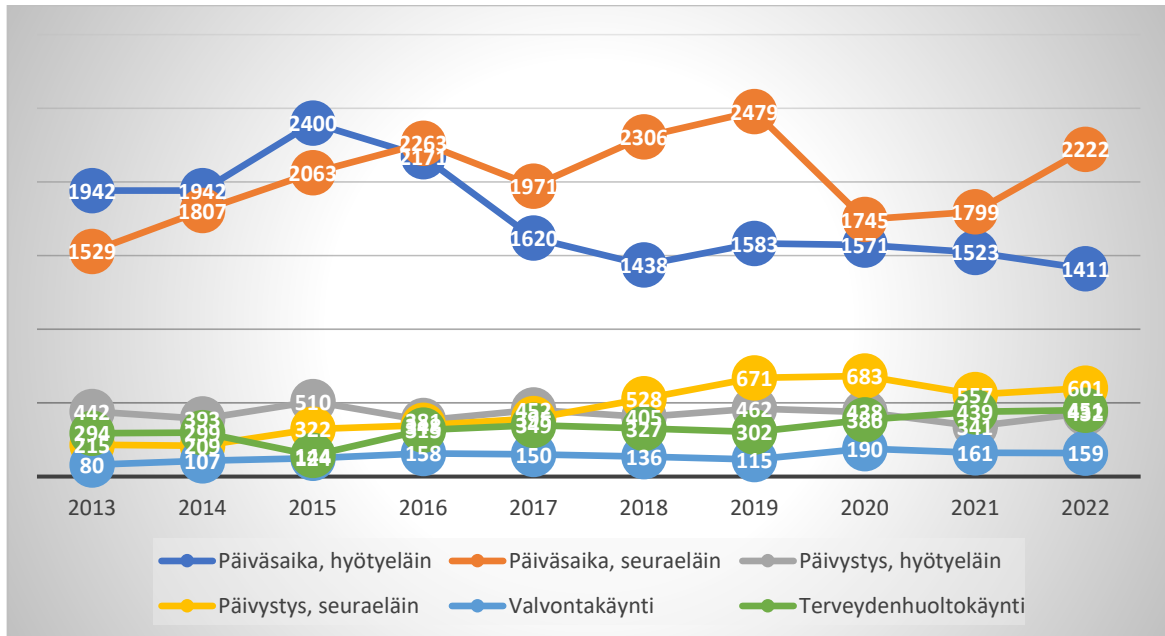
SUORITTEET 2022

Alla olevassa taulukossa on eläinlääkintähuollon vuosien 2016–2022 tunnusluvut.

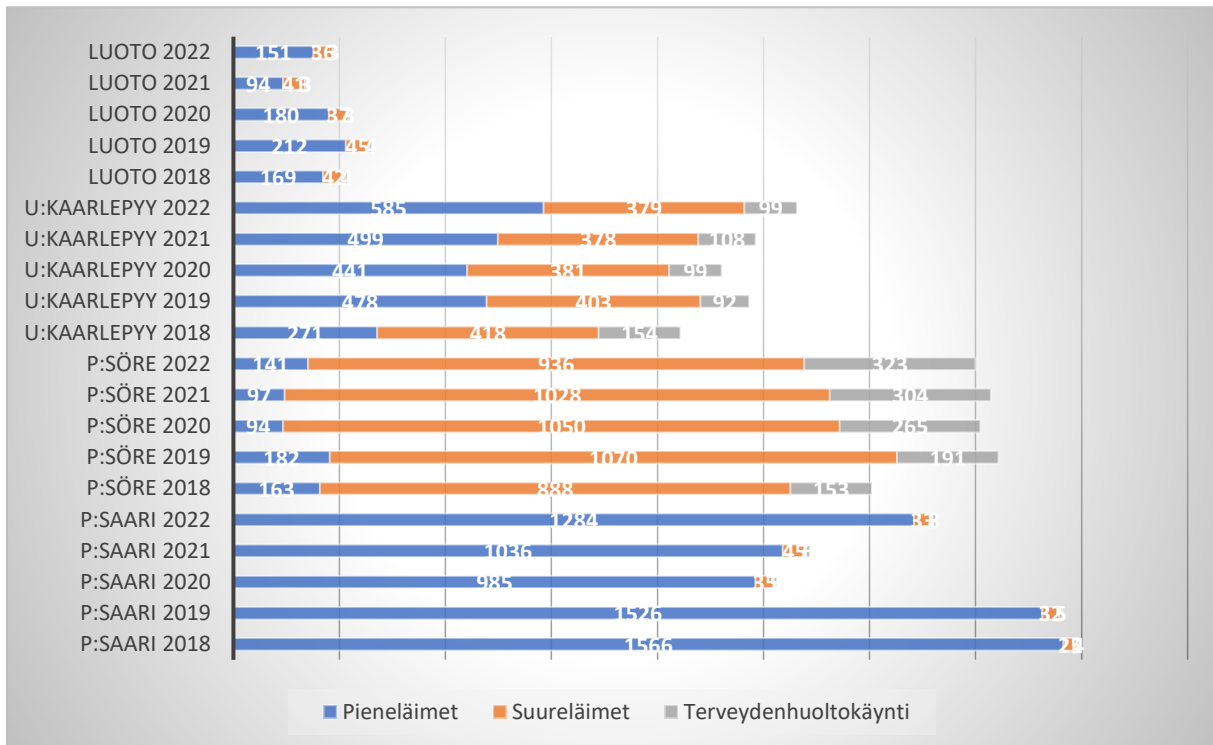
Suoritteet	2017	2018	2019	2020	2021	Talousavrio 2022	Tilinpäätös 2022
Eläinlääkintähuolto:							
Sairaskäynnit, virka-aika	1620	1438	1583	1571	1523	1500	1411
Pieneläinkäynnit, virka-aika	1971	2306	2479	1745	1799	1800	2222
Terveysdenhuoltokäynnit	349	327	302	386	439	400	451
Sairauskäynnit, päivystysaika	452	405	462	438	341	400	432
Pieneläinkäynnit, päivystysaika	395	528	671	683	557	550	601
Valvontatehtävät	150	136	115	190	161	150	159
Yhteensä	4937	5140	5612	5013	4820	4800	5276
Henkilötyövuodet	5,1	5,2	4,8	5,8		6,0*	5,1

Suoritteiden kokonaismäärä on kasvanut 9,5 % verrattuna vuoteen 2021 ja se on vielä korkeampi kuin vuonna 2020. Päiväajan pieneläinkäynnit ovat lisääntyneet merkittävästi, mikä johtuu siitä, että huhtikuusta lähtien töissä on ollut kolme kokoaikaista eläinlääkärinä. Päivystysajan sairaskäynnit ovat lisääntyneet 27 % vuoteen 2021 verrattuna, mutta määrä on suunnilleen samalla tasolla kuin vuonna 2020. Päivystysajan pieneläinkäynnit ovat myös lisääntyneet vuoteen 2021 verrattuna. Terveysdenhuolto- ja valvontakäyntien määrä on suunnilleen samalla tasolla kuin vuonna 2021. Vuonna 2022 alueemme kunnaneläinlääkärit tekivät 12 eläinsuojelupäätöstä, mikä on yhtä paljon kuin vuonna 2021.

Alla olevassa kaaviossa näkyy eläinlääkintähuollon eri suoritteiden määrän kehitys vuosina 2013–2022.



Alla olevassa kaaviossa näkyy praktikkoeläinlääkärien päiväajan suoritteiden jakautuminen eläinten omistajien kotikunnan mukaan vuosina 2018–2022. Päiväajan suoritteiden prosentuaalinen jakautuminen kuntien välillä vuonna 2022 on seuraavanlainen: Pietarsaari 33 % (30 % vuonna 2021), Uusikaarlepyy 27 % (27 % vuonna 2021), Pedersöre 35 % (39 % vuonna 2021), Luoto 5 % (4 % vuonna 2021).

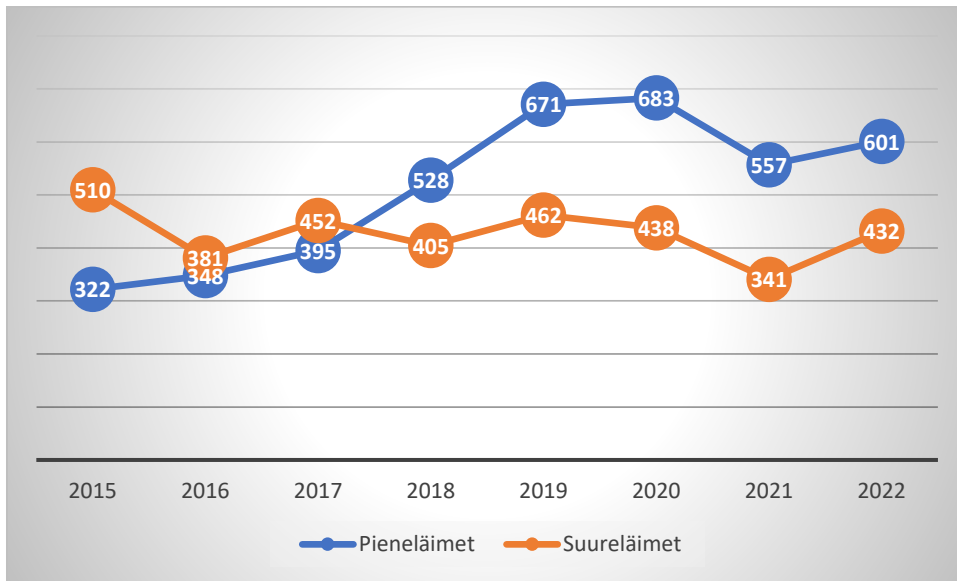


Kaaviosta käy ilmi, että Pietarsaaren ja Luodon asukkaat käyttävät suhteessa eniten kunnallisia pieneläinpalveluja. Uudenkaarlepyyn asukkaiden kunnallisten pieneläinpalvelujen käyttö on lisääntynyt noin 17 %. Pedersöressä suurelääkäinikäynnit ovat edelleen hallitsevassa asemassa, vaikka pieneläinpalveluiden käytössä on nähtävissä prosentuaalisesti suuri nousu.

ELÄINLÄÄKÄRIPALVELUJEN SAATAVUUS

Vuonna 2022 on peruseläinlääkäripalvelujen saatavuus ollut alueellamme tyydyttävä sekä päivä- että päivystysaikaan, vaikka ensimmäinen vuosineljännes oli haastava, koska töissä oli vain kaksi praktikkoeläinlääkäriä. Eläinlääkärit kykenevät tarjoamaan päiväaikaan peruseläinlääkintähuoltoa asetetuissa määräajoissa, kiireetöntä hoitoa ajanvarauksella viikon kuluessa sekä terveiden eläinten leikkauksia kolmen viikon kuluessa, mutta työpäivät venyvät toisinaan pitkiksi. Kaikilla eläinlääkäreillä on puhelinaika arkisin klo 08–09, jolloin he antavat eläinlääkärineuvontaa puhelimitse.

Päivystysrengas, johon kolme praktikkoeläinlääkäriä kuuluu yhdessä Kruunupyyn ja Kokkolan eläinlääkärien kanssa, on muodostettu siten, että päivystysaikana apua on saatavilla kolmen tunnin kuluessa. Päivystysrengas on toiminut hyvin jo usean vuoden ajan. Alueella on keskitetty maksullinen päivystysnumero. Alla olevassa kaaviossa näkyy, kuinka pien- ja suurelääkäinikäynnit ovat kehittyneet vuosina 2015–2022.



Päivystyskäyntien määrä vaihtelee jonkin verran vuodesta toiseen. Kaavion käyriä tarkasteltaessa voidaan havaita, että suureläinkäyntejä on 400 ± 50 käyntiä/vuosi, kun taas pieneläinkäyntejä on noin 600 ± 100 käyntiä/vuosi.

Alueella on myös yksityisiä eläinlääkäripalveluja, mutta yhteistoimintakunnilla ei ole ostopalvelusopimuksia.

ELÄINTEN TERVEYDEN JA HYVINVOINNIN VALVONTA

Eläinlääkäri vastaa myös eläintautilain ja vastustettavista eläintaudeista annetun asetuksen toimeenpanosta ja noudattamisen valvonnasta sekä zoonoosien valvonnasta (eläintaudit, jotka voivat tarttua ihmiseen). Eräitä lain mukaan vastustettavia tauteja varten on terveysvalvontaohjelma, jossa on vahvistettu suoritettavat tarkastukset. Niihin kuuluu esim. kanojen, broilerin ja kalkkunoiden salmonellavalvonta. Nautaeläimiä ja sikoja varten on lisäksi valtakunnalliset terveydenhuolto-ohjelmat, ja vuonna 2022 tehtiin 451 niiden seurantaan liittyvää terveydenhuoltokäyntiä. Käyntiin kuluva aika vaihtelee tilan eläinten määrästä riippuen, ja se voi olla 0,5–1 henkilötyöpäivää/käynti.

Kunnallisen eläinsuojeluviranomaisen tehtävänä on myös valvoa, että eläimiä hoidetaan, käsitellään, käytetään ja kuljetetaan eläinsuojelumääräysten mukaisesti. Eläinsuojelutarkastuksia tehdään epäilyjen perusteella, todettaessa eläinsuojelumääräyksiä rikkovaa menettelyä sekä yleisöltä saapuvien ilmoitusten tai aluehallintoviraston pyynnön perusteella. Tämä valvonta on hyvin aikaa vievää ja sen suorittajana tulisi olla mielellään muu kuin se eläinlääkäri, joka yleensä vastaa tilan eläimistä. Vaativammassa tapauksissa tai jos kyseessä on suuri eläintila, eläinsuojelutarkastusten suorittamiseen tarvitaan toisinaan kaksi eläinlääkäriä. Näissä tapauksissa auttaa hygieenikkoeläinlääkäri tai praktikkoeläinlääkärit.

Alla olevasta taulukosta ilmenevät vuosien 2020–2022 luvan- ja ilmoituksenvaraista eläintenpitoa koskevat suunnitelmalliset ja suoritettavat tarkastukset.



Toimintatyyppi	Kohteiden määrä 2020	Vuosi 2020		Kohteiden määrä 2021	Vuosi 2021		Kohteiden määrä 2022	Vuosi 2022	
		Suunniteltu	Suoritettut		Suunniteltu	Suoritettut		Suunniteltu	Suoritettut
Ratsastustallit	30	9	13	23	9	7	32	11	3
Kennelit	6	3	4	7	4	0	5	4	1
Eläinkaupat	1	1	0	1	1	1	0	0	0
Eläinhotellit	10	5	3	4	4	0	4	4	0
Löytöeläinten vastaanotto	1	1	1	1	1	0	1	1	0
Kotieläinpihat				2	2	1	2	2	0
Eläinvälittäjät							2	2	0
Oppilaitokset				1	1	0	1	1	0
Yhteensä	48	19	21	39	22	9	39	22	4

Valvontaa ei ole voitu toteuttaa suunnitelman mukaisesti. Sijaisten rekrytointi on vaikeaa, ja valvontaeläinlääkärin tehtäviä on hoidettu syksyyn asti erilaisin osa-aikajärjestelyin. Näillä resursseilla ei ole ollut mahdollista suorittaa kaikkia valvontaeläinlääkärille määrättyjä tehtäviä. Kiireellisiä ja akuutteja tapauksia on priorisoitu.

Eläintauteja koskevat näytteenotot on suoritettu seuraavasti:

- Covid-19-näytteenotot minkeistä: 11 kpl
- Lintuinfluenssa pyynnöstä: 2 kpl
- Salmonellan seuranta: 5 kpl
- Salmonellanäytteenotot epäilyn perusteella: 18 kpl näytteenottoja
- Ruokaviraston salmonellaa koskeva hanke: 8 kpl
- Näytteenotot laittomista tuonneista: 1 kpl

TIIVISTELMÄ JA TULEVA KEHITYS

Vuoden alussa oli suuria haasteita henkilöstön suhteen. Tilanne on kokonaisuutena parantunut jatkuvasti vuoden aikana. Uuden praktikkoeläinlääkärin viran ja klinikka-avustajan toimen perustaminen on ollut tärkeä askel eläinlääkäripalveluiden kehittämisessä ja turvaamisessa. Eläinlääkäripalveluiden saatavuus on kokonaisuutena ollut tyydyttävä vuoden aikana, mikä näkyy myös suoritteiden määrän kasvuna.



YHTEENVETO VUODESTA 2022

Kun tarkastellaan, millainen vuosi on ollut koko ympäristöterveydenhuollolle, voidaan todeta, että siirtyminen uuteen isäntäkuntaan on sujunut hyvin, vaikka kaikki kunnat eivät allekirjoittaneet yhteistoimintasopimusta vaan Pietarsaaren palvelut hoidettiin ostopalvelusopimuksella suurimman osan vuodesta 2022. Uuden isäntäkunnan järjestelmään ja toimintatapoihin tottumiseen on kulunut paljon työaikaa. Vuoden aikana tehtiin useita rekrytointeja ja useita työntekijöitä perehdytettiin. Organisatoristen muutosten lisäksi on otettu käyttöön terveydensuojelu- ja elintarvikelain mukaiset vuosimaksut, mihin on kulunut paljon aikaa. Koulutuksia järjestetään nykyään enimmäkseen digitaalisesti, minkä ansiosta henkilöstö voi osallistua ja kehittää itseään täysin toisella tavalla kuin aiemmin. Tarjonta on myös huomattavasti laajempi kuin ennen.

Uusien yhteisten tilojen suunnittelu sai uutta vauhtia syksyllä 2022, ja tavoitteena on, että koko ympäristöterveydenhuollolla on uudet tarkoituksenmukaiset tilat Pännäisissä vuodesta 2025 alkaen.